

## NEĮGALUMO BŪKLĖ LIETUVOJE

Jūratė Samėnienė, Raimondas Savickas, Brigita Sarkanaitė, Greta Žemaitytė,  
Reda Vaitkevičiūtė, Aistė Slavinskaitė, Marius Atkočiūnas

*Lietuvos sveikatos mokslų universitetas*

**Raktažodžiai:** negalia, neįgalusis, pirminis neįgalumas, teisinė bazė.

### Santrauka

Šie metai – gaileštingumo metai, todėl nemažai dėmesio skiriama neįgaliųjų problemoms Lietuvoje. Siekiama, jog neįgalieji ne tik ugdytų tikėjimą, bet ir bendruomenė juos pripažintų visaverčiais piliečiais. Darbo tikslai: įvertinti, ar Lietuvoje sukurta teisinė bazė, ginanti neįgaliųjų interesus bei įvertinti neįgalumą atspindinčių statistinių rodiklių dinamiką 10 metų laikotarpiu, atkreipiant dėmesį, kokios dažniausios vaikų ir darbingo amžiaus asmenų pirminio neįgalumo priežastys.

Svarbiausias dokumentas, ginantis Lietuvos neįgaliųjų interesus, gerai sukurta teisinė bazė – „Lietuvos Respublikos neįgaliųjų socialinės integracijos įstatymas“. Šis įstatymas sudaro galimybes objektyviau įvertinti žmogaus gebėjimus dirbti, gauti būtinas medicininės, profesinės ir socialinės reabilitacijos paslaugas bei išmokas. 2015 metais šalyje gyveno 260155 neįgalūs asmenys, iš jų neįgalūs vaikai sudarė 5,9 proc. (15544 asmenys). Dažniausios pirminio neįgalumo priežastys skirtingose lyties bei amžiaus grupėse: 18 – 30 metų amžiaus grupėje – psichikos ir elgesio sutrikimai, vyraujantys vyrų grupėje; 30 – 45 metų amžiaus grupėje – navikiniai susirgimai, vyraujantys moterų grupėje; 45 – 64 metų amžiaus grupėje – kraujotakos sistemos ligos, vyraujančios vyrų grupėje.

Tarp asmenų iki 18 m. (tiek berniukų, tiek mergaičių) pirmą kartą nuštatytos dažniausios neįgalumo priežastys: psichikos ir elgesio sutrikimai (42 proc.), įgimtos formavimosi ydos, deformacijos ir chromosomų anomalijos (17 proc.), nervų sistemos ligos (9 proc.).

### Įvadas

Popiežius Pranciškus šiuos metus paskelbė gaileštingumo metais – tai įpareigoja mus įvertinti, ar pakankamai

dėmesio skiriama neįgaliųjų problemoms Lietuvoje. Popiežius kvietė įsidėmėti du aspektus: viena vertus, suvokimą, kad galima ugdyti neįgaliųjų asmenų tikėjimą, kad ir kokia būtų sunki negalia ir, antra vertus, siekimą neįgaluosius pripažinti bendruomenės, kurioje jie gyvena, veiksmingais subjektais (11).

**Darbo tikslas** – įvertinti, ar Lietuvoje sukurta teisinė bazė, ginanti neįgaliųjų interesus bei įvertinti neįgalumą atspindinčių statistinių rodiklių dinamiką 10 metų laikotarpiu, atkreipiant dėmesį, kokios dažniausios vaikų ir darbingo amžiaus asmenų pirminio neįgalumo priežastys.

### Tyrimo objektas ir rezultatai

Lietuvoje sukurta teisinė bazė neįgaliųjų socialinės integracijos politikai formuoti ir įgyvendinti, t.y. Lietuvos Konstitucijos 29 straipsnyje nurodoma, kad įstatymui, teismui ir kitoms valstybės institucijoms ar pareigūnams visi asmenys lygūs. Žmogaus teisių negalima varžyti ir teikti jam privilegijų dėl jo lyties, rasės, tautybės, kalbos, kilmės, socialinės padėties, tikėjimo, įsitikinimų ar pažiūrų pagrindu (1). 1991 m. Lietuvos Respublikos Seime buvo priimtas „Lietuvos Respublikos invalidų socialinės integracijos įstatymas“, kuris buvo papildytas 1998 m., o nuo 2004 m. liepos 1 dienos pradėjo veikti 2004 m. gegužės 11 d. Seimo priimtas „Lietuvos Respublikos neįgaliųjų socialinės integracijos įstatymas“. Šio įstatymo tikslas – užtikrinti neįgaliųjų lygias teises ir galimybes visuomenėje, nuštatyti neįgaliųjų socialinės integracijos principus, apibrėžti socialinės integracijos sistemą ir jos prielaidas bei sąlygas, neįgaliųjų socialinę integraciją įgyvendinančias institucijas, neįgalumo lygio ir darbingumo lygio nuštatymo, profesinės reabilitacijos paslaugų teikimo, specialiųjų poreikių nuštatymo ir tenkinimo principus. Įstatyme greta numatytų pagrindinių neįgaliųjų socialinės integracijos principų įteisinta ir nauja neįgalumo bei darbingumo lygio nuštatymo sistema. Šis įstatymas sudaro galimybes objektyviau įvertinti žmogaus gebėjimus dirbti, gauti būtinas medicininės, profesinės ir socialinės reabilitacijos paslaugas bei išmokas. 2010 m. gegužės 27 d. Lietuvos Respublikos Seimas priėmė įstatymą Nr. XI-854 dėl Neįgaliųjų teisių konven-

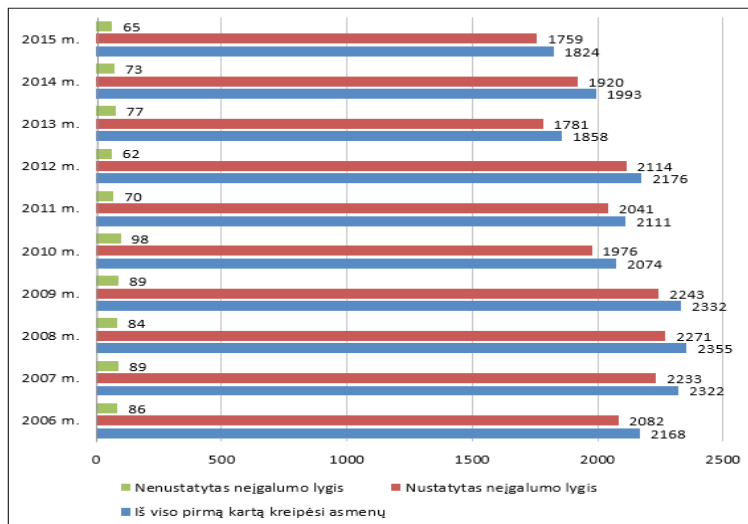
cijos ir jos Fakultatyvaus protokolo, kuriuo ratifikavo 2006 m. gruodžio 13 d. Niujorke priimtus Jungtinių Tautų neįgaliųjų teisių konvenciją ir jos Fakultatyvų protokolą (toliau – Konvencija). Ratifikuotos Konvencijos tikslas – skatinti ir užtikrinti visų neįgaliųjų visapusišką ir lygiateisį naudojimąsi visomis žmogaus teisėmis ir pagrindinėmis laisvėmis, taip pat skatinti pagarbą šių asmenų prigimtiniam orumui. Konvencijoje įtvirtinti neįgaliųjų asmenų lygybės prieš įstatymą, laisvės bei saugumo, asmens neliečiamumo reikalavimai, laisvo judėjimo, pilietybės ir savarankiško

gyvenimo teisės, teisė į sveikatą, darbą, užimtumą ir išsilavinimą, galimybė dalyvauti politiniame bei kultūriniame gyvenime. 2012 m. lapkričio 21 d. Lietuvos Respublikos Vyriausybė patvirtino Nacionalinę neįgaliųjų socialinės integracijos 2013 – 2019 metų programą (toliau – Programa), kuria siekiama sukurti darnią aplinką ir sąlygas veiksmingai plėtoti neįgaliųjų socialinės integracijos procesus Lietuvoje ir užtikrinti nacionalinių teisės aktų, nušatančių neįgaliųjų socialinę integraciją bei lygias galimybes, ir Neįgaliųjų teisių konvencijos nuostatų įgyvendinimą. Strateginis Programos tikslas – sukurti palankią aplinką ir sąlygas oriam ir visaverčiam neįgaliųjų gyvenimui Lietuvoje, užtikrinti lygias galimybes ir neįgaliųjų gyvenimo pilnatvę (2).

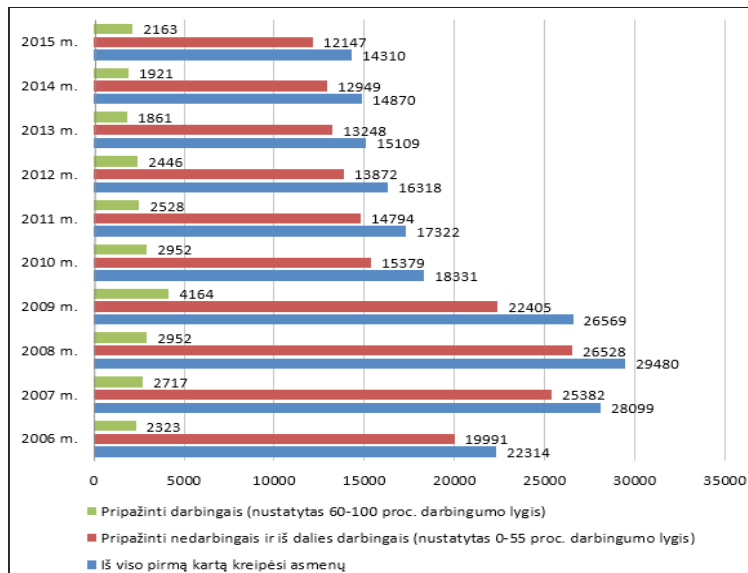
Neįgaliųjų skaičius mūsų šalyje atitinka Jungtinių Tautų Organizacijos duomenis, kad pasaulyje žmonės su negalia sudaro apie 10 – 15 procentų visų gyventojų. Lietuvos Respublikos Socialinės apsaugos ir darbo ministerijos duomenimis, 2015 m. šalyje gyveno 260155 neįgalūs asmenys, t.y. asmenys, kuriems pripažintas neįgalumo lygis arba sumažėjęs darbingumo lygis ir (ar) nušatyta specialiųjų poreikių tenkinimo reikmė (3, 4). Iš jų neįgalūs vaikai sudarė 5,9 proc. (15544 asmenys). NDNT prie Socialinės apsaugos ir darbo ministerijos statistinio departamento duomenimis, asmenų, iki 18 m., kuriems pirmą kartą nušatytas neįgalumas, skaičius per 10 metų sumažėjo 15,5 proc. (1 pav.).

Išanalizavę 2009 – 2011 m. NDNT duomenis nušatėme, kad per 3 metus pirmą kartą neįgalumas nušatytas 6240 vaikų iki 18 m. Berniukų kreipėsi 58 proc. daugiau nei mergaičių ir neįgalių berniukų kasmet daugėjo (14 proc. – 16 proc. – 18 proc.). Besikreipusių į NDNT vyravo vaikai iki 3 metų amžiaus (mergaičių – 41 proc., berniukų – 43 proc.), antroje vietoje 4 – 6 metų amžiaus vaikai (mergaičių 15 proc. – berniukų 17 proc.), trečioje – 10 – 14 metų amžiaus vaikai (mergaičių – 18 proc., berniukų – 20 proc.). Daugumai vaikų (46,3 proc.) nušatytas lengvas neįgalumo lygis, 36,5 proc. – vidutinis neįgalumo lygis ir 15,8 proc. – sunkus neįgalumo lygis. Nušatyta, kad tarp asmenų iki 18 m. (tiek berniukų, tiek mergaičių) pirmą kartą nušatytos dažniausios neįgalumo priežastys:

- pirmoje vietoje – psichikos ir elgesio sutrikimai (42 proc. visų neįgalumą lėmusių priežasčių);
- antroje vietoje – įgimtos formavimosi ydos, deformacijos ir chromosomų anomalijos (17 proc. visų neįgalumą lėmusių priežasčių);



1 pav. Asmenų iki 18 m., kurie pirmą kartą kreipėsi į NDNT dėl neįgalumo lygio nušatymo, skaičiaus kitimo tendencijos 2006 – 2015 m.



2 pav. Darbingo amžiaus asmenų, kurie kreipėsi į NDNT dėl darbingumo lygio nušatymo, skaičiaus kitimo tendencijos 2006- 2015 m.

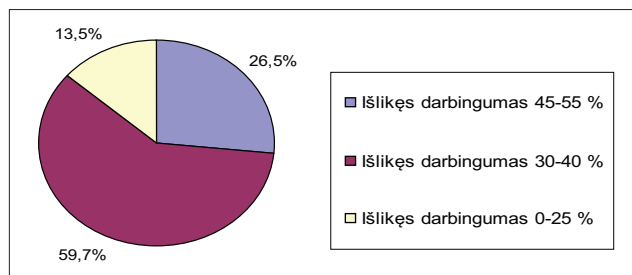
• trečioje vietoje – nervų sistemos ligos (9 proc. visu neįgalumą lėmusių priežasčių).

Nušatyta, kad 10 – 14 m. amžiaus vaikams dažniau nušatomas neįgalumas dėl endokrininės, mitybos ir medžiagų apykaitos ligų (vidutiniškai 30 proc. berniukams ir 17 proc. mergaitėms) bei nervų sistemos ligų (20 proc. berniukams ir 38 proc. mergaitėms) (5, 6, 7, 9).

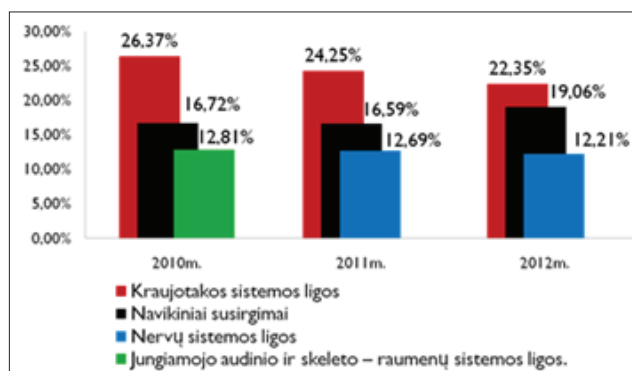
NDNT prie Socialinės apsaugos ir darbo ministerijos statistinio departamento duomenimis, pirmą kartą pripažintų nedarbingais ar iš dalies nedarbingais asmenų skaičius per 10 metų sumažėjo 39,2 proc. (2 pav.). Šiuos pokyčius veikia socialinė ekonominė situacija šalyje ir ypač jauno bei darbingo amžiaus asmenų emigracija iš Lietuvos bei pasikeitimai, kurie vyksta vertinant neįgalumą (8).

Išanalizavus 2012 m. NDNT duomenis nušatyta, kad darbingo amžiaus neįgalių vyrų yra daugiau nei moterų (vyrų 51,2 proc.). Daugumos neįgaliųjų (59,7 proc.) išlikęs 30 – 40 proc. darbingumas. 0 – 25 proc. darbingumo lygis nustatytas 13,5 proc. neįgaliųjų ir 45 – 55 proc. darbingumo lygis nustatytas 26,5 proc. neįgaliųjų (3 pav.).

Neįgalumo ir darbingumo nustatymo tarnybos prie Socialinės apsaugos ir darbo ministerijos duomenimis, Lietuvoje darbingo amžiaus asmenys dažniausiai pripažįstami neįgaliaisiais dėl kraujotakos sistemos, jungiamojo audinio ir skeleto – raumenų sistemos ligų bei piktybinių navikų.



3 pav. 2012 m. išlikusio darbingumo pasiskirstymas tarp neįgaliųjų

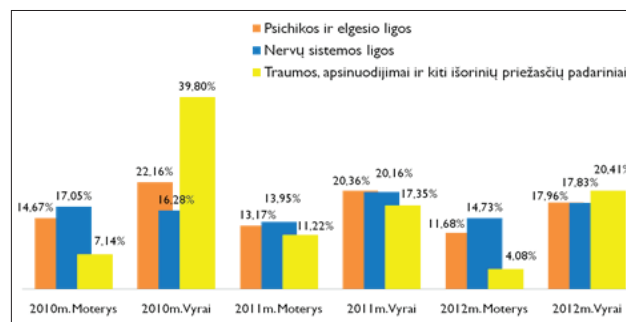


4 pav. Pagrindinės pirminio neįgalumo priežastys 2010-2012 metais.

Išanalizavę 2010 – 2012 metų Kauno rajono NDNT duomenis nušatėme, kad darbingo amžiaus asmenų dažniausias pirminio neįgalumo priežastys buvo kraujotakos sistemos ligos, antroje vietoje – navikiniai susirgimai, trečioje vietoje 2010 metais – jungiamojo audinio bei raumenų sistemos skeleto ligos, o 2011 – 2012 metais – nervų sistemos ligos (5,6,7,10) (4 pav.).

Vertinant dažniausias pirminio neįgalumo priežastis skirtingose lyties bei amžiaus grupėse nušatyta, kad:

- 18 – 30 metų amžiaus grupėje – psichikos ir elgesio



5 pav. Pagrindinės moterų ir vyrų pirminio neįgalumo priežastys 18 – 30 m. amžiaus grupėje 2010 – 2012 metais



6 pav. Pagrindinės moterų ir vyrų pirminio neįgalumo priežastys 30 – 45 m. amžiaus grupėje 2010 – 2012 metais



7 pav. Pagrindinės moterų ir vyrų pirminio neįgalumo priežastys 45-64 m. amžiaus grupėje 2010 – 2012 metais

sutrikimai, vyraujantys vyrų grupėje;

- 30 – 45 metų amžiaus grupėje – navikiniai susirgimai, vyraujantys moterų grupėje;
- 45 – 64 metų amžiaus grupėje – kraujotakos sistemos ligos, vyraujančios vyrų grupėje (5-7 pav.).

### Išvados

1. Lietuvoje neįgaliųjų interesus gina gerai sukurta teisinė bazė, kurios svarbiausias dokumentas – „Lietuvos Respublikos neįgaliųjų socialinės integracijos įstatymas“.

2. Asmenų iki 18 m, kuriems pirmą kartą nuštatytas neįgalumas, skaičius per 10 metų sumažėjo 15,5 proc. Pirminio neįgalumo priežastys: psichikos ir elgesio sutrikimai, įgimtos formavimosi ydos, deformacijos ir chromosomų anomalijos, nervų sistemos ligos.

3. Pirmą kartą pripažintų nedarbingais ar iš dalies nedarbingais asmenų skaičius per 10 metų sumažėjo 39,2 proc. Darbingo amžiaus asmenų dažniausia pirminio neįgalumo priežastis skirtingose lyties bei amžiaus grupėse yra: 18 – 30 metų amžiaus grupėje – psichikos ir elgesio sutrikimai, vyraujantys vyrų grupėje, 30 – 45 metų amžiaus grupėje – navikiniai susirgimai, vyraujantys moterų grupėje; 45 – 64 metų amžiaus grupėje – kraujotakos sistemos ligos, vyraujančios vyrų grupėje.

### Literatūra

1. Kriščiūnas A. Šiuolaikinis požiūris į neįgalumo profilaktiką bei neįgaliųjų reabilitaciją (A Modern Approach to Disability prevention and rehabilitation of the disabled) Reabilitacijos metodų ir priemonių efektyvumas: Lietuvos reabilitologų asociacijos konferencijos medžiaga: Birštonas, 2013 m. spalio 4-5 d. / Lietuvos reabilitologų asociacija. UAB “Pirmas žingsnis” Kaunas, Naujasis lankas. ISSN 2345-0673. 2013.
2. Žalimienė L., Lazutka R., Gruzevskis B., Girdzijauskienė S., Bagdonas A. Neįgaliųjų integracija į darbo rinką Lietuvoje: politika, įvertinimas, reabilitacija. (Integration of disabled persons into the labor market in Lithuania: Policy, evaluation and rehabilitation.) Vilnius, Vilniaus universiteto Specialiosios psichologijos laboratorija, 2008.
3. Lietuvos Respublikos Socialinės apsaugos ir darbo ministerija. Neįgaliųjų statistika ir dinamika. Prieiga per internetą: <<http://www.socmin.lt/index.php?1734880094>>.
4. Lietuvos Respublikos Socialinės apsaugos ir darbo Ministerija. Neįgaliųjų socialinės integracijos statistika. Prieiga per internetą: <<http://www.socmin.lt/index.php?1347157539>>
5. Skvarciany Z., Vitkauskas A., Polujanskienė V., Mikolajenko L., Povilaitienė R., Butkevičienė D. ir kt. Neįgalumo ir darbingumo nuštatymo tarnybos 2009 metų pagrindiniai veiklos rodikliai. Vilnius, 2010.
6. Skvarciany Z., Vitkauskas A., Polujanskienė V., Mikolajenko L., Povilaitienė R., Butkevičienė D. ir kt. Neįgalumo ir darbingumo nuštatymo tarnybos 2010 metų pagrindiniai veiklos rodikliai. Vilnius, 2011.
7. Skvarciany Z., Vitkauskas A., Polujanskienė V., Mikolajenko L., Povilaitienė R., Butkevičienė D. ir kt. Neįgalumo ir darbingumo nuštatymo tarnybos 2011 metų pagrindiniai veiklos rodikliai. Vilnius, 2012.
8. Kriščiūnas A. Negalia ir požiūris į ją šiuolaikinėje visuomenėje. Sveikatos mokslai, 2015.
9. Samėnienė J., Vaitkevičiūtė R. Vaikų negalumo būklės Lietuvoje vertinimas) Reabilitacijos metodų ir priemonių efektyvumas: Lietuvos reabilitologų asociacijos konferencijos medžiaga: Birštonas, 2013 m. spalio 4-5 d. / Lietuvos reabilitologų asociacija. UAB “Pirmas žingsnis” Kaunas, Naujasis lankas. ISSN 2345-0673. 2013.
10. Stasiūnas V., Samėnienė J. Darbingo amžiaus asmenų pirmą kartą besikreipiančių dėl išlikusio darbingumo nuštatymo bei profesinės reabilitacijos poreikio analizė) Reabilitacijos metodų ir priemonių efektyvumas: Lietuvos reabilitologų asociacijos konferencijos medžiaga: Birštonas, 2013 m. spalio 4-5 d. / Lietuvos reabilitologų asociacija. UAB “Pirmas žingsnis” Kaunas, Naujasis lankas. ISSN 2345-0673. 2015.
11. Prieiga per internetą: <<http://www.bernardinai.lt/straipsnis/2016-06-12-pranciskus-neigaliuju-silpnume-ir-trapume-slypi-lobiaigalintys-atnaujinti-krikscioniskas-bendruomenes/145469>>

### CONDITION OF DISABILITY IN LITHUANIA

J. Samėnienė, R. Savickas, B. Sarkanaitė, G. Žemaitytė, R. Vaitkevičiūtė, A. Slavinskaitė, M. Atkočiūnas

Key words: disability, disabled person, primary disability, legal base.

#### Summary

This year is a compassion year, so some attention is given to disabled person's problems in Lithuania. Disabled persons should not only develop their spirit, but community admit that they are full citizens.

Aim is to evaluate legal base in Lithuania, which protects disabled person's interests, also evaluate disability reflective statistic index dynamics in a period of ten years, according to most common children and adults primary disability reasons.

The main document, which protects Lithuanian disabled person's interests, is well-built legal base called „Lithuanian Republic disabled person's social integration law”. This law make chances to objectively evaluate person's ability to work, get necessary medical, professional and social rehabilitation services and payments.

In 2015 in Lithuania lived 260155 disabled persons. 5,9 per cent of them was disabled children (15544 persons). The most common primary disability reasons for different sex and age groups: in 18 – 30 years age group – mental and behavior disorders, prevailing in men's group; in 30 – 45 years age group – tumor cases, prevailing in women's group; in 45 – 64 years age group – cardiovascular diseases, prevailing in men's group. Among persons till 18 years old (boys and girls) primary disability reasons are: mental and behavior disorders (42 per cent), congenital formation vices, deformations and chromosome abnormalities (17 per cent), nervous system diseases (9 per cent).

Correspondence to: marius.atkociunas@gmail.com