

GYDYTOJŲ ODONTOLOGŲ PADĖJĖJŲ DARBE PATIRIAMAS STRESAS

Rimgailė Štrauskaitė, Rasa Tamulienė, Daiva Mačiulienė

Kauno kolegija

Raktažodžiai: gydytojų odontologų padėjėjai, darbe patiriamas stresas.

Santrauka

Straipsnyje pristatomo tyrimo metu buvo siekiama įvertinti gydytojo odontologo padėjėjo darbe patiriamą stresą. Tyrime dalyvavo 62 Kauno mieste dirbantys odontologų padėjėjai. Gydytojų odontologų padėjėjų darbe patiriamas stresas buvo vertinamas pagal ASSET skalę, naudotas duomenų rinkimo metodas – apklausa raštu. Tyrimo rezultatai atskleidė: nors gydytojų odontologų padėjėjų darbe patiriamas stresas yra vidutinio lygmens, vis dėlto jis yra ženkliai artėjantis prie aukšto patiriamo streso lygmens. Tyrimo metu buvo nustatyta, kad didžiausi stresoriai gydytojo odontologo padėjėjo darbe yra santykiai su kolegomis bei tai, jog darbuotojai nesijaučia vertinami, jais nėra pakankamai pasitikima. Tyrimo rezultatai atskleidė, jog didesnę stresą patiria jaunesniojo amžiaus, mažesnę darbo stažą turintys specialistai. Nustatyta, kad privačiame sektoriuje dirbantys gydytojai odontologai padėjėjai patiria aukštesnio lygmens stresą nei viešajame sektoriuje dirbantys specialistai.

Įvadas

Europoje atlikta apklausa apie darbuotojų saugą ir sveikatą [5] parodė, jog 38 proc. Lietuvos gyventojų nuolat patiria su darbu susijusį stresą. Tyrimo metu buvo nustatyta, kad pagrindinės darbe patiriamo streso priežastys yra per didelis darbo krūvis bei neaiškūs darbe atliekamų vaidmenų bei atsakomybių pasiskirstymas [5]. Atlikti tyrimai medicinos darbuotojų [1,6,8] srityje rodo, kad šiame sektoriuje dirbantiems asmenims didžiausią stresą darbe kelia grėsmė užsikrėsti kraujo infekcijomis, neadekvatus atlyginimas bei emociškai intensyvus darbas su žmonėmis.

Gydytojo odontologo padėjėjai yra vieni iš tų medicinos specialistų, kuriems dažnai tenka išgyventi stresines situacijas, jiems tenka dirbti ne tik su pacientais, bet ir tuo pačiu metu su gydytojais odontologais, jie taip pat atsakingi už daugelį sričių, nuo higienos normų laikymosi iki pa-

cientų sveikos gyvensenos mokymo. Pastarieji neišvengiamai susiduria su stresu darbe. Vis dėlto mokslinių tyrimų analizė atskleidė, kad didžiojoje dalyje tyrimų [1,6,8] yra koncentruojamasi į sveikatos priežiūros specialistų darbe patiriamą stresą, neišskiriant odontologų padėjėjų. Dėl to pristatomame tyrime keliamas probleminis klausimas – koks gydytojų odontologų padėjėjų darbe patiriamo streso lygmuo?

Darbe patiriamo streso samprata. Darbe patiriamas stresas yra apibrėžiamas kaip emocijų, pažintinių, elgesio ir fiziologinių reakcijų į nemalonius ir kenksmingus darbo turinio, darbo organizavimo ir darbo aplinkos aspektus visuma [11]. Ši būseną apibūdinama kaip stiprus susijaudinimas ir didelis nepasitenkinimas, taip pat dažnai kaip jausmas, kad per daug reikalaujama [11]. Pažymima, kad nuolatiniai sunkumai darbe žmogų išsekina psichiškai, fiziškai bei emociškai. Mokytojus, slaugytojus, pareigūnus ir kitų profesijų atstovus, nuolat susiduriančius su ilgalaikę įtampa darbe, gali labai išsekinti nuolatinis stresas. Teigiama, kad nuovargis dėl fizinio išsekimo, depresija ar nevilts dėl emocinio išsekimo, cinizmas dėl psichinio išsekimo ženkliai sumažina žmogaus darbingumą [9]. Pastebima, jog darbe patiriamas stresas dažniausiai būna nulemtas stresorių, kuriuos apibėžia keturios kategorijos: 1) darbo turinio; 2) darbo sąlygų; 3) įdarbinimo sąlygų; 4) socialinių santykių darbe [3]. Darbo turinio stresorių grupę sudaro per didelis arba per mažas darbo krūvis, sudėtingas, monotoniškas darbas, per didelė atsakomybė darbe, pavojingas darbas, iškelti neaiškūs arba prieštaringi reikalavimai darbuotojui. Darbo sąlygų kategoriją apima kenksminga aplinka, fiziškai sunkus, ergonomiškumo, tinkamos higienos ir apsauginių priemonių trūkumas bei pavojingos situacijos darbe. Įdarbinimo sąlygų kategoriją sudaro tokie stresoriai kaip pamaininis darbas, mažas atlyginimas, karjeros perspektyvų nebuvimas, lanksti darbo sutartis ar esantis netikrumo jausmas dėl darbo vietos. Socialiniai santykiai darbe yra ketvirta su darbu susijusių stresorių kategorija, į kurią įeina netinkamas vadovo darbas, nepakankama socialinė parama, menkos galimybės dalyvauti priimančiam sprendimui, ypač kai jie yra susiję su tiesioginėmis darbuotojo pareigomis, familiarumas ir diskriminavimas

[3]. Mokslinėje literatūroje [2] pažymima, kad psichosocialiniai rizikos veiksniai yra vieni iš svarbiausių stresorių. Blogas darbo organizavimas yra vienas iš pagrindinių šios grupės stresorių. Teigiama, jog kai darbuotojas aiškiai žino savo atsakomybes, o darbo sąlygos bei reikalavimai nesikeičia nuolat ir dažnai, žmogus išlieka ramus ir puikiai žino, ką reikia daryti. Pastarųjų veiksnių trūkumas lemia ne tik psichologinę įtampą darbe, tačiau ir kitus negalavimus [2]. Nuolat besitęsiantis, ilgalaikis stresas žmonėms sukelia nelaimingumo, prislėgtumo jausmą, didina širdies ir kraujagyslių, depresijos bei kitų ligų riziką. Didėjantis įvairių susirgimų skaičius dėl darbe patiriamo streso tampa viena iš daugėjančių nedarbo dienų priežasčių, dėl to patiriamas ne tik socialinis, tačiau ir ekonominis nuostolis organizacijos bei šalies lygmeniu. Apibendrinant galima pastebėti, kad darbe patiriamas stresas tampa ne tik individo, tačiau ir organizacijos bei valstybės lygmens problema.

Tyrimo tikslas - įvertinti gydytojo odontologo padėjėjo darbe patiriamą stresą. Numatytajam tyrimo tikslui

1 lentelė. Dvylika ASSET streso faktorių pagal Johnson ir kt. (2005)

Faktorius	Apibūdinimas
Darbiniai santykiai	Streso šaltiniai susiję su kontaktais, kurie užmezgami su kolegomis darbe.
Tiesioginis darbas	Streso šaltiniai susiję su esminiu darbo pobūdžiu, kurį turi atlikti darbuotojas.
Perkrova	Streso šaltiniai tiesiogiai susiję su darbo kiekiu ir laiko trukūmu.
Kontrolė	Streso šaltiniai susiję kontrolės trukūmu, kuris tiesiogiai susijęs su atliekamu darbu.
Darbo sauga	Streso šaltiniai susiję su suvokiamu darbo saugumo lygiu.
Resursai ir komunikacija	Streso šaltiniai susiję su tinkama įranga darbo vietoje ir kaip tai lemia komunikaciją tarp kolegų.
Darbo – asmeninio gyvenimo balansas	Streso šaltiniai susiję su tuo, kaip darbas paveikia asmeninį gyvenimą.
Mokestis ir nauda	Streso šaltiniai susiję su alga ir nauda, gaunama iš darbo.
Organizacijos atsidavimas	Streso šaltiniai susiję su darbuotojo supratimu, kad organizacijai, kurioje jis dirba, jis yra svarbus.
Darbuotojo atsidavimas organizacijai	Streso šaltiniai susiję su suvokimu, kad darbuotojai yra atsidavę ir pasišventę savo organizacijai.
Fizinė sveikata	Fiziniai simptomai sukelti streso.
Psichologinė gerovė	Klinikiniai psichologinių sutrikimų simptomai sukelti streso.

pasiekti keliami šie uždaviniai: 1) aptarti darbe patiriamo streso sampratą; 2) nustatyti gydytojų odontologų padėjėjų darbe patiriamo streso lygmenį bei esminius stresorius, lemiančius jo atsiradimą; 3) atskleisti gydytojų odontologų padėjėjų darbe patiriamo streso skirtumus priklausomai amžiaus, sektoriaus, kuriame dirbama ir darbo stažo.

Tyrimo objektas ir metodika

Tyrimo objektas: gydytojų odontologų padėjėjų nuomonė apie darbe patiriamą stresą.

Remiantis Lietuvos respublikos odontologų rūmų informacija (2014) Kauno mieste yra 211 gydytojo odontologo padėjėjų [7]. Siekiant užtikrinti tyrimo imties reprezentatyvumą su 5 procentų paklaida buvo nustatyta, jog reikia apklausti 136 Kauno mieste dirbančius odontologų padėjėjus [4]. Tyrimas vykdytas 2014 m. kovo-gegužės mėnesiais, jo metu anketos išdalytos 136 Kauno mieste dirbantiems odontologų padėjėjams (anketos buvo dalinamos Kauno mieste veikiančiuose odontologų kabinetuose bei internetu), anketų grįžtamumo lygmuo 45,6%, t.y. tyrime dalyvavo 62 Kauno mieste dirbantys odontologų padėjėjai. Sudarant tyrimo imtį buvo naudojama netikimybinės, patogiosios imties konstravimo principu. Tyrimas buvo atliekamas laikantis etikos principų: konfidencialumo, informuoto sutikimo, laisvo apsisprendimo dalyvauti tyrime.

Tyrimo metu naudotas duomenų rinkimo metodas – apklausa raštu, tyrimo instrumentas – anketa. Tyrimo anketa buvo sudaryta iš dviejų blokų: kontekstinių klausimų (amžiaus, lyties, sektoriaus, kuriame dirba, darbo stažo ir kt.) bei klausimų, skirtų streso lygmeniui įvertinti. Antrasis klausimų blokas buvo konstruojamas remiantis sutrumpinta darbe patiriamo streso vertinimo skale ASSET (A Shortened Stress Evaluation Tool) [6]. Remiantis šia skale darbe patiriamas stresas vertinamas pagal 12 faktorių (1 lentelė).

Remiantis ASSET skale kiekvienas faktorių atliepiančių teiginys buvo vertinamas nuo 1 iki 10. Faktorius, vertinamas iki 4 balų, buvo vertinamas kaip mažai streso sukeliantis, nuo 4 iki 7 – vidutinį stresą sukeliantis faktorius, nuo 7 – didelį stresą sukeliantis, sveikatai grėsmę keliantis streso lygmuo [10].

Tyrimo rezultatų duomenų analizei atlikti buvo naudojama statistinė duomenų analizė, t.y., aprašomosios statistikos, dažnių bei vidurkių skaičiavimai.

Tyrimo dalyvavo 62 Kauno mieste dirbantys odontologų padėjėjai, iš kurių visos tyrimo dalyvės buvo moterys. Dalyvaujančių respondentų amžius pasiskirstė nuo 21 iki 56 metų amžiaus (1 paveikslas). Kaip matyti pirmame paveiksle, tyrimo dalyvių pasiskirstymas skirtingose amžiaus grupėse yra gana tolygus, t.y., 21-29 metų amžiaus dalyviai sudarė 34 proc., 30-42 metų – 35 proc., 43-56 metų – 31

proc. (1 pav.).

Didžioji dalis gydytojų odontologų padėjėjų, dalyvavusių tyrime, buvo dirbantys privačiame sektoriuje (58 proc.), 31 proc. – valstybiniame sektoriuje. 11 proc. tyrimo dalyvių nurodė, jog dirba ir valstybiniame, ir privačiame sektoriuje (2 pav.).

Tyrimo „Gydytojų odontologų darbe patiriamas stresas“ rezultatai

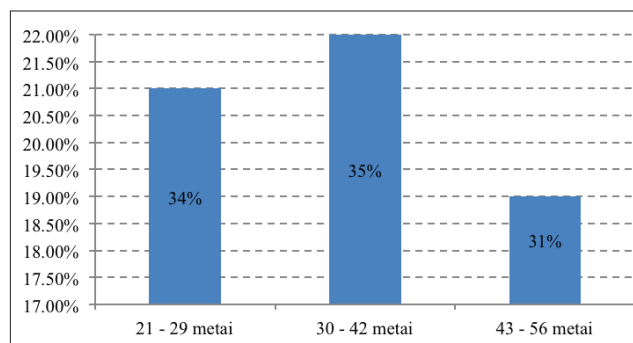
Gydytojų odontologų padėjėjų darbe patiriamas stresas buvo vertinamas remiantis ASSET skale. Kaip matyti 2 lentelėje, bendras gydytojų odontologų padėjėjų darbe patiriamo streso balas yra 6,47. Tai rodo, kad šių specialistų patiriamas stresas yra vidutinis, tačiau artėja prie aukšto streso lygmens (daugiau nei 7 balais vertinamas stresas yra aukšto lygmens).

Matyti, jog net aštuoni iš dvylikos vertintų streso gydytojų odontologų padėjėjų darbe yra aukštą streso lygmenį sukeltantys stresoriai, t.y., didžioji dalis tyrimo respondentų nurodė, kad didžiausią stresą jiems kelia santykiai su kolegomis (9 balai), tai, jog jie jaučiasi nepakankamai vertinami savo darbo vietoje (8,23 balų), nesididžiuoja,

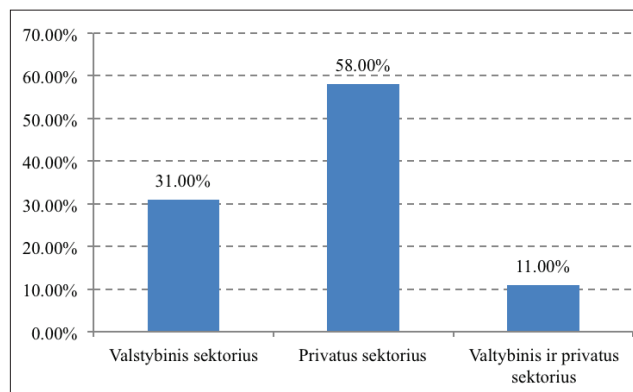
jog dirba konkrečioje įstaigoje (7,95 balai), darbas trukdo asmeniniam gyvenimui (7,37 balai), darbo vieta nėra pakankamai ergonomiška (7,29), neuždirba tiek, kiek kiti šios srities specialistai (7,24), laikas, skirtas darbo užduotims atlikti, nėra pakankamas (7,18 balų), nesijaučia saugumo dėl savo darbo vietos (7,11 balų) (2 lentelė).

Vertinant gydytojų odontologų padėjėjų darbe patiriamą stresą jie buvo suskirstyti į dvi grupes: patiriantys vidutinio lygmens stresą (vidurkis nuo 4 iki 7 balų) ir patiriantys aukšto lygmens stresą (vidurkis nuo 7 iki 9 balų). Kaip matyti trečiame paveiksle, net 79 proc. 21-29 metų amžiaus odontologų padėjėjų darbe patiria aukšto lygmens stresą, kai šis procentas 30-42 metų amžiaus grupėje yra 7 proc., o 43-56 m. grupėje – 14 proc. Atkreiptinas dėmesys, kad tarp visų tyrime dalyvavusių respondentų nebuvo gydytojų odontologų padėjėjų, patiriančių žemo lygmens stresą (3 pav.).

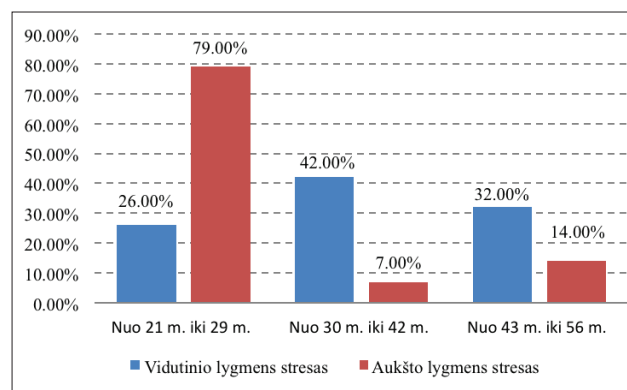
Kaip matyti trečioje lentelėje, 21-29 metų amžiaus gydytojų odontologų padėjėjams daugiausia streso keliantis veiksnys yra santykiai su kolegomis (10 balų), tai, jog darbe jie nėra pakankamai vertinami ir jais nėra pasitikima (9,75 balai),



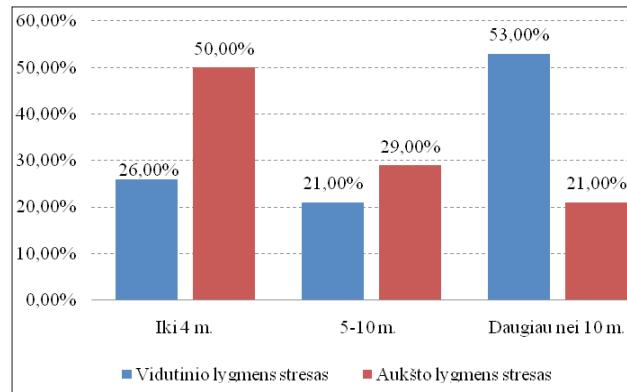
1 pav. Tyrimo dalyvių pasiskirstymas pagal amžių (N=62)



2 pav. Tyrimo dalyvių pasiskirstymas pagal sektorių, kuriame dirbama (N=62)



3 pav. Gydytojų odontologų padėjėjų darbe patiriamo streso lygmuo priklausomai nuo amžiaus (N=62)



4 pav. Gydytojų odontologų padėjėjų darbe patiriamo streso lygmuo priklausomai nuo darbo stažo (N=62)

2 lentelė. Gydytojų odontologų padėjėjų darbe patiriamo streso lygmuo (N=62)

*daugiau nei 7 balais vertinamas stresas yra aukšto lygmens.

Stresoriaus	Stresoriaus sukeliama streso vidurkis	Patiriamo streso lygmuo	Bendras gydytojų odontologų padėjėjų patiriamo streso lygmuo
Didžiuojuosi, jog dirbu šioje įstaigoje	7,95*	aukštas	6,47 (vidutinis lygmuo)
Darbe esu vertinamas ir manimi pasitikima	8,23*	aukštas	
Mano darbas netrukdo asmeniniam gyvenimui	7,37*	aukštas	
Laikas, skirtas darbo užduotims atlikti, yra pakankamas	7,18*	aukštas	
Mano santykiai su kolegomis yra geri	9*	aukštas	
Mano darbo vieta yra ergonomiška	7,29*	aukštas	
Darbo metu jaučiu nerimą	5,77	vidutinis	
Neturiu reikalingos įrangos tinkamai atlikti darbą	5,03	vidutinis	
Dažniausiai neturiu laiko pavalgyti	6,4	vidutinis	
Nedalyvauju sprendimuose, kurie tiesiogiai paveikia mano darbą	6,44	vidutinis	
Neuždirbu tiek, kiek kiti šios srities specialistai	7,24*	aukštas	
Jaučiuosi ramus dėl savo darbo vietos	7,11*	aukštas	

nesididžiuoja, kad dirba konkrečioje įstaigoje (9,55 balai), darbas trukdo jų asmeniniam gyvenimui (8,45 balai), laikas, skirtas darbinėms užduotims atlikti, nėra pakankamas (8,65 balai), darbo vietos ergonomiškumas (8,9 balai) bei tai, jog nėra užtikrinti savo darbo vieta (8,7 balai).

30-42 amžiaus gydytojams odontologų padėjėjams daugiausia streso keliantys veiksniai: darbas trukdo jų asmeniniam gyvenimui (7,95 balo), darbe jie nesijaučia pakankamai vertinami, jais nėra pasitikima (7,86 balai), jie nesididžiuoja dirbantys konkrečioje įstaigoje (7,52 balai) (3 lentelė). Kaip matyti trečioje lentelėje, 43-56 metų amžiaus grupėje didžiausiais stresą sukeliančiais veiksniais išlieka santykiai su kolegomis (8,6 balai) ir tai, jog darbe gydytojų odontologų padėjėjai nesijaučia pakankamai vertinami, jais nėra pakankamai pasitikima (7,5 balai).

Ketvirtoje lentelėje matyti, kad privačiame sektoriuje dirbančių gydytojų odontologų padėjėjų patiriamo streso lygmuo yra aukštesnis (6,8 balai) nei valstybiniame sektoriuje (5,3 balai), ar valstybiniame ir privačiame sektoriuje (5,7 balai) dirbančiųjų specialistų (4 lentelė). Didžiausias stresą keliantis veiksnys tiek privačiame (9,47 balai), tiek valstybiniame (7,89 balai), tiek abiejuose sektoriuose

3 lentelė. Stresoriai, lemiantys gydytojų odontologų darbe patiriamą stresą skirtingose amžiaus grupėse (N=62)

*riba, kai patiriamas stresas yra aukšto lygmens.

Stresoriaus	Amžiaus grupė		
	21-29 m.	30-42 m.	43-56 m.
Didžiuojuosi, jog dirbu šioje įstaigoje	9,55*	7,52*	6,8
Darbe esu vertinamas ir manimi pasitikima	9,75*	7,86*	7,5*
Mano darbas netrukdo asmeniniam gyvenimui	8,45*	7,95*	6,05
Laikas, skirtas darbo užduotims atlikti, yra pakankamas	8,65*	6,38	6,6
Mano santykiai su kolegomis yra geri	10*	8,86	8,6*
Mano darbo vieta yra ergonomiška	8,9*	6,52	6,4
Darbo metu jaučiu nerimą	4,15	3,76	5,26
Neturiu reikalingos įrangos tinkamai atlikti darbą	6,52	4,75	4,2
Dažniausiai neturiu laiko pavalgyti	4,66	3,85	4,05
Nedalyvauju sprendimuose, kurie tiesiogiai paveikia mano darbą	5,94	3,45	2,44
Neuždirbu tiek, kiek kiti šios srities specialistai	3,2	2,85	3,06
Jaučiuosi ramus dėl savo darbo vietos	8,7*	6,9	6,1

(9,43) dirbantiems gydytojų odontologų padėjėjams yra santykiai su kolegomis.

Lyginant valstybiniame ir privačiame sektoriuje dirbančius gydytojų odontologų padėjėjus matyti, kad net septyni iš dvylikos vertintų stresorių yra sukeliantys aukšto lygmens stresą (stresoriai įvertinti aukščiau nei septyniais balais) tarp gydytojų odontologų padėjėjų, dirbančių privačiame sektoriuje, kai tuo tarpu valstybiniame sektoriuje dirbantys odontologų padėjėjai tik vieną stresorių (santykiai su kolegomis) įvertino kaip sukeltantį aukštą streso lygmenį (4 lentelė). Ketvirtoje lentelėje matyti, kad gydytojų odontologų padėjėjams, dirbantiems abiejuose sektoriuose, didžiausią stresą sukelia keturi veiksniai: santykiai su kolegomis (9,43 balai), nepakankamas laikas, skirtas užduotims atlikti (8,43 balai), tai, jog darbe nesijaučia pakankamai vertinami (8,43 balai), tai, jog nesijaučia saugūs dėl savo darbo vietos (7,43 balai). Rezultatai rodo, kad privačiame sektoriuje dirbantys specialistai patiria gerokai daugiau

streso nei valstybiniame sektoriuje dirbantys odontologų padėjėjai. Pastebėtina, kad specialistai, dirbantys abiejuose sektoriuose, patiria daugiau streso nei valstybiniame sektoriuje dirbantys asmenys, tačiau mažiau nei tik privačiame sektoriuje dirbantys gydytojai odontologų padėjėjai.

Vertinant gydytojų odontologų padėjėjų darbe patiriamą stresą priklausomai nuo darbo stažo tiriamieji buvo suskirstyti į tris kategorijas: a) turintys darbo stažą iki 4 metų, b) dirbantys gydytojo odontologo padėjėjais 5-10 metus ir c) dirbantys daugiau nei 10 metų. Kaip matyti ketvirtame paveiksle, net 50 proc. trumpesnį darbo stažą turinčiųjų gydytojų odontologų padėjėjų patiria aukšto lygmens stresą, kai tuo tarpu 29 proc. 5-10 metų darbo stažą turinčiųjų specialistų ir 21 proc. gydytojų odontologų padėjėjų, dirbančių ilgiau nei 10 metų, patiria aukšto lygmens stresą (4 pav.).

Vertinant veiksnius, sukeliančius darbe patiriamą stresą

4 lentelė. Stresoriai, lemiantys gydytojų odontologų darbe patiriamą stresą priklausomai nuo sektoriaus, kuriame dirba (N=62)
*riba, kai patiriamas stresas yra aukšto lygmens

Stresorius	Sektorius, kuriame dirbama		
	Privatus	Valstybinis	Abu
Didžiuojuosi, jog dirbu šioje įstaigoje	9*	6,11	6,68
Darbe esu vertinamas ir manimi pasitikima	9,22*	6,06	8,43*
Mano darbas netrukdo asmeniniam gyvenimui	8,31*	5,72	6,71
Laikas, skirtas darbo užduotims atlikti, yra pakankamas	7,78*	5,39	8,43*
Mano santykiai su kolegomis yra geri	9,47*	7,89*	9,43*
Mano darbo vieta yra ergonomiška	8,28*	5,56	6,57
Darbo metu jaučiu nerimą	3,85	5,27	4,7
Neturiu reikalingos įrangos tinkamai atlikti darbą	5,57	4,66	3,3
Dažniausiai neturiu laiko pavalgyti	4,05	5	2,8
Nedalyvauju sprendimuose, kurie tiesiogiai paveikia mano darbą	4,65	3,07	2,1
Neuždirbu tiek, kiek kiti šios srities specialistai	3,22	4	2,8
Jaučiuosi ramus dėl savo darbo vietos	8,06*	4,94	7,43*
Bendras patiriamas streso vidurkis	6,8	5,3	5,7

tarp skirtingą darbo stažą turinčiųjų gydytojų odontologų padėjėjų, buvo nustatyta, kad santykiai su kolegomis, tai, jog specialistai jaučiasi nepakankamai vertinami bei jie nesididžiuoja tuo, jog dirba konkrečioje įstaigoje, yra aukštą streso lygmenį sukeliančios stresoriai skirtingą darbo stažą turinčių darbuotojų grupėse.

Penktoje lentelėje matyti, kad iki ketverių metų darbo stažą turintiems darbuotojams taip pat stresą sukelia tokie veiksniai: darbas trukdo jų asmeniniam gyvenimui (8,18 balų), laikas, skirtas darbo užduotims atlikti, yra nepakankamas (8,53 balai), darbo vieta nėra ergonomiška (8,82 balai), jie nesijaučia ramūs dėl savo darbo vietos (8,06 balai). Pastebėtina, kad 5-10 metų darbo stažą turintiems darbuotojams aukštą streso lygmenį sukelia tik penki iš 12 vertintų stresorių, tuo tarpu gydytojų odontologų padėjėjams, dirbantiems ilgiau nei 10 metų – keturi (5 lentelė).

5 lentelė. Stresoriai, lemiantys gydytojų odontologų darbe patiriamą stresą priklausomai nuo darbo stažo (N=62)

Stresorius	Darbo stažas		
	Iki 4 metų	5-10 metai	Daugiau nei 10 metų
Didžiuojuosi, jog dirbu šioje įstaigoje	8,82*	8,46*	7,28*
Darbe esu vertinamas ir manimi pasitikima	9,18*	8,54*	7,59*
Mano darbas netrukdo asmeniniam gyvenimui	8,18*	7,69*	6,81
Laikas, skirtas darbo užduotims atlikti, yra pakankamas	8,53*	6,69	6,66*
Mano santykiai su kolegomis yra geri	9,82*	9,15*	8,5*
Mano darbo vieta yra ergonomiška	8,82*	6,54	6,78
Darbo metu jaučiu nerimą	3,56	5,4	4,41
Neturiu reikalingos įrangos tinkamai atlikti darbą	6,18	5,4	4,37
Dažniausiai neturiu laiko pavalgyti	4,8	4,2	3,8
Nedalyvauju sprendimuose, kurie tiesiogiai paveikia mano darbą	5,43	4,7	2,78
Neuždirbu tiek, kiek kiti šios srities specialistai	3,5	3,3	2,84
Jaučiuosi ramus dėl savo darbo vietos	8,06*	7,46*	6,47

Išvados

1. Apibendrinant galima teigti, kad darbe patiriamas stresas yra emocinių, pažintinių, elgesio ir fiziologinių reakcijų į nemalonius ir kenksmingus darbo turinio, darbo organizavimo ir darbo aplinkos aspektus visuma. Darbe patiriamą stresą apibėžia keturios stresorių kategorijos: darbo turinio, darbo sąlygų, įdarbinimo sąlygų, socialinių santykių darbe. Nuolat besitęsiantis, ilgalaikis stresas darbuotojams sukelia nelaimingumo, prislėgtumo jausmą, didina širdies ir kraujagyslių, depresijos bei kitų ligų riziką. Didėjantis įvairių susirgimų skaičius dėl darbe patiriamo streso tampa viena iš daugėjančių nedarbo dienų priežasčių, dėl to patiriamas ne tik socialinis, tačiau ir ekonominis nuostolis organizacijos bei šalies lygmeniu. Darbe patiriamas stresas tampa ne tik individo, tačiau ir organizacijos bei valstybės lygmens problema.

2. Atlikto tyrimo rezultatai parodė, kad gydytų odontologų padėjėjų darbe patiriamas stresas yra vidutinio lygmens, tačiau ženkliai artėja prie aukšto streso lygmens. Tyrimo metu nustatyta, kad pagrindiniai veiksniai, lemiantys aukštą streso lygmenį gydytojo odontologo darbe, yra santykiai su kolegomis, tai, jog šie specialistai jaučiasi nepakankamai vertinami, jie nėra patenkinti organizacijos, kurioje dirba, mikroklimatu. Prie aukštą streso lygmenį sukeliančių veiksnių taip pat buvo priskirti tokie stresoriai kaip darbo vietos ergonomiškumas, tai, jog darbas kliudo jų asmeniniam gyvenimui, laikas, skirtas darbo užduotims atlikti, nėra pakankamas, neįaučia saugumo dėl savo darbo vietos.

3. Vertinant gydytojų odontologų padėjėjų darbe patiriamą stresą pagal amžių buvo nustatyta, jos jaunesniojo amžiaus darbuotojai patiria didesnę stresą nei vyresniojo amžiaus. Nustatyta, kad jaunesniojo amžiaus darbuotojams didžiausi stresą sukeliantys veiksniai yra santykiai su kolegomis, tai, jog jie jaučiasi nepakankamai įvertinti bei nepasitikėjimas institucija, kurioje dirbama. Vyresniojo amžiaus darbuotojams didžiausią stresą sukelia santykiai su kolegomis bei tai, jog jie nesijaučia pakankamai vertinami savo atliekamame darbe. Vertinant pagal darbo stažą, buvo nustatyta, kad mažesnę darbo stažą turintieji darbuotojai patiria daugiau streso. Pastebėta, kad nepriklausomai nuo turimo darbo stažo aukščiausio lygmens stresą specialistams kelia santykiai su kolegomis. Vertinant pagal sektorių, kuriame dirba gydytojų odontologų padėjėjai, buvo nustatyta, kad privačiame sektoriuje dirbantys gydytojų odontologų padėjėjai patiria aukštesnio lygmens stresą nei specialistai, dirbantys valstybiniame sektoriuje. Nustatyta, kad tiek privačiame, tiek valstybiniame sektoriuje dirbantiems odontologų padėjėjams didžiausią stresą keliantis veiksnys yra santykiai su kolegomis.

Literatūra

1. Akinwumi O, Owolabi OA, Owolabi OR, OlaOlorun AD, Olofin A. Work-related stress perception and hypertension amongst health workers of a mission hospital in Oyo State, south-western Nigeria. // *African Journal of Primary Health Care & Family Medicine* 2012; 4(1):1-7.
2. Ambrazevičius I. Stresas darbe – daugelio sveikatos sutrikimų priežastis. // *Psichologija*, 2009; 9: 25-28.
3. Chmiel N. Darbo ir organizacinė psichologija. Kaunas, Poligrafija ir informatika, 2000.
4. Creative Research System. (2014). Prieiga internete: <http://www.surveysystem.com/sscalc.htm> , peržiūrėta: 2014-03-04
5. European Opinion Poll on Occupational Safety and Health (2013). European Agency for Safety and Health at work. Prieiga internete: <https://osha.europa.eu/en/safety-health-in-figures/eu-poll-press-kit-2013.pdf> , peržiūrėta: 2014-02-25.
6. Johson S., Cooper C., Cartwright S., Taylor p., Millet C. The experience of work related stress across occupations. // *Journal of Managerial Psychology*, 2005, Nr. 20(5), p. 178- 189.
7. Lietuvos Respublikos odontologų rūmai. (2014). Prieiga internete: <http://www.odontologurumai.lt/> , peržiūrėta: 2014-03-04
8. Millere I., Circenis K. Stress related work environment factors: nurses survey results. // *International Journal of Collaborative Research on Internal Medicine & Public Health*, 2012, Nr. 4(6), p. 1150 – 1157.
9. Myers D.G. *Psichologija*. Kaunas, Poligrafija ir informatika, 2000.
10. Phillips S, Sen D, McNamee R. Prevalence and causes of self-reported work – related stress in head teachers. // *Occupational medicine*, 2007; 57: 367 -375.
11. Stress am Arbeitsplatz und seine Folge. (2006). Prieiga internetu: <http://www.sozialnetz.de> , peržiūrėta 2014-04-02.

DENTAL ASSISTANT'S WORK-RELATED STRESS

R. Šatrauskaitė, R. Tamulienė, D Mačiulienė

Key words: dental assistant, work – related stress.

Summary

The article presents the research about dental assistant's work-related stress. The study involved 62 dental assistants who work in the city of Kaunas. Dental assistant's work-related stress was measured using principle of ASSET scale, used method of data collection - written survey. Study results revealed that dental assistant's work-related stress level is average, however, it is moving towards the high stress level. The study showed that dental assistants most stress elevating factors are the relationships with colleagues and the facts that employees do not feel valued, they aren't trusted enough. The results showed that a higher level of stress is experienced by younger age professionals with less experience. It was found that dental assistants who work in private sector are experiencing higher level stress than the professionals who work in the public sector.

Correspondence to: daiva.maciuliene@go.kauko.lt

Gauta 2014-06-23