

MELAVIMAS IR JO SOCIODEMOGRAFINĖS CHARAKTERISTIKOS

Rytis Leonavičius

Lietuvos sveikatos mokslų universiteto Medicinos akademijos Psichiatrijos klinika

Raktažodžiai: melas, melavimas, tiesa, gyvenimo kokybė.

Santrauka

Melas ir melavimas įvairiomis savo apraiškomis yra labai plačiai paplitęs fenomenas, tačiau rimtesnių melo paplitimo ypatumų studijų vis dar stinga. Todėl mūsų tyrimo tikslas buvo išsiaiškinti melavimo paplitimo tarp studentų ypatumus bei studentų požiūrį į melavimą. Tyrimui buvo naudojamas vienkartinis anoniminės apklausos metodas (standartinis sociodemografinis klausimynas bei klausimai, susiję su melo vartojimu norint pagerinti gyvenimo kokybę ir požiūriui į lietuvių tautos polinkį meluoti). Tyrime dalyvavo 836 įvairių Lietuvos aukštųjų mokyklų studentai (18-35 m.). Rezultatai parodė, kad universitetuose studijuojantys vyrai save dažniau įvardijo kaip mėgstančius meluoti, tačiau jaunesnės bakalauro studijose universitetuose besimokančios moterys reikšmingai dažniau nurodė, kad melo pagalba galima pagerinti gyvenimo kokybę. Vyresni, dirbantys ir šeimas sukūrę respondentai reikšmingai dažniau teigė, kad lietuviai yra linkę meluoti.

Įvadas

Melavimas mūsų gyvenime užima daug reikšmingesnę vietą, nei manoma. Žmonės išmoka meluoti jau ankstyvoje vaikystėje ir vėliau tik "tobulina" šį psichosocialinį fenomeną. Kiek melavimas yra teigiama, o kiek neigiama savybė, suprantama tik susidūrus su juridiniais kodeksais. Tačiau psichologų nuomone, absoliučiai nemeluoti – jau yra tam tikra patologija [1].

Melas – tai nebūtinai tikslingas tiesos iškraipymas [2]. Asmuo gali pasakyti netiesą visiškai netikslingai – tiesiog dėl užmaršumo. Gali pats to nejausdamas „sukurti“ pamirštus gyvenimo epizodus ar „pagražinti“ primirštus. Kalbėdamas ir galvodamas asmuo gali visiškai tvirtai tikėti, kad jo sakoma informacija yra tiesa, nors kiti tvirtintų priešingai [3]. Meluoti būdinga tik žmogui (nors yra biologinių teorijų, kurios teigia, kad aukštesnieji primatai moka meluoti). Melo teorijoms skiriama vis dar per mažai dėmesio

ir tyrimų [4].

Jeigu sukeisime nežinomuosius vietomis – klausimas taps dar painesnis: kas yra tiesa? Šis klausimas žmoniją lydi visą laiką, į jį neatsako nei viena filosofinė ar religinė mokykla ir neatrodo, kad ateityje kas nors sužinotų tikrąjį atsakymą. Tačiau filosofinės minties vystymuisi šis klausimas toks pat svarbus ir reikšmingas, kaip šiandieninei fiziokochemijai reliatyvumo teorija [5].

Todėl vienpusiškai kaltinti melo nereikėtų. Melavimas – vienas iš psichodinaminių gynybos mechanizmų, kurie mums padeda išgyventi. Žmogus, kuris nemoka meluoti ir bet kurioje situacijoje sako tik tiesą, pasmerktas pražūčiai. Paradoksas, bet kiekvienas, sutikęs žmogų, kuris „visur ir visada sako tik tiesą“, tuojau pastebi, kad su juo „kažkas ne taip“. Tai būdinga žmonėms, sergantiems, pvz., Parkinsono liga. Dėl sutrikusio metabolizmo prefrontalinėje galvos smegenų srityje jiems labai sunku ką nors apgaudinėti. Todėl net keliama hipotezė, kad melavimas yra susijęs su mūsų CNS prefrontalinės skilties funkcionalumu [6].

Gydytojai psichiatrai susiduria su kitokiomis melo apraiškomis. Patologinis fantazavimas, *mythomania*, patologinis melavimas – trys panašios sąvokos, susijusios su įprastiniu, nuolatinu, nepataisomu kompulsyviu melavimu. Tai perdėtas, nenormalus polinkis meluoti ar ką nors „perdėti“, „sureikšminti“. Medicinoje šis fenomenas pirmą kartą buvo aprašytas Antono Delbriuko 1891 m. Jis tai įvardijo kaip neproporcingai didelį žinomų reiškinį falsifikavimą, kuris gali būti labai intensyvus ir komplikotas bei tęstis daugelį metų [7]. Nuolatinis melavimas būdingas keletui sutrikimų. Pvz., antisocialiai meluoja, kad turėtų naudoti iš kitų žmonių. Ribiniu asmenybės sutrikimu sergantys pacientai meluoja, kad kitus įtikintų, jog su juo buvo elgiama netinkamai. Patologinį melavimą galima apibūdinti ir kaip „melavimą kaip priklausomybę“. Tai pasireiškia, kai asmuo meluoja kitam be jokios priežasties. Melas tokiu atveju neretai atrodo akivaizdus ir visiškai betikslis [8].

Konfabuliacijos – tai psichologinis procesas, kurio metu asmuo užpildo atminties spragas netikrais (arba ne tuo laiku įvykusiais) įvykiais, kuriais pats tikrai tiki ir neturi tikslo ką nors tendencingai apgauti. Šis fenomenas dažniausiai pasireiškia asmenims, kuriems yra bazalinių ir

frontalinių galvos smegenų pažeidimai. Klaidinga atminties „produkcija“ pasireiškia spontaniškai. Konfabuliacijos dar vadinamos „sąžiningu melavimu“ [9].

Simuliacija – tai melagingai imituojamas sutrikimas. Pacientai sąmoningai imituoja, apsimeta ar sureikšmina simptomus [10]. Ganzerio sindromas – tai labai retas disociacinis sindromas, anksčiau vertintas kaip simuliacija (agracija). Jis diagnozuojamas, kai tiriamasis neprasmingai atsakinėja į klausimus, arba neteisingai vykdo nurodymus [11]. Agracija – tai psichinių ar somatinių simptomų „apsunkinimas“, norint gauti papildomą naudą (finansinę, išvengti egzaminų, tarnybos armijoje, įsigyti vaistų, palengvinti kriminalinę bausmę arba tiesiog sulaukti daugiau dėmesio). Tai nėra simuliacija ar somatizacinis sutrikimas [12]. Miunchauzeno sindromas – tai sindromas, priskiriamas simuliacijų grupei. Dažniausiai pacientas būna jau susidaręs jo kultūrinėje – socialinėje aplinkoje priimtina – populiarių įvaizdį, kaip ta liga turi atrodyti, nes turi slaptų kėslų – sulaukti daugiau dėmesio, tapti įžymesniu, sulaukti daugiau simpatijos ar užuojautos iš aplinkinių [13].

Atlikome tyrimą, kuriame apklausėme Kauno kolegijos, VDU, KTU ir LSMU studentus. Tyrimo hipotezė – studentai pakankamai dažnai meluoja ir lietuvius vertina kaip linkusius meluoti.

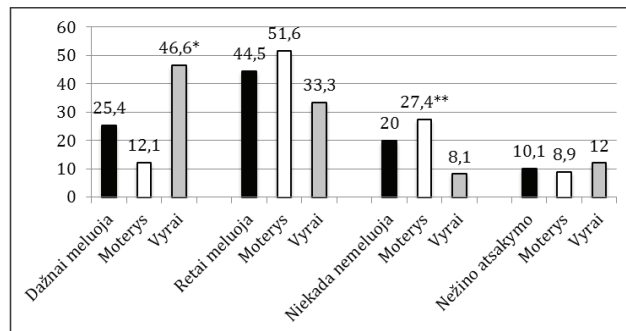
Tyrimo metu buvo keliami uždaviniai:

1. Nustatyti melavimo paplitimo tarp studentų sociodemografinės charakteristikos.
2. Įvertinti melavimo pasireiškimo sąsajas su gyvenimo kokybe.
3. Išsiaiškinti studentų požiūrį į lietuvių melavimo ypatumus.

Tyrimo tikslas - išsiaiškinti melo pasireiškimo ypatumus tarp jaunų žmonių.

Tyrimo medžiaga ir metodas

Tyrimui buvo naudojamas vienkartinis anoniminės apklausos metodas – standartinis sociodemografinis klausimas.



1 pav. Melavimo paplitimas tarp studentų (proc.)

* $p < 0,001$; ** $p < 0,01$, lyginant moteris su vyrais

simynas (lytis, amžius, kilmės vieta, aukštoji mokykla, šeiminė ir darbinė padėtis) bei klausimai, susiję su melo vartojimu norint pagerinti gyvenimo kokybę ir požiūriu į lietuvių tautos polinkį meluoti. Tyrimo dalyvavo 836 studentai (18-35 m.), amžiaus vidurkis 25,4 m. (SN=5,76 m.), 95 proc. PI=19,27–28,37 m., vyrų ir moterų grupės pagal amžių buvo vienalytės (1 lentelė).

Rezultatai

Tyrimo metu nustatyta, kad dažnai save meluojančiais įvardijo tik kiek daugiau nei ketvirtadalis respondentų. Kiek mažiau nei pusė nurodė, kad meluoja retai arba tik kartais. Penktadalis nurodė, kad niekada nemeluoja, o kas dešimtas atsakė, kad nežino atsakymo. Moterys, lyginant su vyrais, reikšmingai dažniau nurodė, kad niekada nemeluoja ($p < 0,01$), tuo tarpu vyrai reikšmingai dažniau nei moterys nurodė, kad dažnai meluoja ($p < 0,001$) (1 pav.).

Norėdami nustatyti melavimo ir sociodemografinių charakteristikų sąsajas, naudojome daugiaveiksnes logistines regresijos metodą (DLRM). Kaip priklausomą veiksnių daugiaveiksnes logistines regresijos sekoje (DLRS) pasirinkome respondentų atsakymus, kaip dažnai meluojate. Į kategoriją „Dažnai“ - „0“ įtraukti atsakymai, susiję su studentų savo melavimo dažnio vertinimu kaip „Dažnai meluoja“. Į kategoriją „Retai“ - „1“ įtraukti atsakymai „Retai arba kartais“, „Niekada nemeluoja“, arba „Nežinau atsakymo“. Nepriklausomas veiksnys – „Aukštoji mokykla“ – įvardyta kaip dvinarė dimensija, kurioje „Kolegija“ – atitiko Kauno kolegiją, o „Universitetas“ – LSMU, KTU ir VDU. Kaip

1 lentelė. Tyrimo dalyvių sociodemografinės charakteristikos

Charakteristika	Požymis	n	Proc.
Lytis	Moterys	514	61,5
	Vyrai	322	38,5
Amžius	<25 m.	631	75,5
	≥25 m.	205	24,5
Kilmės vieta	Ne miestas	489	58,5
	Miestas	347	41,5
Aukštoji mokykla	Kauno kolegija	398	47,6
	LSMU	146	17,5
	KTU	163	19,5
	VDU	129	15,4
Išsimokslinimas	Bakalauro studijos	512	61,2
	Magistro studijos	324	38,8
Šeiminė padėtis	Turi šeimą	214	25,6
	Vienišas	622	74,4
Darbinė padėtis	Dirbantis	665	79,5
	Nedirbantis	171	20,5

2 lentelė. Melavimo ir sociodemografinių veiksnių ryšys

Priklausomas veiksnys: studento melavimo vertinimas - dažnai/retai (0/1)

Nepriklausomi veiksniai		GS (Exp.B)	95 proc. PI	
			Mažiausia reikšmė	Didžiausia reikšmė
Lytis	Vyras	4,73	2,25	7,3
	Moteris	1,00		
Aukštoji mokykla	Universitetas	3,82	1,47	5,52
	Kolegija	1,00		
Konstanta		0,00		

3 lentelė. Melo, gerinant gyvenimo kokybę, ryšys su sociodemografiniais veiksniais

Priklausomas veiksnys: meluojant galima pagerinti gyvenimo kokybę: taip/ne (0/1)

Nepriklausomi veiksniai		GS (Exp.B)	95 proc. PI	
			Mažiausia reikšmė	Didžiausia reikšmė
Lytis	Moteris	3,16	2,11	5,31
	Vyras	1,00		
Amžius	<25 m.	5,42	3,01	7,53
	≥25 m.	1,00		
Išsimokslinimas	Bakalauras	2,88	1,72	4,03
	Magistras	1,00		
Aukštoji mokykla	Universitetas	2,37	1,26	3,85
	Kolegija	1,00		
Konstanta		0,00		

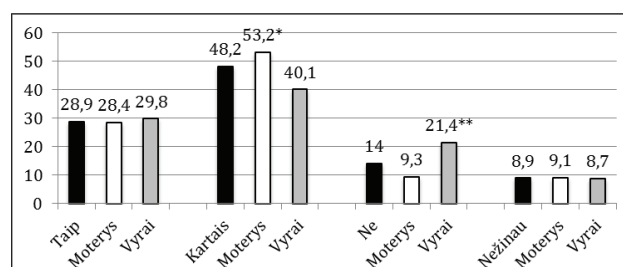
4 lentelė. Nuomonės, kad lietuviai linkę meluoti, ryšys su studentų sociodemografinėmis charakteristikomis

Nepriklausomi veiksniai		GS (Exp.B)	95 proc. PI	
			Mažiausia reikšmė	Didžiausia reikšmė
Amžius	≥25 m.	2,43	1,45	4,27
	<25 m.	1,00		
Šeiminė padėtis	Turi šeimą	2,21	1,26	3,78
	Vienišas	1,00		
Darbinė padėtis	Dirbantis	1,84	1,12	3,03
	Nedirbantis	1,00		
Konstanta		0,00		

nepriklausomi veiksniai taip pat įtraukti: lytis – moteris/vyras; amžius - <25/≥25 m.; kilmės vieta – ne miestas/miestas; išsimokslinimas – bakalauro/magistro studijos; šeiminė padėtis – turi šeimą/vienišas; darbinė padėtis – dirbantis/nedirbantis. Tyrimo metu nustatyta, jog respondento nuomonė, kad meluoja dažnai, buvo reikšmingai susijusi su vyriška lytimi bei mokymusi universitete (2 lentelė).

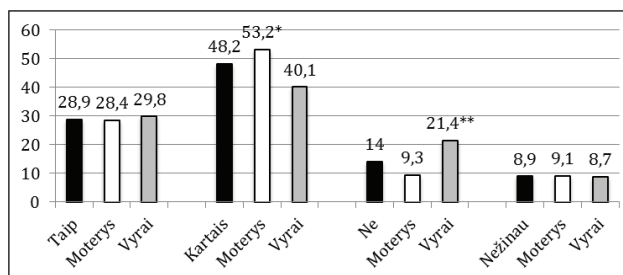
Reikšmingų sąsajų su amžiumi, kilmės vieta, išsimokslinimu, šeimine ir darbine padėtimi bei respondentų pateiktais atsakymais, kad jie meluoja dažnai, nustatyta nebuvo.

Vyrauja nuomonė, kad meluojant galima pagerinti santykius su kitais žmonėmis, siekti karjeros, „išlikti“ neutraliam, formuoti savo teigiamą įvaizdį. Tačiau, atlikus stu-



2 pav. Melo, gerinant gyvenimo kokybę, paplitimas (proc.)

* $p < 0,05$; ** $p < 0,01$; *** $p < 0,001$, lyginant moteris ir vyrus



3 pav. Studentų nuomonės, ar lietuviai linkę meluoti, vertinimas (proc.)

* $p < 0,05$; ** $p < 0,01$, lyginant moteris ir vyrus

dentų apklausą, nustatyta, kad tik kas šeštas apklaustasis buvo tokios nuomonės. Trečdalis apklaustųjų nurodė, kad gyvenimo kokybės pagerinimui kartais galima ir pameluoti, tačiau beveik pusė nurodė, kad gyvenimo kokybės gerinti meluojant negalima. Nustatytas reikšmingas skirtumas šiuo požiūriu tarp lyčių: moterys reikšmingai dažniau nei vyrai nurodė, kad meluojant galima ($p < 0,05$), arba bent kartais meluojant ($p < 0,01$) galima pagerinti gyvenimo kokybę. Vyrai reikšmingai dažniau nei moterys nurodė, kad tokios priemonės, kaip melas, negali pagerinti gyvenimo kokybės ($p < 0,001$) (2 pav.).

Norėdami nustatyti studentų nuomonės apie melo vartojimą siekiant pagerinti gyvenimo kokybę ryšius su sociodemografinėmis charakteristikomis, naudojome DLRM. Tuo tikslu respondentų atsakymus pervedėme į dvinarę dimensiją: meluojant galima pagerinti gyvenimo kokybę – „Taip“, apėmė atsakymus „Taip“ ir „Kartais“ – „0“, „Ne“ – apėmė atsakymus „Negalima“ ir „Nežinau“ – „1“. Nepriklausomi veiksniai į DLRS įtraukti 2 lentelėje aprašytu metodu. Nustatyta, kad studentų nuomonė, jog meluojant galima reikšmingai pagerinti gyvenimo kokybę, buvo reikšmingai dažniau susijusi su moteriška lytimi, jaunesniu amžiumi bei mokymusi bakalauro studijose universitete (3 lentelė).

Tyrimo metu nustatyta, jog studentų nuomonė, kad me-

luojant galima pagerinti gyvenimo kokybę, nebuvo reikšmingai susijusi su kilmės vieta, šeimine ir darbine padėtimi.

Melas ir melavimo įpročiai bei paplitimas yra susiję su kultūrine – socialine patirtimi bei tam tikromis žmonių grupėmis. Mes norėjome išsiaiškinti, kaip studentai vertina, ar lietuviai linkę meluoti. Daugiau nei trys ketvirtadaliai atsakė, kad linkę („Taip“ arba „Kartais“), ir tik vienas ketvirtadalis nurodė, kad nelinkę, arba nežinojo atsakymo. Moterys reikšmingai dažniau nurodė, kad lietuviai kartais linkę meluoti ($p < 0,05$), tačiau vyrai reikšmingai dažniau nurodė, kad lietuviai nelinkę meluoti ($p < 0,01$) (3 pav.).

Norėdami nustatyti, kokie sociodemografiniai veiksniai reikšmingai siejasi su studentų išreikšta nuomone, kad lietuviams būdinga meluoti, naudojome DLRM. Tuo tikslu į dvinarę dimensiją pervedėme studentų atsakymus: lietuviai linkę meluoti – „Taip“, įtraukti atsakymai „Taip“ ir „Kartais“; „Ne“ – įtraukti atsakymai „Ne“ ir „Nežinau“. Kaip priklausomas veiksnys į DLRS įtraukta: lietuviai linkę meluoti – taip/ne (0/1). Nepriklausomi veiksniai į DLRS įtraukti remiantis 2 lentelėje nurodyta metodika. Tyrimo metu nustatyta, kad nuomonė, kad lietuviai linkę meluoti, reikšmingai dažniau buvo susijusi su dirbančiais vyresnio amžiaus respondentais, nurodžiusiais, kad yra nevieniši (4 lentelė).

Išvados

Straipsnyje tikslingai praleidžiama struktūrinė dalis, vadinama „Tyrimo rezultatų aptarimas“ arba „Diskusija“. Tiesiog tokio pobūdžio tyrimų nėra, arba jie analizuoja visiškai kitokius melavimo aspektus. Tyrimas parodė, kad lytis, kilmės vieta, išsilavinimas ir aukštoji mokykla nebuvo susiję su studentų nuomone, kad lietuviai linkę meluoti. Tyrimo išvados:

1. Tyrimo metu nustatyta, kad save mėgstančiais meluoti reikšmingai dažniau įvardijo universitetuose besimokantys vyriškos lyties respondentai.

2. Kad meluojant galima pagerinti gyvenimo kokybę, reikšmingai dažniau sutiko jaunesnės bakalauro studijose universitetuose besimokančios moteriškos lyties respondentės.

3. Tai, kad lietuviai linkę meluoti, dažniau nurodė vyresni, dirbantys, šeimas sukūrę respondentai.

Tyrimo metu patvirtinta hipotezė, kad studentai nurodo, jog linkę meluoti, o lietuvius vertina taip pat kaip linkusius meluoti.

Tyrimo metu patvirtinta hipotezė, kad studentai nurodo, jog linkę meluoti, o lietuvius vertina taip pat kaip linkusius meluoti. Net ir neatsižvelgiant į tai, kad vienas populiariausių lietuvoje televizijos serialų yra „Moterys meluoja geriau“, negalima nepastebėti melo vertinimo paradoksalumo: respondentai, save įvardijantys kaip dažnai ar kartais

meluojančius, patys savo tautiečius įvardija kaip linkusius meluoti. Šioje vietoje aiškiausiai pasireiškia Epimenido paradoksas – ar galima tikėti, kad meluojančiais save įvardijantys asmenys, nurodantys, kad jų tautiečiai linkę meluoti, nemeluoja, pateikdami atsakymus? Belieka tikėtis, kad melo teorijos analizė vystysis toliau ir šioje srityje mes sulauksime daugiau išsamesnių tyrimų, apimančių ne tik studentų, bet ir kitų populiacijos grupių nuomonę.

Literatūra

1. Leonavičius R. Socialinis psichopatologijos veidas: hipotezės ir paradoksai. Monografija. LSMU Leidybos namai. Kaunas, 2013.
2. Vrij A. Detecting Lies and Deceit: The Psychology of Lying and the Implications for Professional Practice (Wiley Series in Psychology of Crime, Policing and Law). Wiley; 1 edition, 2000.
3. Healy W. Pathology of Lying, Accusation, and Swindling. Wilder Publications; 1 edition, 2009.
4. Akhtar S, Parens H, Blum H, et al. Lying, Cheating, and Carrying On: Developmental, Clinical, and Sociocultural Aspects of Dishonesty and Deceit. Jason Aronson, Inc., 2009.
5. Ford CV. Lies! Lies!! Lies!!!: The Psychology of Deceit. American Psychiatric Publishing, Inc.; 1 edition, 1999.
6. Littlefield MM. The Lying Brain: Lie Detection in Science and Science Fiction. University of Michigan Press, 2011.
7. Delbrück AWA. Gerichtliche Psychopathologie: Ein Kurzes Lehrbuch Für Studierende, Ärzte Und Juristen. Ulan Press, 2012.
8. Barnes JA. A Pack of Lies: Towards a Sociology of Lying. Cambridge University Press, 1994.
9. Hirstein W. Confabulation: views from neuroscience, psychiatry, psychology and philosophy. Oxford University Press, USA; 1 edition, 2009.
10. Hahn RK, Albers LJ, Reist C, et al. Psychiatry. Current Clinical Strategies Publishing, 2010.
11. Cohen BJ. Theory and Practice of Psychiatry. Oxford University Press, USA; 1 edition, 2003.
12. Katona C, Cooper C, Robertson M. Psychiatry at a Glance. Wiley-Blackwell; 5 edition, 2012.
13. Schmidt R. Psychiatry Board Review: McGraw-Hill/Appleton & Lange; 3 edition, 2009.

LYING AND ITS SOCIODEMOGRAPHIC CHARACTERISTICS

R. Leonavičius

Key words: lying, lie, truth, quality of life.

Summary

Lying plays a much more important role in our lives than it is generally thought. People learn to lie at an early age and later on “refine” this psychosocial phenomenon. Lying can only be defined as a positive or negative characteristic when facing legal codes.

However, in the opinion of psychologists, the unconditional telling of the truth can be considered as a certain pathology.

Hypothesis of the research – students often lie and consider Lithuanians as prone to lie.

Objective of the research – to determine patterns of lie prevalence amongst students and student approaches towards lying.

Set goals of the research:

1. To determine sociodemographic characteristics of the prevalence of lying among students;

2. To identify correlations between lie occurrence and quality of life;

3. To determine students' attitude towards national characteristics of lying;

To carry out the research an anonymous survey methodology was applied, including a standard sociodemographic questionnaire (sex, age, place of residence, higher education institution, marital and employment status) and questions concerning lying when lying is intended to improve quality of life, and a nation's tendency to lie. The research comprised of 836 students (aged 18-35), of which the mean age was 25.4 years, (SD – 5.76), 95 percent CI=19.27

– 28.37 years; male and female groups by age were homogenous.

The research has revealed that sex, place of residence, education, and higher education institution were not significantly related with student opinion that Lithuanians are prone to lie.

Findings of the research:

1. The research determined that male respondents from universities admit that they are prone to lying;

2. Undergraduate female respondents studying at university significantly more often agree that lying helps to improve quality of life;

3. Older, married and employed respondents more often stated that Lithuanians are prone to lie.

The research justified the hypothesis that students admit that they are prone to lie, as is the whole nation.

Correspondence to: Rytis.leo@gmail.com

Gauta 2013-12-03
