

PROBLEMINIO ALKOHOLIO VARTOJIMO ĮVERTINIMAS TARP 15-74 METŲ AMŽIAUS LIETUVOS GYVENTOJŲ NAUDOJANT AUDIT METODIKĄ

Aurelijus Veryga¹, Jelena Stanislavovienė², Lina Ignatavičiūtė², Mindaugas Štelemėkas¹,
Vaida Liutkutė¹

¹Lietuvos sveikatos mokslų universiteto Visuomenės sveikatos fakulteto Sveikatos tyrimų institutas,

²Valstybinis psichikos sveikatos centras

Raktažodžiai: probleminis alkoholio vartojimas, AUDIT (žalingo alkoholio vartojimo nustatymo testas), socialiniai veiksniai, išlaidos alkoholiui.

Santrauka

AUDIT testas yra klasikinė metodika skirta žalingam alkoholio vartojimui nustatyti. Tyrimuose žalingas alkoholio vartojimas nustatomas apibrėžiant saikingo alkoholio vartojimo ribą ir įvardijamas kaip probleminis alkoholio vartojimas ar tiesiog piktnaudžiavimas alkoholiu. Apibendrinant AUDIT testo rezultatus, šiame tyrime analizuojamas probleminio alkoholio vartojimo paplitimo Lietuvoje reiškinys 2007 m.

Metodai. Reprezentatyvus 15-74 m. amžiaus Lietuvos gyventojų tyrimas buvo atliktas 2007 m. spalio-gruodžio mėnesiais. Anketą iš viso užpildė 3302 asmenys. Žalingo alkoholio vartojimo paplitimui įvertinti buvo panaudotas AUDIT klausimynas. Respondentų buvo papildomai paprašyta nurodyti demografinius duomenis bei išlaidas alkoholiniams gėrimams.

Rezultatai. Penktadalis 15-74 m. amžiaus Lietuvos gyventojų alkoholį vartoja žalingai. Didžiausias žalingo alkoholio vartojimo paplitimas nustatytas 35-44 m. amžiaus vyrų ir 25-34 m. amžiaus moterų grupėse. Vyrams pavojingas alkoholio vartojimas nustatytas beveik 3 kartus dažniau nei moterims. Taip pat didesnis probleminio alkoholio vartojimo paplitimas nustatytas žemesnį išsilavinimą turinčių, kaimiškose vietovėse gyvenančių, bedarbių bei vienišų asmenų grupėse, o probleminiu alkoholinių gėrimų vartojimu pasižymintys asmenys per mėnesį išleisdavo vidutiniškai 4 kartus didesnę sumą alkoholinių

gėrimų įsigijimui. Šis tyrimas parodė, kad alkoholio vartojimo problemos yra aktualios pakankamai didelei daliai Lietuvos gyventojų, o ypatingą susirūpinimą turėtų kelti tai, kad jau pačiose jauniausiose tiriamųjų amžiaus grupėse nustatytas didelis alkoholio vartojimo rizikos lygis.

Įvadas

Neigiamas žalingo ir pavojingo alkoholio vartojimo poveikis sveikatai Europoje siejamas su 195 000 žmonių mirties atvejais per metus [1]. Kaip teigia Europos sveikatos ir vartotojų apsaugos komisaras Markos Kyprianou, besaikis girtavimas, nepilnamečių girtavimas ir vairavimas išgėrus yra rimtos visuomenės, ypač jaunimo, sveikatos problemos Europoje [1]. Žalingas ir pavojingas alkoholio vartojimas yra tiesioginė 7,4 proc. visų sveikatos sutrikimų ir ankstyvos mirties atvejų priežastis. Su žalingu alkoholio vartojimu susijusios pravaikštos, girtavimas darbo metu arba darbas sergant pagiriomis daro neigiamą įtaką bendrai darbo kokybei, konkurencingumui ir darbo našumui. Žalingas alkoholio vartojimas yra 10 proc. moterų ir apie 25 proc. vyrų mirties atvejų priežastis 15–29 m. amžiaus grupėje. Jis taip pat lemia 16 proc. blogo elgesio su vaikais ir jų nepriežiūros atvejų. Nepriklausomo Jungtinės Karalystės mokslinio komiteto narkotikų klausimams spręsti nuomone, alkoholis yra visuomenei didžiausią žalą darančis narkotikas [2]. Lietuva geografiškai ir kultūriškai priklauso Europos regionui, kuriame alkoholio suvartojama daugiausia pasaulyje [3].

Žalingas alkoholio vartojimo terminas susijęs su konkreto alkoholio vartojimo kiekiu, dažniu ir poveikiu sveikatai bei psichosocialinėms sferoms. Tai žmogaus elgsena, atnešanti daug neigiamų pasekmių, susijusių su sergamumu ir mirtingumu, nusikalstamumu, nelaimingų atsitiki-

mų darbe ir nedarbo bei kitų socialinių problemų augimu. Žalingas alkoholio vartojimas sukelia didelę tiesioginę ir netiesioginę ekonominę žalą.

2007 m. Lietuvoje registruotų sergančiųjų priklausomybės ligomis buvo 69 365, iš jų net 91,7 proc. buvo diagnozuota priklausomybė nuo alkoholio. Valstybinio psichikos sveikatos centro duomenimis, 2007 m. sergamumas alkoholinėmis psichozėmis buvo labiausiai išaugęs (43,1 atvejai 100 tūkst. gyventojų) per pastaruosius 10 metų. Dėl visiškai tik alkoholio vartojimo sąlygotų priežasčių 2007 m. mirė 1741 žmogus. Dažniausia šių mirčių priežastis buvo alkoholinė kepenų liga (50 proc.), atsitiktinis apsinuodijimas alkoholiu (28 proc.) ir alkoholinė kardiomiopatija (17 proc.).

Informatikos ir ryšių departamento prie Vidaus reikalų ministerijos duomenimis, 2007 m. ištirta 5,8 tūkst. nusikalstamų veikų, padarytų neblaivių asmenų. Policijos departamento prie Vidaus reikalų ministerijos duomenimis, 2007 m. užregistruota 985 kelių eismo įvykiai dėl neblaivių asmenų kaltės, arba kas septintas užregistruotas įvykis. Juose žuvo 90, sužeisti 1408 žmonės. Užregistruotas 801 kelių eismo įvykis dėl neblaivių vairuotojų kaltės, kuriame žuvo 69 žmonės, sužeista – 1211. Socialinės apsaugos ir darbo ministerijos duomenimis, 2007 m. pabaigoje savivaldybių vaiko teisių apsaugos tarnybų socialinės rizikos šeimų apskaitoje buvo įrašyta 7,3 tūkst. girtaujančių šeimų (statistikos departamento duomenys). Taigi, kaip matyti iš aukščiau pateiktų daugelio institucijų statistinių duomenų, žalingas alkoholio vartojimas tai ir predisponuojantis, ir provokuojantis, ir palaikantis veiksnys biopsichosocialinėms problemoms atsirasti.

Siekiant sumažinti alkoholio vartojimo sukeltas pasekmes, svarbiausias akcentas turi būti ne tiek darbas su pasekmėmis, kiek pasekmių atsiradimo užkirtimas. Todėl pirmiausia reiktų tyrinėti ar diagnozuoti žalingo alkoholio vystymosi faktą. D. A. Fiellin, R. M. Carrington, P. G. O'Connor (2000) tyrimai [4] parodė, kad Žalingo alkoholio vartojimo nustatymo testas AUDIT (*Alcohol Use Disorders Identification Test*) buvo veiksmingiausias iš 38 naudotų tyrimo metodikų, kurių paskirtis žalingo alkoholio vartojimo nustatymas. Žalingas alkoholio vartojimas dažniausiai apibrėžiamas nustatant saikingo alkoholio vartojimo ribą (pvz., kiekio atžvilgiu, dažnio per tam tikrą laiką atžvilgiu ir t.t.) ir įvardijamas kaip probleminis ar didelis alkoholio vartojimas ar tiesiog piktnaudžiavimas alkoholiu [5].

Atsižvelgiant į tai, kad Lietuvoje per 12 pastarųjų metų būtent 2007 m. buvo didžiausias alkoholio vartojimo sąlygotas sergamumas ir ligotumas, šiame darbe analizuojamas 2007 m. alkoholio vartojimo paplitimo aspektas, o jam iširti pasirinktas AUDIT klausimynas (1 lentelė).

Darbo tikslas – įvertinti alkoholio vartojimo paplitimą tarp 15-74 metų amžiaus Lietuvos gyventojų 2007 metais naudojant AUDIT metodiką.

Tiriamųjų kontingentas ir tyrimo metodai

Žalingo alkoholio vartojimo paplitimui įvertinti buvo atlikta anoniminė anketinė apklausa. Respondentams at-

1 lentelė. Respondentų demografinė charakteristika

Rodikliai	Abs.sk.	Procentai
<u>Lytis</u>		
vyras	1520	46
moterys	1782	54
<u>Amžiaus grupės</u>		
15-24	559	16,9
25-34	416	12,6
35-44	530	16,1
45-54	566	17,1
55-64	532	16,1
65-74	699	21,2
<u>Išsimokslinimas</u>		
Vidurinis	1727	52,3
Aukštesnysis	940	28,3
Aukštasis	635	19,2
<u>Gyvenamoji vietovė</u>		
Iki 2000 gyv.	1052	31,9
2000-30000 gyv.	608	18,4
30000-190000 gyv.	538	13,6
per 190000 gyv.	1104	33,4
<u>Pajamos vienam šeimos nariui</u>		
Iki 500 Lt	712	21,6
500-1000 Lt	1558	47,1
1001 – 2099 Lt	620	18,8
2100 ir daugiau	119	3,6
n.n.	293	8,9
<u>Užimtumas</u>		
Dirbantis asmuo	1682	51
Pensininkas	946	28,6
Bedarbis	139	4,2
Namų šeimininkė	124	3,8
Moksleivis, studentas	363	11,0
Vaiko priežiūros atostogose	30	0,9
n.n.	16	0,5
<u>Šeiminė padėtis</u>		
Vedęs/Ištekėjusi	1782	54,0
Nevedęs/Netekėjusi	697	21,1
Išsiskyres/Išsiskyrusi	313	9,5
Našlys/Našlė	390	11,8
Gyvena nesusituokęs/	113	3,4
Nesusituokusi		
n.n.	7	0,2

rinkti naudota daugiapakopė atsitiktinė atranka, užtikrinanti visiems 18 – 74 m. amžiaus Lietuvos gyventojams vienodą galimybę patekti į apklausą ir pareikšti savo nuomonę. Taikant daugiapakopę atsitiktinę atranką respondentams atrinkti buvo naudojami keli etapai: vietovės atranka – vietovės buvo atrenkamos išlaikant Lietuvos gyventojų skaičiaus proporcijas kaimo vietovėse ir miestuose remiantis Lietuvos statistikos departamento duomenimis; namo ir buto atranka – vietovėje pasirinktas atrankos taškas ir atrenkamas namas, name – butas. Kiekviename atrankos taške, daugiabučių namų kvartale, tyrėjai kiekviename name atsirinkdavo kas 5-tą/ 3-čią butą; privačių namų kvartale tyrėjai atsirinkdavo kas 2-ą namą; respondentų atranka – respondentai atrinkti naudojant gimtadienio taisyklę, atrinktame bute buvo atrenkamas ir apklausiamas vienas respondentas. Apklausa buvo vykdoma 2007 m. spalio-gruodžio mėnesiais.

Anketą užpildė 3302 asmenys. Respondentų pasiskirstymas pagal amžių, lytį, išsimokslinimą, gyvenamąją vietą, pajamas, užimtumą ir šeiminių padėtį pateiktas 1 lentelėje.

Žalingo alkoholio vartojimo įvertinimui panaudotas Pasaulio sveikatos organizacijos rekomenduojamas AUDIT klausimynas, skirtas rizikingo ir žalingo alkoholio vartojimo vertinimui. Klausimyną sudaro 10 klausimų. Kiekvienam atsakymui priskiriamas tam tikras balas.

Surinkta suminė 8 ir didesnė balų suma buvo vertinama kaip žalingas alkoholio vartojimas. Antrą anketos dalį sudarė klausimai apie demografinius duomenis (amžių, lytį, išsimokslinimą, gyvenamąją vietą, vaikų skaičių šeimoje, pajamas, užimtumą, šeiminių padėtį). Klausimynas papildytas klausimu apie alkoholio įsigijimui išleidžiamą pinigų sumą.

Statistinė duomenų analizė atlikta naudojant „SPSS 11.0“ kompiuterinę programą. Kategorinių duomenų ana-

lizė atlikta naudojant chi kvadrato (χ^2) tikslųjį metodą. Vidurkių palyginimui panaudotas t-testas. Skirtumas buvo vertinamas kaip statistiškai reikšmingas, kai $p < 0,05$.

Rezultatai

Tyrimo metu nustatyta, kad vadovaujantis AUDIT metodika penktadalis (19,8 proc.) 15-74 m. amžiaus Lietuvos gyventojų alkoholį vartoja rizikingai - žalingai ar yra priklausomi nuo alkoholio. Vyrams toks pavojingas alkoholio vartojimas nustatytas beveik 3 kartus dažniau nei moterims, atitinkamai 31,0 proc. ir 9,5 proc. ($p < 0,001$).

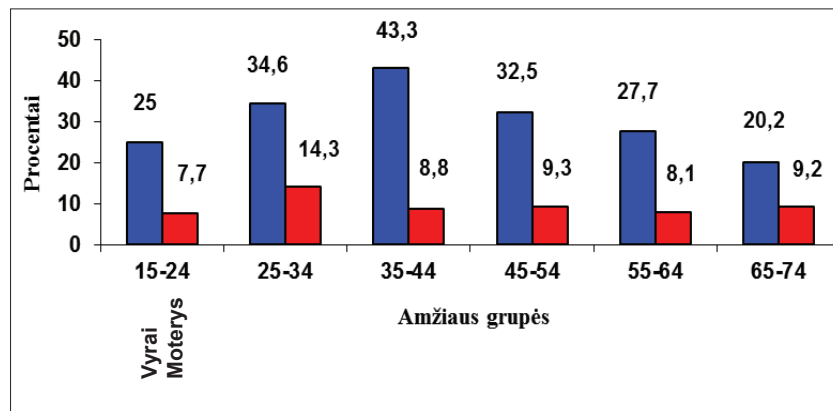
Analizuojant AUDIT testo įverčius atskirose amžiaus grupėse, nustatyta, kad daugiausia (25,5 proc.) žalingai vartojančiųjų alkoholį yra 35-44 m. amžiaus grupėje, o mažiausiai – 13,4 proc. vyriausioje 65-74 m. amžiaus grupėje. Vertinant rezultatus atskirose amžiaus grupėse pagal lytį nustatyta, kad daugiausia žalingai alkoholį vartojančių moterų yra 25-34 m. amžiaus grupėje. Tuo tarpu didžiausias žalingai alkoholį vartojančių vyrų skaičius nustatytas 35-44 m. amžiaus grupėje (43 proc.). Jau ir pačioje jauniausioje vyrų amžiaus grupėje nustatyta, kad kas ketvirtas vyras ar vaikinys alkoholį vartoja žalingai (1 pav).

Vertinant žalingo alkoholio vartojimo paplitimą pagal išsilavinimą, buvo nustatyta, kad tarp aukštąjį išsilavinimą turinčių žmonių žalingas alkoholio vartojimas yra paplitęs mažiau (14,5 proc.), nei tarp turinčių vidurinį (19,6 proc.) ar aukštesnįjį (19,9 proc.) išsilavinimą ($\chi^2 = 21,91$; $p < 0,001$).

Žalingo alkoholio vartojimo paplitimas buvo susijęs ir su užsiėmimo pobūdžiu. Vertinant dirbančių ir bedarbių asmenų atsakymus nustatyta, kad nedirbantys asmenys žalingai alkoholį vartoja daugiausiai - 39,7 proc. Tyrimo dalyviams, nedirbantiems dėl pateisinamų priežasčių arba turintiems tam tikrą užsiėmimą, žalingo alkoholio vartojimo paplitimo rodiklis buvo daugiau nei 2 kartus mažesnis:

namų šeimininkų – 12,5 proc., moksleivių/studentų – 15,9 proc., pensininkų – 15,4 proc. Tarp moterų, esančių vaiko priežiūros atostogose, šis rodiklis buvo taip pat pakankamai aukštas - 15,2 proc. Vertinant alkoholio vartojimo problemas skirtingo užimtumo grupėse, nustatyta, kad respondentams, dirbantiems ir užimantiems vadovaujančias pareigas, žalingo alkoholio vartojimo paplitimo rodiklis siekė 20,5 proc., tarnautojams – 13,2 proc., specialistams – 20,4 proc., darbininkams – 27,8 proc., ūkininkams – 16,3 proc. ($\chi^2 = 88,18$; $p < 0,001$).

Tyrimo rezultatų analizė pagal šeiminių padėtį parodė, kad didžiausias

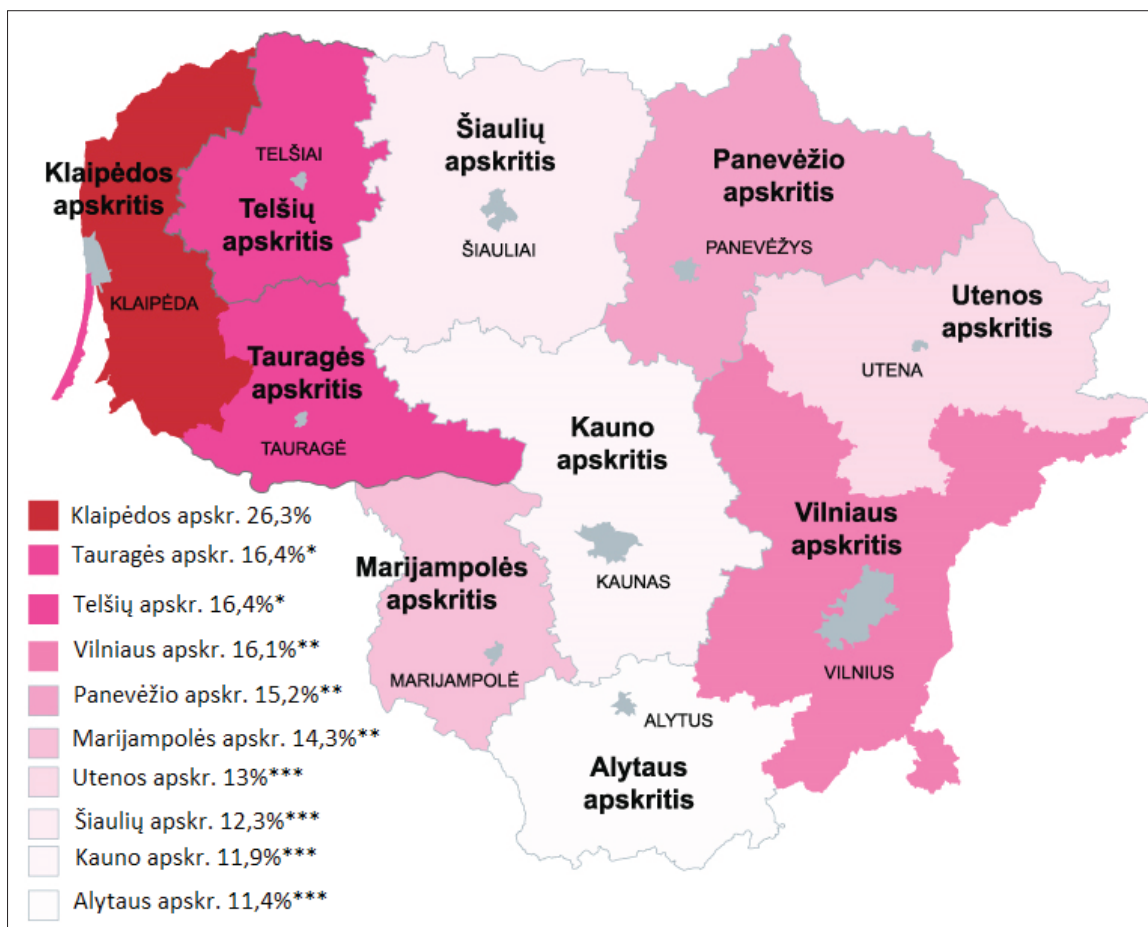


1 paveikslas. Žalingai alkoholį vartojančių 15-74 m. amžiaus gyventojų dalis atsižvelgiant į lytį ir amžių

2 lentelė. Respondentų pasiskirstymas proc. pagal atsakymus į atskirus AUDIT skalės klausimus atsižvelgiant į demografinius rodiklius

Demografinis klausimas	rodiklis/ rodiklis/	Jaučia, kad pradėję gerti nebegali sustoti	Nepadarydavo darbų dėl alkoholio vartojimo	Jautė sąžinės priekaištus dėl alkoholio vartojimo	Negalėjo prisiminti, kas įvyko vakar dieną, kai gėrė	Susizeidė arba suzeidė kitą asmenį dėl gėrimo
<u>Lytis</u> ¹						
Vyrai		14,1	18,4	27,0	21,5	6,4
Moterys		3,7	5,3	8,0	4,1	2,1
χ^2		111,07***	138,37***	160,85***	132,7***	40,6***
<u>Amžiaus grupės</u> ²						
15-24		9,2	13,0	15,0	11,5	7,0
25-34		9,0	12,2	19,4	17,3	5,9
35-44		10,7	15,6	19,8	14,9	3,6
45-54		9,2	13,4	18,2	13,7	2,8
55-64		6,6	7,2	12,6	7,9	2,5
65-74		5,6	5,6	6,9	7,5	1,9
χ^2		27,81**	51,7***	62,69***	53,41***	51,3***
<u>Išsimokslinimas</u> ³						
Vidurinis		9,5	12,3	16,0	13,02	14,6
Aukštesnysis		7,3	11,8	14,8	11,9	2,8
Aukštasis		5,4	6,5	10,9	5,7	2,5
χ^2		15,89**	22,08**	21,12**	37,24***	-
<u>Gyvenamoji vietovė</u> ⁴						
Iki 2000 gyv.		10,5	15,0		15,9	4,3
2000-30000 gyv.		7,1	11,0		11,9	2,5
30000-190000 gyv.		7,7	9,6		11,3	3,2
per 190000 gyv.		7,8	9,4		9,3	5,5
χ^2		148,84**	141,66***		145,72***	156,49*
<u>Pajamos vienam šeimos⁶nariui</u>						
Iki 500 Lt						
500-1000 Lt		11,8	14,4	21,2	16,7	3,8
1001 – 2099 Lt		6,4	9,1	12,3	9,5	3,3
2100 ir daugiau		9,1	13,3	15,6	13,1	5,4
χ^2		7,4	9,8	16,4	13,1	5,8
		115,51***	116,3***	147,47***	144,08***	96,69***
<u>Užimtumas</u> ⁷						
Moksleivis, studentas		8,7	11,8	13,6	10,4	6,3
Vaiko priežiūros atostogose		2,6	10,5	13,2	5,3	-
Vadovas		8,7	8,7	16,7	14,5	4,3
Tarnautojas		4,3	7,7	10,3	7,1	2,5
Specialistas		6,5	11,3	14,1	10,3	4,4
Darbininkas		13,0	17,5	23,1	18,9	5,3
Ūkininkas		16,7	12,8	30,6	14,6	2,1
Pensininkas		6,3	5,9	8,7	7,6	1,8
Bedarbis		21,9	26,3	32,7	30,1	7,7
Namų šeimininkė		2,8	9,7	15,4	9,8	2,8
χ^2		115,51***	116,3***	147,47***	144,08***	-
<u>Šeiminė padėtis</u> ⁸						
Vedęs/Ištekėjusi		7,9	10,8	15,3	11,4	3,1
Nevedęs/Netekėjusi		11,1	12,5	17,4	13,9	5,9
Išsiskyręs/Išsiskyrusi		13,1	15,2	17,2	16,6	4,8
Našlys/Našlė		5,4	6,3	9,5	7,6	1,3
Gyvena nesusituokę		7,0	18,6	20,9	17,1	13,2
χ^2		39,9***	37,12***	30,99**	32,24***	65,04***

* $p < 0,05$; ** $p < 0,01$; *** $p < 0,001$



2 paveikslas. Žalingai alkoholį vartojančiųjų dalis Lietuvos apskrityse
p<0,05; **p<0,01; *p<0,001 lyginant Klaipėdos apskr. su kitomis apskritimis*

žalingas alkoholio vartojimo paplitimas nustatytas išsiskyrusių respondentų grupėje - 26,1 proc., labai panašus respondentams, kurie gyvena neįregistruotoje santuokoje - 25,2 proc. Šiek tiek mažesnis žalingo alkoholio vartojimo paplitimas nustatytas nevedusiems vyrams/ netekėjusioms moterims - 21,1 proc., ir vedusiems/ ištekejusioms - 19,2 proc., mažiausias – našlių grupėje – 12,1 proc. ($\chi^2=21,659$; $p<0,001$).

Atskiri AUDIT testo klausimai leidžia kiek plačiau įvertinti su alkoholio vartojimu siejamas problemas. Pavyzdžiui, 4,1 proc. respondentų pažymėjo, kad dėl gėrimo jie buvo susižeidę, arba sužeidė kitą asmenį, 11,5 proc. nepadarydavo darbų dėl gėrimo, 12,3 proc. kartais išgeria tiek alkoholio, kad negali prisiminti, kas įvyko vakar dieną ir 15,8 proc. jautė sąžinės priekaištų po išgertuvių. Dalis respondentų (8,6 proc.) prisipažino, kad pradėję gerti ne visada gali sustoti. Skirtumai buvo reikšmingai susiję su respondentų lytimi, amžiumi, išsilavinimu, gyvenamąja vieta

(išskyrus susižeidimus/sužeidimus), darbo statusu.

2 pav. apibendrinami žalingo alkoholio vartojimo rodikliai Lietuvos apskrityse. 26,3 proc. Klaipėdos apskrities gyventojų alkoholį vartoja žalingai ir vidutinis žalingo alkoholio vartojimo dažnis yra statistiškai reikšmingai didesnis nei visose kitose Lietuvos apskrityse. Mažiausiai žalingai alkoholį vartojančių asmenų nustatyta Alytaus apskrityje (11,4 proc.), tačiau skirtumas lyginant su kitais rajonais nėra statistiškai reikšmingas.

Vertinant Lietuvos gyventojų alkoholiui įsigyti išleidžiamas lėšas buvo nustatyta, kad 2007 m. didesnė tyrime dalyvavusių žmonių dalis per mėnesį nurodė išleidžiantys alkoholiniams gėrimams iki 30 Lt (42,3 proc.), nuo 31-100 Lt ir nuo 101-300 Lt alkoholiniams gėrimams išleidžia po 10,9 proc. respondentų, ir 0,6 proc. pažymėjo, kad išleidžia nuo 301 Lt iki 1000 Lt. 23,4 proc. respondentų atsakė, kad visai neišleidžia pinigų alkoholiniams gėrimams. Kaip ir buvo galima tikėtis, daugiau alkoholinių gėrimų įsigijimui

išleidžia tie, kurie jau turi problemų su alkoholio vartojimu. Lyginant išleidžiamas pinigų sumas priklausomai nuo AUDIT skalės rezultatų paaiškėjo, kad tie respondentai, kurie surinko mažiau nei 8 balus, vidutiniškai išleido 19,7 Lt per mėnesį, o surinkusieji 8 balus ir daugiau, vidutiniškai alkoholiniams gėrimams išleido 85,46 Lt ($p < 0,001$).

Alkoholio vartojimo vertinimas yra gana sudėtingas, nes piktnaudžiaujantys alkoholiu yra linkę nuvertinti ar nepakankamai kritiškai vertinti savo alkoholio vartojimo įpročius [6]. Kita neretai kylanti problema yra ta, kad alkoholio vartojimo problemos siejamos tik su priklausomybe, kai tuo tarpu alkoholio daroma žala sveikatai yra daug platesnė nei tik psichikos ir elgesio sutrikimai vartojant alkoholį [7]. Neretai diskutuojant apie alkoholinių gėrimų vartojimo keliamą pavojų nenusakomos jokios aiškios ribos, nurodančios galimas alkoholio vartojimo ar net galimas nuo alkoholio priklausomybės problemas. Dauguma alkoholį vartojančių asmenų yra linkę teigti, kad alkoholinius gėrimus vartoja saikingai, tačiau tik retas yra skaičiavęs bent suvartojamo alkoholio kiekį, jau nekalbant apie atsirandančius tolerancijos ar psichologinius pokyčius. Kartais vadovaujamosi tik kiekio kriterijumi, be to, net populiariose visuomenei skirtose rekomendacijose nurodomas absoliutus alkoholio kiekis vyrams ir moterims, kurio nerekomenduojama viršyti per parą. Todėl kalbant apie galimas alkoholio vartojimo keliamas problemas ar priklausomybę nuo alkoholio, reikalingi paprasti ir aiškūs instrumentai vartojimo keliamai žalai vertinti. Tam tinkamu ir pakankamai jautriu žalingą alkoholio vartojimą ar alkoholio priklausomybės riziką nustatančiu instrumentu laikomas Pasaulio sveikatos organizacijos rekomenduojamas AUDIT testas. Itin aukšti šio testo jautrumo įverčiai, kai kurių studijų duomenimis viršijantys net 90 proc., leidžia pagrįstai teigti, kad tai yra tinkamas instrumentas žalingo alkoholio vartojimo ir alkoholio priklausomybės rizikos vertinimui [8,9].

Tokios apimties tyrimas, vertinant populiacinę alkoholio vartojimo riziką ir priklausomybės alkoholiui riziką, atliktas pirmą kartą. Šis tyrimas labai aiškiai parodė, kad alkoholio vartojimo problemos yra aktualios pakankamai didelei daliai Lietuvos 15-74 m. amžiaus gyventojų. Ypatingą susirūpinimą turėtų kelti tai, kad jau pačiose jauniausiose tiriamųjų amžiaus grupėse nustatytas didelis alkoholio vartojimo rizikos lygis. 15-24 m. amžiaus grupėje kas ketvirtas vyras ir 7,7 proc. moterų jau vartojo alkoholį rizikingai ir galimai turėjo priklausomybę nuo alkoholio. Kitas itin didelį susirūpinimą keliantis faktas, nustatytas šio tyrimo metu, yra tas, kad didžiausia rizikingai alkoholį vartojančių moterų dalis nustatyta 25-34 m. amžiaus grupėje. Statistikos departamento duomenimis, Lietuvoje moterys dažniausiai gimdo būdamos 27-29 m. amžiaus, o tai reiškia,

kad būtent šiuo laikotarpiu, kuomet alkoholio vartojimo sukeltos problemos gali paliesti ne tik tiesioginį jo vartotoją, bet ir vaiką, alkoholis yra vartojamas ypač intensyviai. Šis faktas leidžia prognozuoti, kad ateityje Lietuva susidurs su itin didelėmis alkoholio sukeltomis vaisiaus alkoholinio sindromo problemomis, kurios yra aktualios intensyviai alkoholį vartojančioms šalims.

Vyrų grupėje alkoholio vartojimas visuomet buvo tradiciškai didesnis nei moterų, tačiau šiuo metu probleminis vyrų alkoholio vartojimo lygis laikytinas kritiniu, nes kai kuriose amžiaus grupėse rizikingai alkoholį vartoja ir galimai turi priklausomybę alkoholio 4 iš 10 vyrų. Toks problemų lygis buvo nustatytas 35-44 m. amžiaus vyrų grupėje. Tai paneigia visuomenėje populiarią mitą, kad alkoholio vartojimo problemų turi tik labai nedidelė, asocialiai gyvenanti visuomenės dalis.

Vertinant alkoholio vartojimo įpročius skirtingose socialinėse grupėse, pastebėta, kad didžiausias problemų lygis nustatytas nedirbančiųjų grupėje. Tačiau to nereikėtų interpretuoti vienpusiškai, kadangi šis tyrimas neturėjo tikslo įvertinti, ar alkoholio vartojimas didėja dėl prarasto darbo ir patiriamos įtampos, ar pats alkoholio vartojimas ilgainiui sukelia problemas darbe ir darbo praradimą. Labiausiai tikėtina, kad ryšys yra abipusis. Alkoholinių gėrimų vartojimo vertinimas skirtingose užimtumo grupėse taip pat atskleidė tendencijas, rodančias galimą alkoholio vartojimo ryšį su patiriamu streso lygiu ir išsilavinimu bei sveikatos raštingumu. Pastebėta, kad didesnis išsilavinimas buvo susijęs su mažesniu probleminio alkoholio vartojimo paplitimu. Tačiau tuo pat metu pastebėta, kad aukštas probleminio vartojimo paplitimas siejosi su vadovaujančiomis pareigomis, kuomet yra aukšto išsilavinimo ir didelio streso faktoriai.

Tokiu atveju sveikatos raštingumas nebebūna lemiančiu veiksniu ir yra vadovaujamosi visuomenėje paplitusia nuostata, kad alkoholis gali būti gera atsipalaidavimo priemone.

Apibendrinant išanalizuotus duomenis galima teigti, kad nors ir yra nustatyti alkoholio vartojimo ryšiai su socialiniais, ekonominiais ir demografiniais veiksniais, negalima išskirti vieno vyraujančio socialinio veiksnio, o alkoholio vartojimo rizika yra pakankamai didelė visose amžiaus, išsilavinimo ir kitose grupėse.

Išvados

1. Penktadalis (19,8 proc.) 15-74 m. amžiaus Lietuvos gyventojų alkoholį vartoja žalingai. Didžiausias žalingo alkoholio vartojimo paplitimas nustatytas tarp 35-44 m. amžiaus vyrų ir 25-34 m. amžiaus moterų.

2. Didesnis probleminio alkoholio vartojimo paplitimas nustatytas vyrų, žemesnį išsilavinimą turinčių, kaimiškose vietovėse gyvenančių, bedarbių bei vienišų asmenų grupėse.

3. Probleminiu alkoholinių gėrimų vartojimu pasižymintys asmenys per mėnesį išleisdavo vidutiniškai 4 kartus didesnę sumą alkoholiniams gėrimams įsigyti, nei tie, kuriems probleminis vartojimas nebuvo nustatytas.

Literatūra

1. Europos Komisijos komunikatas, 2008. Prieiga per Internetą: http://eur-lex.europa.eu/lt/dossier/dossier_33.htm
2. Nutt DJ, King LA, Phillips LD. Drug harms in the UK: a multi-criteria decision analysis. *The Lancet*, 2010; 376(9752):1558–1565.
3. Rehm J, Rehn N, Room R, Monteiro M, Gmel G, Jernigan D, Frick U: The Global Distribution of Average Volume of Alcohol Consumption and Patterns of Drinking. *European Addiction Research*, 2003;9(4):147-156.
4. Fiellin DA, Carrington RM, O'Connor PG: Screening for alcohol problems in primary care: A systematic review. *Arch Intern Med* 2000, 160:1977-1989.
5. Reid MC, Fiellin DA, O'Connor, PG. Hazardous and harmful alcohol consumption in primary care. *Archives of Internal Medicine* 1999; 159:1681-1689.
6. Northcote J, Livingston M. Accuracy of self-reported drinking: observational verification of 'last occasion' drink estimates of young adults. *Alcohol Alcohol*. 2011 Nov-Dec;46(6):709-13
7. Grabauskas V, Prochoras R, Veryga A. Associations between mortality and alcohol consumption in Lithuanian population. *Medicina (Kaunas)*. 2009;45(12):1000-12.
8. Li Q, Babor TF, Hao W, Chen X. The Chinese translations of Alcohol Use Disorders Identification Test (AUDIT) in China: a systematic review. *Alcohol Alcohol*. 2011 Jul-Aug;46(4):416-23.
9. Johnson JA, Lee A, Vinson D, Seale JP. Use of AUDIT-based measures to identify unhealthy alcohol use and alcohol dependence in primary care: a validation study. *Alcohol Clin Exp Res*. 2013 Jan;37 Suppl 1:E253-9.

THE ANALYSIS OF PROBLEMATIC ALCOHOL USE AMONG 15-74 YEARS OLD LITHUANIAN POPULATION: RESULTS OF AUDIT TEST

A. Veryga, J. Stanislavovienė, L. Ignatavičiūtė,
M. Štelemėkas, V. Liutkutė

Key words: problematic alcohol use, AUDIT, social factors, expenditures for alcohol.

Summary

AUDIT test is a traditional methodology to diagnose harmful use of alcohol. The study summarizes the AUDIT test results from the public survey data which was performed in 2007.

Methods. The representative sample of Lithuanian adult (15-74 years old) population has been surveyed in October-December 2007. In total 3302 respondents filled in the questionnaire. The level of harmful use of alcohol was estimated with the AUDIT test. The respondents were also asked to provide additional demographic information as well as information about their expenditure on alcoholic beverages.

Results. The harmful use of alcohol was observed in 1/5 of 15-74 years old Lithuanians. The highest prevalence of harmful use of alcohol was among 35-44 years old males, and 25-34 years old females. It was around three times more common among males than among females. The lower education, unemployment, living in rural areas, and living alone were the factors more closely associated with the higher prevalence of problematic alcohol use. Problematic alcohol users spend in average 4 times more money to purchase alcoholic beverages. According to the study results alcohol related problems are associated with significant proportion of Lithuanian population. Special concern must be attributed to a fact that the problematic use of alcohol is high among the people in youngest age groups.

Correspondence to: aurelijus.veryga@gmail.com

Gauta 2013-09-24