

## KAUNO RAJONO VYRESNIŲJŲ KLASIŲ MOKSLEIVIŲ POLINKIO Į SAVIŽUDYBĘ KITIMAI 2000-2010 METAIS IR JO RYŠYS SU PSICHOSOCIALINIAIS VEIKSNIAIS

Evelina Globė, Antanas Goštautas

*Vytauto Didžiojo universitetas*

**Raktažodžiai:** savižudybė, polinkis į savižudybę, asmenybiniai ypatumai, socialiniai veiksniai, žalingi įpročiai.

### Santrauka

Straipsnyje pristatomo tyrimo tikslas buvo įvertinti vyresniųjų klasių moksleivių polinkį į savižudybę bei jo kitimus 2000-2010 metais, nustatyti polinkio į savižudybę ryšį su psichosocialiniais veiksniais priklausomai nuo lyties. Tyrime dalyvavo Lietuvos administracinio rajono (Kauno raj.) vyresniųjų klasių (11, 12 kl.) moksleiviai. Tyrime dalyvavo 3603 tiriamieji: 2013 (55,9 proc.) merginų ir 1590 (44,1 proc.) vaikinių. Tyrimas buvo atliekamas penkis kartus (2000, 2001, 2002, 2006, 2010 metais). Darbe taikyta apklausa raštu moksleivių prisitaikymui nustatyti. (A. Goštautas, 1998). Pagal polinkio į savižudybę skalės įvertinimą išreikštumą tiriamieji, suskirstyti į tris grupes (nulinio, vidutinio ir aukštesnio polinkio) bei išskirti tiriamieji, bandę nusižudyti. Atlikta polinkio į savižudybę kitimų 2000-2010 metais analizė atskirai vaikinių ir merginų grupėse. Tyrimo duomenimis, 2000-2010 metais vyresniųjų klasių moksleivių (tiek merginų, tiek vaikinių) polinkis į savižudybę pagal polinkio į savižudybę skalės įvertinimus reikšmingai sumažėjo. Polinkis į savižudybę labiau būdingas merginoms nei vaikiniams, tačiau stebima šio skirtumo nykimo tendencija - 2010 metais statistiškai reikšmingo skirtumo tarp merginų ir vaikinių polinkio į savižudybę nėra. Aukštesnio suicidiškumo tiriamųjų grupėje merginų pasižymi reikšmingai aukštesniais nei vaikinai depresiško, žemos savivertės, nerimastingumo, vienišumo, impulsyvumo, mokymosi ir elgesio problemų bei šeimos problemų rodikliais; vaikinai pasižymi reikšmingai aukštesniais nei merginų konfliktinių santykių su mokytojais, narkotinių medžiagų vartojimo ir patirto smurto rodikliais.

### Įvadas

Pastaraisiais metais mūsų šalyje stebimas suaktyvėjęs susirūpinimas dėl stabilios, kaip vienos iš pirmaujančių Europoje ir pasaulyje pagal savižudybių skaičių, mūsų šalies pozicijos statistinėse suvestinėse. Tokia statistika neramina ir skatina ieškoti priežasčių ir išeičių. Siekiant suvaldyti ar paveikti reiškinį, svarbu jį analizuoti ir pažinti. Savižudybė, kaip sutartinai teigia daugelis autorių ir tyrinėtojų, yra daugiafaktorinis reiškinys, lemtingai paveikiantis fizinę, psichologinę, socialinę ir dvasinę žmogaus būties plotmę, paliekantis skaudžias pasekmes artimiesiems ir visai visuomenei. Šis reiškinys nepasiduoda lengvai išanalizuojamas ir įveikiamas, todėl išlieka rizika imtis neapgalvotų desperatiškų veiksmų, veikiant akla ir padrikai – vykdant netikslingas prevencijas, skiriant dėmesį ir darant poveikį ne ten, kur labiausiai reikia. Kur, kada ir kaip atsiranda karščiausi šios problemos taškai, kyla didžiausia grėsmė ir kokiomis priemonėmis ją mažinti – tai klausimai, į kuriuos reikia ieškoti atsakymų.

Šiame darbe analizuojamas vyresniųjų klasių (16-18 metų) moksleivių polinkis į savižudybę - jo ryšys su asmenybiniais ypatumais, socialiniais veiksniais, žalingais įpročiais bei apžvelgiami šio polinkio kitimai per dešimtmetį Kauno rajono vidurinėse mokyklose ir gimnazijose. Polinkio į savižudybę kitimus 1994 -1998 metais tarp Lietuvos moksleivių yra nagrinėję N. Žemaitienė ir A. Zaborskis (1999). Savo tyrime jie nustatė, jog per ketverius metus paauglių, pasižymintį polinkio į savižudybę, padaugėjo nuo 8,1% iki 9,8%. Bandžiusių nusižudyti padaugėjo nuo 1,0% iki 1,8%. Juškeliënės ir J. Kalibato tyrime [4] nustatyta, jog 10,8% tiriamųjų moksleivių (16-18 metų) demonstruoja ryškius savižudiškus ketinimus, 4,4% moksleiviams mintys apie savižudybę kyla dažnai, 3,6% rimtai galvojo apie savižudybę ir kūrė planus, kaip tai įgyvendinti, 2,8% tirtųjų bandė žudyti. Nustatyta, jog savižudiški ketinimai būdingesni vienišiesiems ir mažiau laimingiems, pykčio ir agresijos jausmus patiriantiems moksleiviams, jog savižudybės

rizika taip pat siejasi su mokykliniu nerimu bei netinkamu elgesiu. E. Šeputytės ir A. Goštauto [9] tyrimo rezultatai rodo, jog tarp 11 - 12 klasių moksleivių 20,9% merginų ir 9,1% vaikinių patenka į padidėjusio polinkio į savižudybę grupę, 2,4% vaikinių ir 9,9% merginų yra bandžusių nusižudyti. Pradinė mūsų tyrimo 1999-2002 [1] metų analizė parodė, jog stebimas nežymus polinkio į savižudybę mažėjimas, be to, neįvyko nė viena savižudybė tiriamose mokyklose per trejus metus, todėl šiame darbe buvo iškelta hipotezė, jog polinkis į savižudybę per dešimt metų tarp vyresniųjų moksleivių reikšmingai sumažėjo tiek merginų, tiek vaikinių grupėse. N. Žemaitienės ir A. Zaborskio pateikti 2002 metų apklausos duomenys patvirtina, kad moksleivių suicidinių polinkių dažnis kiek sumažėjo [11], o paplitimo ypatumai panašėja į kitose Europos šalyse nustatomus dėsningumus: galvojančių ir bandančių nusižudyti paauglių skaičius didėja su amžiumi, mergaičių suicidiškumo rodikliai ženkliai viršija berniukų. Lietuvos moksleivių populiacijoje gauti tyrimų rezultatai [8] prieštarauja išvadai, jog paauglių, galvojančių ir bandančių nusižudyti, skaičius didėja su amžiumi. Savižudiško elgesio skalės vidurkių analizė parodė, jog vyresnėse klasėse (10,11,12kl.) berniukų savižudiško elgesio skalės vidurkis sumažėja, lyginant su jaunesnėmis klasėmis (5,6,7,8 ir 9 kl.). Mergaičių savižudiško elgesio skalės vidurkis padidėja 8-10 klasėje, o sumažėja 11, 12 klasėje [8]. Šie rezultatai patvirtina tyrimo [5] rezultatus, rodančius, jog dvylikos ir penkiolikos metų paaugliai turi daugiausia savižudiškų minčių visos paauglystės metu, o vėliau jų palaiptumui mažėja.

Polinkio į savižudybę skirtumus pagal lytį ir šį skirtumą sąlygojančių veiksnių analizė aktuali įvairių autorių darbuose. Rich A.B., Kirkpatrick – Smith J., Bonner R.L., Jans F. [6] nustatė, kad suicidiški vaikinai pasižymi vienišumo bei alkoholio ir narkotikų vartojimo aukštais įvertinimais, kai tuo tarpu merginos labiau pasižymi polinkiu depresijai, priešasčių gyventi stoka. Įdomus pastebėjimas, jog tarp merginų labiau išryškėjusi mirties ir susižalojimo baimė, o vaikinai pasižymi didesne socialinio atstūmimo baime. Autoriai daro prielaidą, jog šių baimių skirtumas gali sąlygoti faktą, kad vyrai nusižudo dažniau nei moterys. E. Globės ir A. Goštauto tyrimas [1], kuriame analizuojami polinkio į savižudybę koreliatai atskirai merginų ir vaikinių grupėje, nustatė, jog depresiškumas ir vienišumas stipriausi polinkio į savižudybę koreliatai tiek vaikinių, tiek merginų grupėje. Merginų grupėje be minėtų koreliatų dominuoja šeimos problemos ir impulsyvumas, tuo tarpu vaikinių grupėje dominuoja patirtas smurtas, žalingi įpročiai, išryškėja žemos savivertės problema. Autoriai daro prielaidą, jog merginoms būdingas impulsyvumas gali sąlygoti jų aukštesnius polinkio į savižudybę rodiklius ir didesnę

bandymų nusižudyti dažnį. Šie rezultatai siejasi su N. Žemaitienės ir A. Zaborskio [11] gautais duomenimis, kurie rodo, jog mergaitės, kalbėdamos apie suicidinių ketinimų priežastis, du kartus dažniau apeliuoja į jausmus nei berniukai, o didelė suicidine rizika pasižyminčių moksleivių grupėje šis skirtumas dar ryškesnis. Autorių nuomone, tai rodo, jog mergaitės itin linkusios remtis emocine, jausmine patirtimi, o berniukai dažniau įvardija konkrečius faktus ir įvykius. Mūsų darbe taipogi keliamas tikslas nustatyti tam tikrus polinkio į savižudybę koreliatus atskirai merginų ir vaikinių grupėse bei atrasti galimus šių koreliatų skirtumus priklausomai nuo lyties aukštesniu suicidiškumo laipsniu pasižyminčių moksleivių grupėje.

Depresija, žema savivertė, vienišumas, šeimos problemos – tai polinkį į savižudybę sąlygojantys veiksniai, kuriuos nurodo daugelis savižudybės reiškinio tyrinėtojų. Tačiau tuo neapsiribojama - autoriai siekia nustatyti ir kitus su savižudybe susijusius veiksnius skirtingose amžiaus, lyties, kultūrinės, tautinės, religinės, socialinės terpės žmonių grupėse. Rezultatai kartais būna prieštaringi, oponuojantys visuotinai priimtiems teiginiams, reikalaujantys interpretacijos tam tikram kontekste. Woods E. ir kt. [12] tyrė JAV 9-12 klasių moksleivių, pasižyminčių polinkiu į savižudybę, bruožus. Jie nustatė, jog tiriami paaugliai kur kas aiškiau pasižymi tam tikrais elgesio sutrikimais (agresyvumu, ginklų naudojimu, užsikrėtimu lytinėmis ligomis, lytinės tapatybės problemomis, narkotinių medžiagų vartojimu, patirtu smurtu) nei klasikiniiais depresijos simptomais. JAV aukštesniųjų klasių moksleivių tyrimų rezultatai nurodo ryškiausias savižudybės rizikos faktorius: depresija, alkoholio ir narkotikų vartojimas, agresyvus elgesys, ankstesni bandymai nusižudyti [3]. Tarp merginų ryškiausias rizikos faktorius - klinikinė depresija, po to seka ankstesni suicidiniai bandymai, kai tuo tarpu tarp vaikinių ankstesni bandymai yra pirmaujantis faktorius, po to - depresija, priklausomybė nuo alkoholio ar narkotikų bei agresyvus elgesys. Nustatyta, kad nors yra labai glaudus ryšys tarp depresijos ir savižudybės, tačiau savižudybė gali būti įvykdyta ir nesant depresijos. Paauglius savižudybei dažnai paskatina psichosocialiniai stresoriai, tokie kaip artimo žmogaus praradimas, patirtas smurtas, nelaiminga meilė ir pan. [3]. Nustatytos naujos bandymų nusižudyti ir įvykdytų savižudybių priežastys vaikų ir ankstyvosios paauglystės amžiuje (8-15 metų). Groholt B. ir kt. [2], ištyrė 14-ka jaunesniųjų nei 14 metų paauglių savižudybės atvejus, nustatė jog tik 7 (50%) iš jų nusižudė, turėdami aiškų tikslą nusižudyti. Kitos septynios mirtys buvo perklasifikuotos kaip nelaimingo atsitikimo ar neaiškios mirties atvejai, kuomet savižudybės buvo įvykdytos, nesuvokiant veiksmo esmės, siekiant atkurti tam tikrus pavyzdžius iš TV, “žaidžiant” su diržu

ant kaklo, „juokaujant“, kopijuojant matytas reklamas. Panašias išvadas padarė ir N. Žemaitienė ir A. Zaborskis [11]: nustatyta, jog jaunesnieji moksleiviai (11-15 metų) suicidiško elgesio paskatas itin dažnai aiškino smalsumu ir noru išbandyti įvairius savižudybės būdus, apie kuriuos sužino iš supančios aplinkos ir įvairių informacijos priemonių.

Prieštaringi ir netikėti rezultatai, skaudi statistika rodo, jog reikalingi nauji ir nuolatiniai savižudybės reiškinio tyrimai ir jų analizė greitai besikeičiančioje visuomenėje, atakuojamoje tiek klasikinių, tiek naujų grėsmių ir taip trapiam žmogaus, ypač greičiausiai pažeidžiamų vaikų ir paauglių, gyvenimui. Siekiant sumažinti problemą, reikia pirmiausia ją gerai pažinti.

Tyrimo hipotezės: 1. Polinkis į savižudybę labiau būdingas merginoms nei vaikinams. Daugiau merginų nei vaikinių yra bandžusių nusižudyti. 2. Polinkis į savižudybę tarp vyresniųjų klasių moksleivių (tiek merginų, tiek vaikinių) per dešimt metų (2000-2010) reikšmingai sumažėjo. 3. Polinkis į savižudybę reikšmingai susijęs su tokiais asmenybės ypatumais, kaip depresiška nuotaika, žema savivertė, vienišumas, uždarumas, impulsyvumas, nerimastingumas, konfliktiškumas tiek merginų, tiek vaikinių grupėse. 4. Mokymosi ir elgesio problemos, neigiami santykiai su mokytojais, neigiamas požiūris į mokyklą, problematiški santykiai su bendraamžiais, negatyvi šeimos aplinka, patirtas smurtas reikšmingai siejasi su polinkiu į savižudybę abiejų lyčių grupėse. 5. Žalingi įpročiai (alkoholio, narkotikų vartojimas, rūkymas) reikšmingai didina polinkį savižudybę abiejų lyčių atžvilgiu.

**Darbo tikslas:** įvertinti vyresniųjų klasių moksleivių polinkį į savižudybę bei jo kitimus 2000-2010 metais, nustatyti polinkio į savižudybę ryšį su psichosocialiniais veiksniais priklausomai nuo lyties.

### Tiriamieji ir tyrimo procedūra

Tyrimo dalyvavo Lietuvos administracinio rajono (Kauno raj.) vyresniųjų klasių moksleiviai. Tyrimas vyko 2000 - 2010 metais. Tyrimo dalyvavo 3603 tiriamųjų: 2013 (55,9 proc.) merginų ir 1590 (44,1 proc.) vaikinių. Tyrimas

buvo atliekamas penkis kartus (2000, 2001, 2002, 2006, 2010 metais). Tiriamųjų pasiskirstymas tyrimo metais pateikiamas 1 ir 2 lentelėse.

2002 metais mažą dvyliktokų skaičių tiek merginų (39 (11,8%)), tiek vaikinių (35 (11,9%)) grupėje lėmė tai, jog 2002 metais didžioji dalis dvyliktokų buvo tiriami pakartotinai. Jie dalyvavo ankstesniame 2001 metų tyrime vienuoliktokų grupėje, tad kaip nauji tiriamieji neįtraukti į šią analizę.

Iš anksto susitarus su mokyklos vadovybe, tiriamieji buvo pakviesti dalyvauti tyrime, už dalyvavimą tyrime atlygis nebuvo siūlomas. Tiriamieji informuoti apie tyrimo konfidencialumą ir galimybę atsisakyti dalyvauti. Perskaičius ir papildomai paaiškinus nurodymus, buvo atliekamas tyrimas raštu. Į iškilusius klausimus buvo atsakoma tyrimo eigoje. Tyrimas buvo atliekamas grupėje iki 30 moksleivių.

### Metodas

Tyrimui naudotas klausimų metodas – klausimynas, skirtas nustatyti įvairius polinkio į savižudybę psichologinius aspektus, kuriame ekspertiniu būdu surinkti 562 teiginiai (394 teiginiai, charakterizuojantys asmenybines savybes bei tendencijas, 60 teiginių, nusakančių vertybinę orientaciją ir 108 teiginiai, charakterizuojantys prisi-taikymą). Iš asmenybines savybes bei tendencijas charakterizuojančių teiginių išrinkus 15 teiginių, nusakančių polinkį į savižudybę, sudaryta polinkio į savižudybę skalė. Atitinkamai sudarytos asmenybinių savybių skalės. Skalių patikimumas apskaičiuotas, įvertinus punktų suderinamumą apskaičiuojant Kronbach'o  $\alpha$  (Cronbach  $\alpha \geq 0,8$ ). Testo atlikimo trukmė 1 val. - 1 val. 20 min.

Statistiniam duomenų apdorojimui atsakymas į kiekvieną klausimą įvertintas 0 arba 1 balu. Kiekvienoje skaleje susumuoti įvertinimų balai priklausomai nuo atsakymo krypties. Polinkio į savižudybę skalės suminio įvertinimo intervalas nuo 0 iki 15 balų. Pagal suminį įvertinimą sudarytos trys suicidiškumo (polinkio į savižudybę) grupės: nulinio suicidiškumo (0 balų), vidutinio suicidiškumo (nuo 1 iki 4 balų) ir aukštesnio suicidiškumo (nuo 5 iki 15 balų).

**1 lentelė.** Merginų pasiskirstymas pagal klases tyrimo metais

Tyrimo metai	Tiriamieji (absolūtus skaičius, procentai)		Iš viso:
	11-ta klasė	12-klasė	
2000 metai	0 (0%)	190 (100%)	190 (100%)
2001 metai	206 (50%)	206 (50%)	412 (100%)
2002 metai	292 (88,2%)	39 (11,8%)	331 (100%)
2006 metai	300 (59,9%)	201 (40,1%)	501 (100%)
2010 metai	322 (55,6%)	257 (44,4%)	579 (100%)
Iš viso:	1120 (55,6%)	893 (44,4%)	2013 (100%)

**2 lentelė.** Vaikinių pasiskirstymas pagal klases tyrimo metais

Tyrimo metai	Tiriamieji (absolūtus skaičius, procentai)		Iš viso:
	11-ta klasė	12-ta klasė	
2000 metai	0 (0%)	132 (100%)	132 (100%)
2001 metai	193 (60,3%)	127 (39,7%)	320 (100%)
2002 metai	260 (88,1%)	35 (11,9%)	295 (100%)
2006 metai	207 (53,8%)	178 (46,2%)	385 (100%)
2010 metai	252 (55%)	206 (45%)	458 (100%)
Iš viso:	912 (57,4%)	678 (42,6%)	1590 (100%)

Pagal atsakymus į klausimus apie bandymą nusižudyti išskirti tiriamieji, bandę nusižudyti.

Rezultatų statistiniam apdorojimui buvo naudojamas SPSS Statistics 21 programinis paketas. Naudotos statistinės procedūros: tiesinė koreliacija, Stjudent'o *t* kriterijus, kontingencijos lentelės, dispersinė analizė.

### Rezultatai

Siekiant įvertinti polinkio į savižudybę paplitimą tarp merginų ir vaikinių, buvo palyginti polinkio į savižudybę skalės įvertinimų vidurkiai pagal lytį (2 lentelė), tiriamieji suskirstyti į tris grupes pagal polinkio į savižudybę laipsnį ir lytį (3 lentelė) bei nustatytas bandžiusių nusižudyti skaičius priklausomai nuo lyties (5 lentelė).

Nustatyta, jog polinkio į savižudybę skalės įvertinimai reikšmingai aukštesni merginų grupėje nei vaikinių (2 lentelė). Tolimesnė duomenų analizė atliekama atskirai vaikinių ir merginų grupėse.

3 lentelės ir 1 pav. rezultatai rodo, jog 45,5% (914) merginų ir 58,8% (933) vaikinių visiškai nepasižymi polinkiu į savižudybę (nulinio suicidiškumo grupė). Aukštesniu polinkiu į savižudybę pasižymi 14,4% (290) merginų ir 8,8% (139) vaikinių. Likusieji patenka į vidutinio suicidiškumo grupę. Skirtumas tarp merginų ir vaikinių pasiskirstymo yra reikšmingas ( $p < 0,001$ ).

Nustatyta, kad 8,2% (166) merginų teigia, kad yra kartą ar kelis kartus bandžiusios nusižudyti, kai tuo tarpu tarp vaikinių bandžiusių nusižudyti yra žymiai mažiau - 2,5%

**3 lentelė.** Polinkio į savižudybę išreikštumo vidurkių palyginimas pagal lytį  
 $t=8,050$ ;  $df=3591,490$   $p < 0,01$

Polinkis į savižudybę	Vidurkis		Standartinis nuokrypis		p<
	Merginos	Vaikinai	Merginos	Vaikinai	
	1,93	1,23	2,865	2,322	

**4 lentelė.** Tiriamųjų pasiskirstymas pagal lytį ir suicidiškumo laipsnį  
 $\chi^2=87,121$ ;  $df=2$ ;  $p < 0,01$

Grupės	Tiriamieji (absolūtus skaičius, procentai)		Iš viso:
	Merginos	Vaikinai	
Nulinis suicidiškumas	914 (45,5%)	933 (58,8%)	1847 (51,4%)
Vidutinis suicidiškumas	806 (40,1%)	514 (32,4%)	1320 (36,7%)
Aukštesnis suicidiškumas	290 (14,4%)	139 (8,8%)	429 (11,9%)
Iš viso:	2010 (100%)	1586 (100%)	3596 (100%)

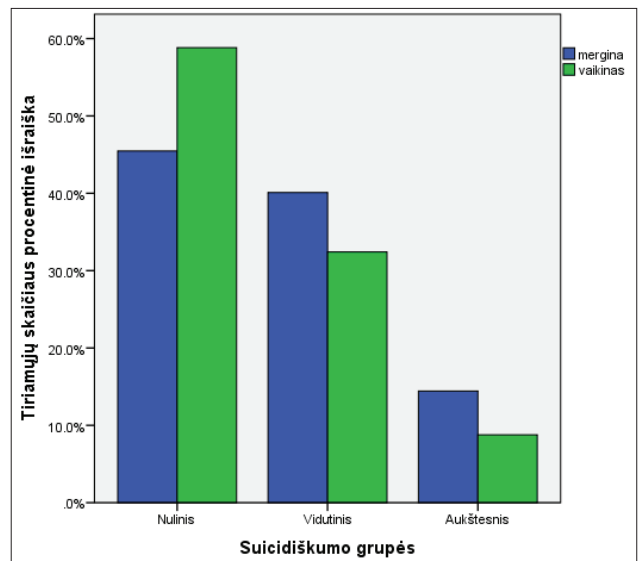
(40). Šis skirtumas statistiškai reikšmingas ( $p < 0,001$ ).

Šie rezultatai ne tik patvirtina keltą hipotezę, bet yra analogiški kitų šalių rezultatams: merginos pasižymi aukštesniu suicidiškumo laipsniu ir dažniau nei vaikinai bando nusižudyti.

**Paauglių polinkio į savižudybę 2000-2010 metais kitimų lyginamoji analizė.** Lyginami penkerių mokslo metų (1999-2000, 2000-2001, 2001-2002, 2005-2006 ir 2010) rezultatai. Atlikta duomenų dispersinė analizė: palyginti polinkio į savižudybę vidurkiai atskirai merginų ir vaikinių grupėse (5,6 lentelės, 2 paveikslas), sudarytos tiriamųjų pasiskirstymo kontingencijos lentelės pagal skirtingo laipsnio suicidiškumą ir tyrimo metus atskirai vaikinių ir merginų grupėse (9,10 lentelės).

5 lentelėje pateikti rezultatai rodo, jog, kaip ir tikėtasi, polinkis į savižudybę per dešimt metų reikšmingai pakito – statistiškai reikšmingai sumažėjo abiejų lyčių grupėse ( $p < 0,001$ ).

Scheffė testas (6,7 lentelė) patikslina turimus rezultatus. Merginų grupėje skirtumai tarp pirmo, antro ir trečio tyrimo metų (2000-2001, 2001-2002, 2000-2002) bei tarp trečio-



**1 pav.** Tiriamųjų pasiskirstymas pagal suicidiškumo grupes

**5 lentelė.** Bandžiusių ir nebandžiusių nusižudyti tiriamųjų pasiskirstymas pagal lytį

Grupės	Tiriamieji (absolūtus skaičius, procentai)		p<
	Merginos	Vaikinai	
Nebandę nusižudyti	1847 (91,8%)	1550 (97,5%)	0,0001
Bandę nusižudyti	166 (8,2%)	40 (2,5%)	
Iš viso:	2013 (100%)	1590 (100%)	

**6 lentelė.** Tiriamųjų polinkio į savižudybę vidurkių palyginimas per dešimtmetį

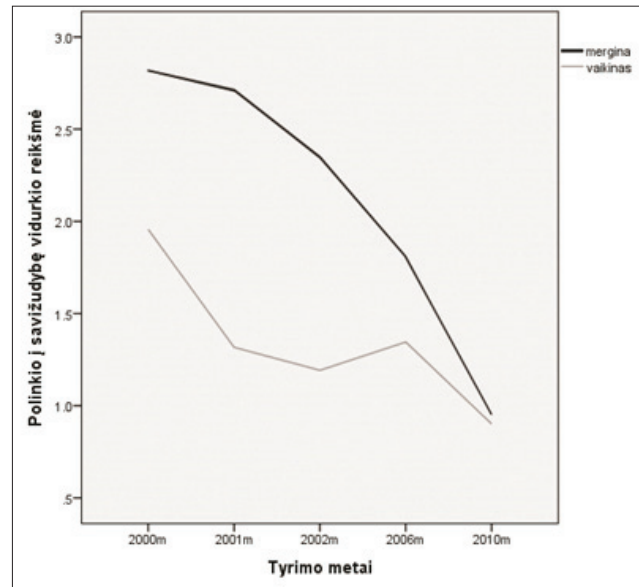
Lytis	Tyrimo metai	Vidurkis	Standartinis nuokrypis	P<
Merginos	2000	2,82	3,13	0,0001
	2001	2,71	3,36	
	2002	2,35	2,95	
	2006	1,81	2,66	
	2010	0,95	2,12	
Vaikiniai	2000	1,96	2,543	0,0001
	2001	1,31	2,316	
	2002	1,19	2,214	
	2006	1,35	2,468	
	2010	0,90	2,143	

**7 lentelė.** Merginų polinkio į savižudybę vidurkių palyginimas tarp atskirų tyrimo metų  
\*\*  $p < 0,01$

Tyrimo metai	Skirtumo reikšmė	Standartinis nuokrypis	P<
2000-2001	0,109	0,244	0,995
2000-2002	0,469	0,253	0,449
<b>2000-2006</b>	<b>1,011 **</b>	0,237	0,001
<b>2000-2010</b>	<b>1,866**</b>	0,232	0,0001
2001-2002	0,359	0,205	0,547
<b>2001-2006</b>	<b>0,902**</b>	0,185	0,0001
<b>2001-2010</b>	<b>1,757**</b>	0,179	0,0001
2002-2006	0,542	0,197	0,109
<b>2002-2010</b>	<b>1,397**</b>	0,192	0,0001
<b>2006-2010</b>	<b>0,855**</b>	0,170	0,0001

ketvirto tyrimų (2002-2006) nėra statistiškai reikšmingi, nors stebima polinkio į savižudybę mažėjimo tendencija. Vidurkio skirtumo reikšmingumas atsiskleidžia pirmo-ketvirto (2000-2006), antro-ketvirto (2001-2006) bei tarp keturių pirmųjų ir penktojo tyrimo rezultatų (2000-2010, 2001-2010, 2002-2010, 2006-2010) vidurkių palyginime. Taigi, kelta hipotezė, kad polinkis į savižudybę reikšmingai sumažės per dešimt metų merginų grupėje pasitvirtino.

Vaikinų grupėje išryškėja šiek tiek kitokia situacija. Nors dispersinė analizė nurodo bendrą reikšmingą vidurkių skirtumą per dešimt tyrimo metų, t.y. polinkio į savižudybę sumažėjimą, tačiau Scheffe testas parodo, kad statistiškai reikšmingas sumažėjimas stebimas tik pirmo-trečio tyrimų (2000-2002) ir pirmo ir paskutinio tyrimo (2000-2010) rezultatų. Skirtumas tarp pirmo –antro (2000-2001) nėra reikšmingas, nors taip pat stebima polinkio į savižudybę sumažėjimo tendencija. Tačiau ketvirto (2006) tyrimo re-



**2 pav.** Polinkio į savižudybę kitimai 2000-2010 metais merginų ir vaikinių grupėse

**8 lentelė.** Vaikinų polinkio į savižudybę vidurkių palyginimas tarp atskirų tyrimo metų

\*  $p < 0,05$   
\*\*  $p < 0,01$

Tyrimo metai	Skirtumo reikšmė	Standartinis nuokrypis	P<
2000-2001	0,640	0,239	0,128
2000-2002	<b>0,764*</b>	0,242	0,041
2000-2006	0,611	0,233	0,149
2000-2010	<b>1,055**</b>	0,228	0,0001
2001-2002	0,125	0,187	0,978
2001-2006	-0,029	0,175	1,000
2001-2010	0,415	0,169	0,194
2002-2006	-0,154	0,179	0,946
2002-2010	0,291	0,172	0,585
2006-2010	0,444	0,166	0,102

zultatai, lyginant su trečio (2002) ir antro (2001) tyrimų rezultatais, rodo, kad polinkis į savižudybę vėl padidėjo, nors skirtumas ir nėra reikšmingas. Tačiau polinkis į savižudybę vėl statistiškai reikšmingai sumažėja lyginant ketvirtojo (2006) ir penktojo (2010) tyrimų rezultatus. Taigi, kelta hipotezė, kad polinkis į savižudybę reikšmingai sumažės per dešimt metų vaikinių grupėje taip pat pasitvirtino, tačiau sumažėjimas nėra toks ryškus ir nuoseklus kaip merginų grupėje - stebimi tam tikri polinkio į savižudybę kitimo svyravimai (2006 metais stebimas padidėjimas).

Polinkio į savižudybę pokyčiai per dešimt metų matomi 2 paveiksle.

Siekiant išsamiau atskleisti polinkio į savižudybę pokyčio svyravimus per tiriamą dešimtmetį, sudarytos tiriamųjų pasiskirstymo kontingencijos lentelės bei grafikas pagal suicidiškumo laipsnį ir tyrimo metus (9,10 lentelės, 3 pav.), bei pagal bandymus nusižudyti ir tyrimo metus (12,13 lentelės) atskirai merginų ir vaikinių grupėse.

Rezultatai rodo nuosekliai ir tolygiai per 5 tyrimo pūvius mažėjantį merginų, pasižyminčių aukštesniu suicidiškumo laipsniu, skaičių - nuo 2000 metų 24,2% (46) iki 2010 metų 5,7% (33) ir analogiškai nulinio suicidiškumo grupės augimą - nuo 29,5% (56) 2000 metais iki 68,2% (394) 2010 metais. Vidutinio suicidiškumo grupei priklausančių tiriamųjų merginų skaičius taip pat per dešimt tyrimo metų reikšmingai sumažėjo nuo 46,3% (88) iki 26,1% (151). Visi šie skirtumai statistiškai reikšmingi ( $p < 0,01$ ).

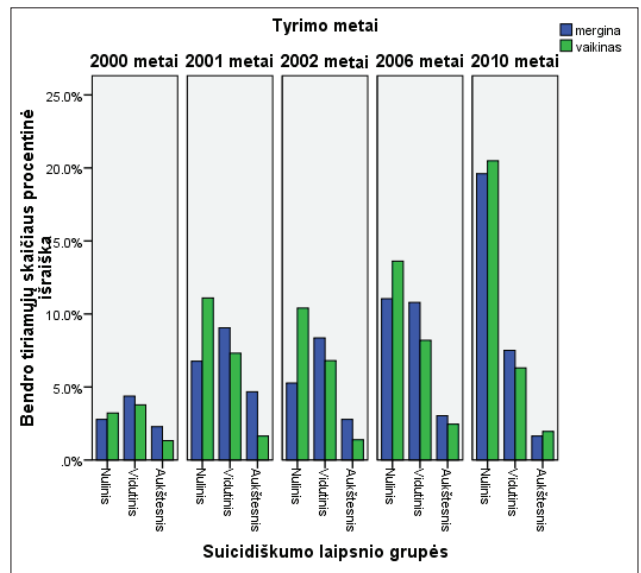
Rezultatai rodo per dešimt tyrimo metų statistiškai reikšmingai ( $p < 0,01$ ) sumažėjusį vaikinių, pasižyminčių aukštesniu suicidiškumo laipsniu, skaičių - nuo 2000 metų 15,9% (21) iki 2010 metų 6,8% (31) ir analogiškai nulinio suicidiškumo grupės augimą - nuo 38,6% (51) 2000 metais iki 71,3% (325) 2010 metais. Nors šis pokytis gana nuoseklus, tačiau 2006 metais stebimas aukštesnio suicidiškumo grupės skaičiaus padidėjimas iki 10,1% (39) nuo 7,5% (22) 2002 metais. 2010 metais tiriamųjų skaičius šioje grupėje vėl sumažėja iki 6,8% (31), tačiau vis tiek pralenkia mer-

**9 lentelė.** Merginų pasiskirstymas pagal suicidiškumo laipsnį ir tyrimo metus  
 $\chi^2 - 212,296^a$ ;  $df - 8$ ;  $p < 0,01$

Tyrimo metai	Tiriamieji (absoliutus skaičius, procentai)			Iš viso:
	Nulinio suicidiškumo grupė	Vidutinio suicidiškumo grupė	Aukštesnio suicidiškumo grupė	
2000 metai	56(29,5%)	88(46,3%)	46(24,2%)	190(100%)
2001 metai	136(33%)	182(44,2%)	94(22,8%)	412(100%)
2002 metai	106(32,1%)	168(50,9%)	56(17%)	330(100%)
2006 metai	222(44,4%)	217(43,4%)	61(12,2%)	500(100%)
2010 metai	394(68,2%)	151(26,1%)	33(5,7%)	578(100%)
Iš viso:	914(45,5%)	806(40,1%)	290(14,4%)	2010(100%)

**10 lentelė.** Vaikinių pasiskirstymas pagal suicidiškumo laipsnį ir tyrimo metus  
 $\chi^2 - 59,765^a$ ;  $df - 8$ ;  $p < 0,01$

Tyrimo metai	Tiriamieji (absoliutus skaičius, procentai)			Iš viso:
	Nulinio suicidiškumo grupė	Vidutinio suicidiškumo grupė	Aukštesnio suicidiškumo grupė	
2000 metai	51(38,6%)	60(45,5%)	21(15,9%)	132(100%)
2001 metai	176(55,3%)	116(36,5%)	26(8,2%)	318(100%)
2002 metai	165(55,9%)	108(36,6%)	22(7,5%)	295(100%)
2006 metai	216(56,1%)	130(33,8%)	39(10,1%)	385(100%)
2010 metai	325(71,3%)	100(21,9%)	31(6,8%)	456(100%)
Iš viso:	933(58,8%)	514(32,4%)	139(8,8%)	1586(100%)



**3 pav.** Tiriamųjų pasiskirstymas pagal suicidiškumo grupes, lytį ir tyrimo metus

ginų skaičių 5,7% (33) šioje grupėje. Merginos lieka pirmaujančios pagal skaičių vidutinio suicidiškumo grupėje, tačiau, bendrai paėmus, merginos ir vaikinai 2010 metais polinkio į savižudybę rodiškiais priartėja vieni prie kitų (2,3 pav.). Pirmaisiais penkiais tyrimo metais stebėtas statistiškai reikšmingas ( $p < 0,01$ ) polinkio į savižudybę skirtumas tarp merginų ir vaikinių grupių nuo 2006 metų iki 2010 metų sumažėja iki statistiškai nereikšmingo ( $p = 0,703$ ) skirtumo, kurį patvirtina polinkio į savižudybę skalės vidurkių

**11 lentelė.** Polinkio į savižudybę išreikštumo vidurkių palyginimas pagal lytį 2010 tyrimo metais  
 $t - 8,050$ ;  $df - 3591,490$

Polinkis į savižudybę	Vidurkis		Standartinis nuokrypis		p <
	Merginos	Vaikinai	Merginos	Vaikinai	
	0,953	0,902	2,122	2,143	0,703

**12 lentelė.** Merginų, bandžiusių nusižudyti, pasiskirstymas tyrimo metais  
 $p < 0,05$

Tyrimo metai	Tiriamieji (absoliutus skaičius, procentai)		Iš viso:
	Nebandžiusios žudytis	Bandžiusios žudytis	
2000 metai	178(93,7%)	12(6,3%)	190(100%)
2001 metai	396(89,6%)	43(10,4%)	412(100%)
2002 metai	294(88,8%)	37(11,2%)	331(100%)
2006 metai	464(92,6%)	37(7,4%)	501(100%)
2010 metai	542(93,6%)	37(6,4%)	579(100%)
Iš viso:	1847(91,8%)	166(8,2%)	2013(100%)

**13 lentelė.** Vaikinių, bandžusių nusižudyti, pasiskirstymas tyrimo metais

Tyrimo metai	Tiriamieji (absolūtus skaičius, procentai)		Iš viso:
	Nebandę žudyti	Bandę žudyti	
2000 metai	129(97,7%)	3(2,3%)	132(100%)
2001 metai	311(97,2%)	9(2,8%)	320(100%)
2002 metai	289(98%)	6(2%)	295(100%)
2006 metai	371(96,4%)	14(3,6%)	385(100%)
2010 metai	450(98,3%)	8(1,7%)	458(100%)
Iš viso:	1550(97,5%)	40(2,5%)	1590(100%)

**14 lentelė.** Asmenybinių ypatumų ir polinkio į savižudybę skalių koreliacijos merginų ir vaikinių grupėse

\*\*  $p < 0,01$

Asmenybinių ypatumų skalės	Polinkio į savižudybę skalė	
	Merginos	Vaikinai
Depresiška nuotaika	0,717**	0,683**
Žema savivertė	0,525**	0,477**
Uždarumas	0,358**	0,337**
Nerimastingumas	0,532**	0,475**
Vienišumas	0,617**	0,558**
Konfliktiškumas	0,523**	0,508**
Impulsyvumas	0,549**	0,479**

**15 lentelė.** Socialinių veiksnių ir polinkio į savižudybę skalių koreliacijos merginų ir vaikinių grupėse

\*\*  $p < 0,01$

Socialinių ypatumų skalės	Polinkio į savižudybę skalė	
	Merginos	Vaikinai
Mokslo problemos	0,391**	0,308**
Mokymosi ir elgesio problemos	0,397**	0,359**
Neigiamas požiūris į mokyklą	0,317**	0,293**
Konfliktiški santykiai su mokytojais	0,326**	0,253*
Šeimos problemos	0,526**	0,448**
Problemiški santykiai su bendraamžiais	0,504**	0,510**
Narkotinių medžiagų vartojimas	0,373**	0,472**
Patirtas smurtas	0,327**	0,380**

palyginimas pagal lytį 2010 metais (11 lentelė). Šis netikėtas rezultatas matomas ir 3 pav.

Gilinantis toliau į polinkio į savižudybę rodiklių kitimus per dešimt tyrimo metų, buvo atlikta lyginamoji bandymų nusižudyti paplitimo tarp merginų ir vaikinių analizė. Rezultatai pateikti 12 ir 13 lentelėse.

Merginų grupėje stebimas statistiškai reikšmingas ( $p < 0,05$ ) bandymų nusižudyti skaičiaus sumažėjimas nuo 2001 metais 10,4%(43) iki 2010 metais 6,4% (37). Skaičius priartėja prie 2000 metų skaičiaus 6,3% (12). Vaikinių grupėje (13 lentelė) statistiškai reikšmingo bandymų nusižudyti skaičiaus sumažėjimo nėra, nors sumažėjimo tendencija stebima 2006 – 2010 metais.

**Polinkio į savižudybę ryšys su tam tikrais asmenybinių ypatumais:** depresiška nuotaika, vienišumu, žema saviverte, nerimastingumu, uždarumu bei konfliktiškumu.

Duomenys analizuojami, sudarant koreliacines matricas bei naudojant porinių palyginimų pagal Student'o  $t$  kriterijų metodą lyginant nulinio ir aukštesnio suicidiškumo grupių tiriamųjų duomenis.

Rezultatai rodo, jog polinkis į savižudybę reikšmingai siejasi su visais nagrinėjamais rodikliais (depresiška nuotaika, žema saviverte, uždarumu, nerimastingumu, vienišumu, impulsyvumu bei konfliktiškumu) tiek vaikinių, tiek merginų grupėse. Stipriausiai polinkis į savižudybę koreliuoja su depresiška nuotaika bei vienišumu abiejų lyčių grupėse.

**Polinkio į savižudybę ryšys su socialiniais veiksniais:** santykiais šeimoje, santykiais su bendraamžiais bei adaptacija mokykloje, kuri analizuojama, atsižvelgiant į tokius veiksnius: mokslo ir mokymosi problemos; konfliktiški santykiai su mokytojais; neigiamas požiūris į mokyklą.

Duomenys analizuojami, sudarant koreliacines matricas bei naudojant porinių palyginimų pagal Student'o  $t$  kriterijų metodą lyginant nulinio ir aukštesnio suicidiškumo grupių tiriamųjų parodymus.

Rezultatai rodo, jog polinkis į savižudybę reikšmingai (kai  $p < 0,01$ ) teigiamai koreliuoja su visais nagrinėjamais veiksniais tiek vaikinių, tiek merginų grupėse. Taigi kelta hipotezė, jog polinkis į savižudybę reikšmingai siejasi su socialiniais veiksniais abiejų lyčių grupėse, pasitvirtino.

Stipriausios koreliacijos merginų grupėje stebimos tarp suicidinio polinkio į savižudybę ir šeimos problemų bei bendravimo sunkumų su bendraamžiais, vaikinių grupėje – tarp polinkio į savižudybę ir problemiškių santykių su bendraamžiais, narkotinių medžiagų vartojimo bei šeimos problemų.

Siekiant nustatyti, ar polinkiu į savižudybę pasižymintys merginos ir vaikinai reikšmingai skiriasi pagal nagrinėjamą su polinkiu į savižudybę susijusių veiksnių rodikliais, buvo palyginti merginų ir vaikinių, pasižymintį aukštesniu suicidiškumo laipsniu, nagrinėjamų skalių vidurkiai.

**16 lentelė.** Skalių rodiklių palyginimas pagal lytį aukštesnio polinkio tiriamųjų grupėje

Asmenybinių ir socialinių veiksmų skalės	Vidurkis		P<
	Merginos	Vaikinai	
Depresiška nuotaika	<b>17,22</b>	<b>14,27</b>	0,0001
Žema savivertė	<b>18,96</b>	<b>14,97</b>	0,0001
Uždarumas	10,68	10,82	0,819
Nerimastingumas	<b>9,90</b>	<b>7,39</b>	0,0001
Vienišumas	<b>7,13</b>	<b>5,49</b>	0,0001
Konfliktiškumas	4,16	3,89	0,246
Impulsyvumas	<b>10,81</b>	<b>8,59</b>	0,0001
Mokslo problemos	15,82	16,06	0,646
Mokymosi ir elgesio problemos	<b>14,83</b>	<b>13,65</b>	0,018
Neigiamas požiūris į mokyklą	4,98	5,43	0,058
Konfliktiški santykiai su mokytojais	<b>7,95</b>	<b>9,14</b>	0,008
Šeimos problemos	<b>25,28</b>	<b>21,01</b>	0,0001
Problemiški santykiai su bendraamžiais	15,94	14,60	0,056
Narkotinių medžiagų vartojimas	<b>4,36</b>	<b>7,54</b>	0,0001
Patirtas smurtas	<b>1,21</b>	<b>2,30</b>	0,0001

Rezultatai rodo, kad yra tam tikri reikšmingi skirtumai tarp aukštesniu polinkiu į savižudybę pasižyminčių merginų ir vaikinių nagrinėjamų skalių įvertinimų. Merginos pasižymi reikšmingai aukštesniais ( $p < 0,01$ ) nei vaikinai daugumos nagrinėjamų skalių rodikliais – depresiška nuotaika, žema saviverte, nerimastingumu, vienišumu, impulsyvumu, mokymosi ir elgesio problemomis bei šeimos problemomis. Vaikinai reikšmingai ( $p < 0,01$ ) merginas lenkia konfliktiškais santykiais su mokytojais, narkotinių medžiagų vartojimu ir patirtu smurtu.

**Polinkio į savižudybę ryšys su žalingais įpročiais (rūkymu, alkoholio, narkotikų vartojimu).** Analizuojant žalingų įpročių ir polinkio į savižudybę sąryšį, narkotinių medžiagų vartojimas buvo išskaidytas į atskirus faktorius: rūkymą, alkoholio vartojimą ir narkotikų vartojimą. Kontingencijos lentelėse (17,18 lentelės) pateikiami duomenys rodo, jog nulinio, vidutinio ir aukštesnio suicidiškumo tiriamieji žalingų įpročių atžvilgiu statistiškai reikšmingai skiriasi: didesnis procentas suicidiškų tiriamųjų (tiek merginų, tiek vaikinių) rūko, vartoja alkoholį bei narkotikus lyginant su nesuicidiškais tiriamaisiais ( $p < 0,01$ ).

**Suicidinę riziką prognozuojančių faktorių nustaty-**

**mas.** Atliekama duomenų tiesinė regresinė analizė atskirai merginų ir vaikinių grupėse.

Iš visų kiekybinių kintamųjų polinkį į savižudybę tiek tarp merginų, tiek tarp vaikinių geriausiai prognozuoja depresiška nuotaika, vienišumas ir narkotinių medžiagų vartojimas. Merginų grupėje papildomai prognostinę vertę turi šeimos problemos ir žema savivertė. Modelis yra gana stiprus, nes abiem atvejais paaiškina per 50% dispersijos.

### Aptarimas

Tyrimo rezultatai rodo, jog tarp vyresniųjų klasių moksleivių polinkis į savižudybę yra aktuali problema, tačiau mokyklų vadovybės teigimu, per dešimt tyrimo metų tiriamosiose mokyklose tarp 11, 12 klasių moksleivių neįvyko nė viena savižudybė (nusižudė vienas devintokas ir vienas septintokas), teoriškai buvus pakankamai aukštai suicidinei rizikai. Todėl galima daryti prielaidą, jog mūsų nagrinėjamas polinkio į savižudybę faktorius neturi artimos prognostinės vertės realios savižudybės atžvilgiu, tačiau gali turėti tolimą prognostinę vertę. Deja, nepavyko gauti žinių, ar kuris nors iš tirtų moksleivių nusižudė po mokyklos baigimo. Mokyklų vadovybė tokių atvejų nežinojo. Jaunas nusižudžiusių amžius (septintokas ir aštuntokas) bei tirtų moksleivių bandymai nusižudyti taip pat jaunesniame amžiuje signalizuoja apie poreikį atkreipti dėmesį į jaunesnį (12-15 metų amžių) kaip kritinį polinkio į savižudybę atžvilgiu. Įvade minėto N. Žemaitienės ir A. Zaborskio [11] tyrimo rezultatai rodo paauglių susidomėjimą savižudybe ankstyvojoje paauglystėje (11-15 metų). Sourander A. ir kt. [7] atliko 8 metus trukusią longitudinalinę studiją, kurioje be kitų aktualių klausimų buvo nagrinėjamas ir polinkio į savižudybę klausimas. Vaikai buvo tiriami nuo 8 metų iki 16 metų. Buvo padaryta išvada, jog daugelis paauglių, turinčių savižudybės polinkį, būdami aštuonerių metų pasižymėjo rimtomis elgesio ir emocinėmis problemomis, tokiomis kaip depresiškumas, nuotaikos kaita, destruktiviu elgesiu tarp bendraamžių. Autorių nuomone, nuo mažens pasireiškiantis depresiškumas vėliau gali sukelti savirealizacijos trikdžius, nesubrendimą, vienišumą, prastus problemų sprendimo įgūdžius, o visa tai gali sąlygoti suicidines apraiškas paauglystėje. Autoriai siūlo jau pradinėje mokykloje dėti pastangas, siekiant apsaugoti vaiką nuo destruktivumo paauglystėje.

Rezultatai atskleidė, jog per tiriamą dešimtmetį nuo 2000 metų iki 2010 metų polinkis į savižudybę tiek merginų, tiek vaikinių grupėse statistiškai reikšmingai sumažėjo, nors stebimi tam tikri šios tendencijos skirtumai pagal lytį. Merginų polinkis į savižudybę mažėjo intensyviai ir nuosekliai. Statistiškai reikšmingai mažėjo tiriamųjų skaičius padidėjusio ir vidutinio suicidiškumo grupėse bei ban-



17 lentelė. Merginų žalingų įpročių palyginimas 3-jose suicidiškumo grupėse

Žalingi įpročiai		Tiriamųjų skaičius (absolūtus skaičius, procentai)			P<
		Nulinio suicidiškumo grupė	Vidutinio suicidiškumo grupė	Aukštesnio suicidiškumo grupė	
Rūkymas	Nerūko	749(83%)	541(68,7%)	166(58,2%)	0,0001
	Rūko	153(17%)	247(31,3%)	119(41,8%)	
	Iš viso:	495(100%)	324(100%)	285(100%)	
Alkoholis	Nevartoja	495(54,8%)	324(40,9%)	112(39%)	0,0001
	Vartoja	408(45,2%)	468(59,1%)	175(61%)	
	Iš viso:	903(100%)	792(100%)	287(100%)	
Narkotikai	Nevartoja	864(96,4%)	727(93%)	261(93,5%)	0,005
	Vartoja	32(3,6%)	55(7%)	18(6,5%)	
	Iš viso:	896(100%)	782(100%)	279(100%)	

18 lentelė. Vaikinų žalingų įpročių palyginimas 3-jose suicidiškumo grupėse

Žalingi įpročiai		Tiriamųjų skaičius (absolūtus skaičius, procentai)			P<
		Nulinio suicidiškumo grupė	Vidutinio suicidiškumo grupė	Aukštesnio suicidiškumo grupė	
Rūkymas	Nerūko	588(64,1%)	277(54,9%)	55(39,9%)	0,0001
	Rūko	329(35,9%)	228(45,8%)	83(60,1%)	
	Iš viso:	917(100%)	505(100) %	138(100%)	
Alkoholis	Nevartoja	318(34,7%)	150(29,6%)	29(20,9%)	0,002
	Vartoja	599(65,3%)	357(70,4%)	110(79,1%)	
	Iš viso:	917(100%)	507(100%)	139(100%)	
Narkotikai	Nevartoja	797(88,3%)	411(83,4%)	100(73,5%)	0,0001
	Vartoja	106(11,7%)	82(16,6%)	36(26,5%)	
	Iš viso:	903(100%)	493(100%)	136(100%)	

19 lentelė. Merginų ir vaikinų polinkį į savižudybę prognozuojančių kintamųjų parodymai

	Merginų grupė		Vaikinų grupė	
	Koeficientas	P	Koeficientas	P<
Konstanta	8,342	0,007	7,942	0,0001
Depresiška nuotaika	0,717	0,000	0,683	0,0001
Šeimos problemos	0,526	0,000	-	-
Vienišumas	0,617	0,000	0,558	0,0001
Žema savivertė	0,525	0,000	-	-
Narkotinių medžiagų vartojimas	0,373	0,000	0,472	0,0001
R kvadratas	0,566		0,540	
F	176,100		123,412	

džiusių nusižudyti skaičius ir analogiškai didėjo tiriamųjų, pasižyminčių nuliniu suicidiškumu, skaičius. Vaikinų polinkio į savižudybę mažėjimas nėra toks nuoseklus ir ženklus kaip merginų. Rezultatai rodo, jog 2006 metais vaikinų polinkis į savižudybę netgi padidėjo iki 10,1% (39) nuo 7,5% (22) 2002 metais, o bandžiusių nusižudyti skaičius šoktelėjo iki 3,6% (14) – didžiausias skaičius per visus tyrimo metus vaikinų grupėje. Tuo tarpu merginų polinkis į savižudybę 2006 metais toliau nuosekliai mažėjo. Aki-vaizdu, jog vaikinams 2006 - tieji buvo kriziniai metai polinkio į savižudybę atžvilgiu. 2010 metais tiriamųjų vaikinų skaičius padidėjusio suicidiškumo grupėje vėl sumažėjo iki 6,8% (31), tačiau vis tiek ne tik pasivijo, bet ir pralenkė mažėjantį merginų skaičių 5,7% (33) šioje grupėje. Merginos lieka pirmaujančios pagal skaičių vidutinio suicidiškumo grupėje, tačiau, bendrai paėmus, merginos ir vaikinai 2010 metais polinkio į savižudybę rodikliais priartėja vieni prie kitų. Pirmaisiais penkeriais tyrimo metais stebėtas statistiškai reikšmingas polinkio į savižudybę skirtumas tarp merginų ir vaikinų grupių nuo 2006 metų iki 2010 metų sumažėja iki statistiškai nereikšmingo skirtumo, kurį patvirtina polinkio į savižudybę skalės vidurkių palyginimas pagal lytį 2010 metais. Šis netikėtas rezultatas gali būti interpretuojamas, atsižvelgiant į merginų ir vaikinų su polinkiu į savižudybę susijusių faktorių charakteristikas.

Iš visų nagrinėjamų su polinkiu į savižudybę susijusių veiksnių tik narkotinių medžiagų (alkoholio, tabako ir narkotikų) vartojimo, patirto smurto ir konfliktiško santykių su mokytojais skalių įvertinimai suicidiškų vaikinių grupėje yra aukštesni nei suicidiškų merginų. Žalingų įpročių paplitimas nulinio, vidutinio ir aukštesnio suicidiškumo grupėse rodo, kad aukštesnio suicidiškumo grupėje didesnis procentas vaikinių nei merginų rūko, vartoja alkoholį ir narkotikus. Galima daryti prielaidą, kad netolygus ir lėtesnis vaikinių polinkio į savižudybę mažėjimas per dešimt tyrimo metų gali būti susijęs su žalingų įpročių ir smurto faktorių pokyčiais per šiuos tyrimo metus. Narkotinių medžiagų prieinamumas moksleiviškame amžiuje, tarp bendraamžių plintanti ir sunkiai kontrolei pasiduodanti patyčių ir smurto tendencija kelia didelį rūpestį dėl paauglių psichinės ir fizinės sveikatos ir galimų sutrikimų, taigi ir dėl sprendimo savižudybės būdu išspręsti nepakeliamą situaciją. Darbo rezultatai rodo, jog tokia negatyvi patirtis yra žalojanti ir kelianti grėsmę tiek merginoms, tiek vaikinams, tačiau vaikai su šiais išoriniais dirgikliais ir stresoriais susiduria dažniau nei merginos. Tai, kaip minėta, gali veikti vaikinių polinkio į savižudybę išreikštumą, nes, kaip minėta įvade, jei mergaitės, aiškindamos bandymo nusižudyti priežastis, linkusios remtis emocijomis, jausmine patirtimi, tai berniukai dažniau įvardija konkrečius faktus ir įvykius [11]. Tai gali būti smurto, konfliktų, apsvaigimo narkotinėmis medžiagomis atvejai. Kodėl merginų polinkis į savižudybę reikšmingai sumažėjo nėra aišku. Išsamesnei interpretacijai pateikti reikėtų atlikti palyginamąją su polinkiu į savižudybę susijusių veiksnių kitimą pagal lytį ir tyrimo metus analizę.

Rezultatai atskleidė visą eilę psichosocialinių veiksnių, reikšmingai susijusių su moksleivių polinkiu į savižudybę. Suicidiškumą sąlygojančių veiksnių gausumas labai apsunkina savižudybės atvejo numatymą. Prognozę apsunkina paaugliams būdingas nepastovumas, impulsyvios reakcijos stresinėje situacijoje, kurios gali lemti bandymą nusižudyti be aiškaus išankstinio pasiruošimo, siekiant atkreipti dėmesį, sulaukti pagalbos ar pakeisti nepakenčiamą situaciją. Tuo galima dalinai paaiškinti aukštą bandžusių nusižudyti merginų procentą (8,2%)- merginos impulsyvumo skalės rodikliais ženkliai lenkia vaikus. Tyrimas parodė, jog polinkis į savižudybę yra stipresnis ir dažnesnis tarp merginų nei tarp vaikinių, nors paskutiniiais tyrimo metais šis skirtumas reikšmingai sumažėjo ir pagal polinkio į savižudybę skalės įvertinimus vaikai priartėjo prie merginų, tačiau vis tik reikšmingai daugiau merginų nei vaikinių bando nusižudyti. Ši tendencija išlieka ir tarp suaugusiųjų, tačiau kaip ir pasaulinėje praktikoje realiai Lietuvoje nusižudo žymiai daugiau vaikinių ir vyrų nei merginų ir moterų. Remiantis paauglių tyrimo rezultatais, galima daryti tolimos prognos-

tinės vertės prielaidą, jog vieni iš svarbiausių veiksnių, turinčių įtakos didesniai nusižudžusių vyrų nei moterų procentui, gali būti rūkymas, alkoholio ir kitų narkotinių medžiagų vartojimas bei smurtas. Narkotinių medžiagų vartojimas ir problemiški santykiai su bendraamžiais yra stipriausi polinkio į savižudybę socialiniai koreliatai vaikinių grupėje, šeimos problemos ir problemiški santykiai su bendraamžiais – merginų grupėje. Problemiški santykiai su bendraamžiais ir patirtas smurtas stipriai koreliuoja su polinkiu į savižudybę tiek merginų, tiek vaikinių grupėje.

Asmenybiniai polinkio į savižudybę koreliatai tarp vaikinių ir merginų nesiskiria, tačiau paanalizavus aukštesnio suicidiškumo tiriamųjų grupę, nustatyta, jog suicidiškoms merginoms reikšmingai labiau būdingi asmenybiniai sunkumai (depresiška nuotaika, vienišumas, žema savivertė, nerimastingumas, impulsyvumas) nei suicidiškiems vaikiniams. Kadangi merginų polinkis reikšmingai sumažėjo per tiriamą laikotarpį, galima daryti prielaidą, jog šios asmenybinės problemos tarp merginų dėl kažkokių priežasčių nuslopo. Nėra aišku, kodėl merginų polinkis į savižudybę reikšmingai sumažėjo. Išsamesnei interpretacijai pateikti reikėtų atlikti palyginamąją su polinkiu į savižudybę susijusių veiksnių kitimą pagal lytį ir tyrimo metus analizę.

Kalbant apie prognostinius polinkio į savižudybę kriterijus, tiek tarp merginų, tiek tarp vaikinių geriausiai prognozuoja depresiška nuotaika, vienišumas ir narkotinių medžiagų vartojimas. Merginų grupėje papildomai prognostinę vertę turi šeimos problemos ir žema savivertė. Tokio pobūdžio įžvalgos yra aktualios, kalbant apie netiesioginę savižudybių prevenciją, kuomet polinkis į savižudybę mažinamas, šalinant jį sąlygojančius veiksnius. Galima pagrįstai tikėtis, kad rūkymo, alkoholio, narkotikų vartojimo profilaktika, smurto ir patyčių prevencija, streso įveikimo, efektyvaus bendravimo įgūdžių formavimas, nerimo laipsnio mažinimas, suaugusiųjų švietimas bei mokymas atpažinti ir reaguoti į signalus apie galimą suicidinę riziką, gali būti veiksminga netiesioginė savižudybių prevencija sudėtingame paauglystės laikotarpyje.

### Išvados

1. Polinkis į savižudybę labiau būdingas merginoms nei vaikinams, tačiau stebimas šio skirtumo nykimo tendencija - 2010 metais statistiškai reikšmingo skirtumo tarp merginų ir vaikinių polinkio į savižudybę skalės įvertinimų vidurkių nėra.

2. 2000-2010 metais polinkis į savižudybę pagal polinkio į savižudybės skalės įvertinimus tarp vyresniųjų klasių moksleivių (tiek merginų, tiek vaikinių) reikšmingai sumažėjo.

3. Polinkis į savižudybę pagal polinkio į savižudybę skalės

įvertinimus yra daugiafaktorinis reiškinys:

- Polinkis į savižudybę yra reikšmingai susijęs su toliais asmenybiniais sunkumais kaip depresiška nuotaika, žema savivertė, vienišumas, uždarumas, impulsyvumas, nerimastingumas, tiek merginų, tiek vaikų grupėse.

- Tokie adaptaciniai rodikliai kaip problematiška adaptacija mokykloje (mokymosi ir elgesio problemos, konfliktiški santykiai su mokytojais, neigiamas požiūris į mokyklą), problematiški santykiai su bendraamžiais, negatyvi šeimos aplinka yra reikšmingai susiję su polinkiu į savižudybę abiejų lyčių grupėse.

- Žalingi įpročiai (alkoholio, narkotikų vartojimas, rūkymas) reikšmingai didina polinkį į savižudybę abiejų lyčių atžvilgiu.

4. Polinkį į savižudybę prognozuoja depresiškumas, vienišumas ir narkotinių medžiagų vartojimas abiejų lyčių grupėse. Merginų grupėje papildomai prognostinę vertę turi šeimos problemos ir žema savivertė.

5. Aukštesnio suicidiškumo tiriamųjų grupėje merginos pasižymi reikšmingai aukštesniais nei vaikinai depresiškos nuotaikos, žemos savivertės, nerimastingumo, vienišumo, impulsyvumo, mokymosi ir elgesio problemų bei šeimos problemų rodikliais. Vaikinai pasižymi reikšmingai aukštesniais nei merginos konfliktiškų santykių su mokytojais, narkotinių medžiagų vartojimo ir patirto smurto rodikliais.

## Literatūra

1. Globė E., Goštautas A. Vyresniųjų klasių moksleivių polinkio į savižudybę komponentai ir jų asmenybiniai bei socialiniai koreliantai. *Visuomenės sveikata*, 2006; 3(34):50-56.
2. Groholt B, Ekerberg O, Haldorsen T. Adolescents hospitalized with deliberate self-harm: the significance of an intention to die. *European Child & Adolescent Psychiatry*, 2000; 9: 244-254.
3. Hallfors D., Brodish PH, Khatapoush S, Sanchez V, Cho H, Steckler A. Feasibility of Screening Adolescents for Suicide Risk in "Real-World" High School Settings. *American Journal of Public Health*, 2006; issue 2 (volume 96): 282-287.
4. Juškeliėnė V., Kalibatas J. Vėlyvojo paauglystės amžiaus moksleivių psichoemocinės savijautos rodikliai, psichologinės pagalbos realija. *Visuomenės sveikata*, 2003; 1(20):59-66.
5. Reuter MA, Kwon HK. Developmental trends in adolescent suicidal ideation. *Journal of research on adolescence*, 2005; 15(2):205-222.
6. Rich AB, Kirkpatrick-Smith J, Bonner RL, Jans F. Gender differences in suicidal ideation among adolescents. *Suicide & Life Threatening behaviour*, 1992; 22(3):364-374.
7. Sourander A, Helstela L, Haavisto A, Bergroth L. Suicidal thoughts and attempts among adolescents: a longitudinal 8-years follow-up study. *Journal of Affective Disorders*, 2001; issue 1-3(volume 63):59-66.
8. Šeibokaitė L. Šeimos ir kitas žalojančio elgesio kitimai nuo 5 iki 12 klasių ir su šiuo elgesiu susiję psichosocialiniai veiksniai. (2008). Daktaro disertacija, Socialiniai mokslai, Psichologija (06 S).
9. Šeputytė E., Goštautas A. Vyresniųjų klasių moksleivių polinkio į savižudybę paplitimas ir ryšys su jų prisitaikymo rodikliais. *Visuomenės sveikata*, 2003; 4(23):45-49.
10. Žemaitienė N., Zaborskis A. Lietuvos paauglių suicidiniai ketinimai (1994-1998). *Lietuvos bendrosios praktikos gydytojas*, 1999; 3(2):110-114.
11. Žemaitienė N., Zaborskis A. Moksleivių įvardijamos savižudisčių polinkių priežastys. *Psichologija. Mokslo darbai*, 2004; 29:115-130.
12. Woods E, Lin YG, Middleman A, Beckford P, Chase L, Durant RH. The associations of suicide attempts in adolescents. *Pediatrics*, 1997; issue 6 (volume 99): 791-796.

## CHANGES OF TENDENCY TOWARDS SUICIDE IN 2000-2010 AMONG SENIOR SCHOOLCHILDREN IN KAUNAS REGION AND ITS RELATIONSHIP WITH PSYCHOSOCIAL FACTORS

E. Globė, A. Goštautas

Key words: suicide, suicidality, personality features, social factors, unhealthy habits.

### Summary

The purpose of the study was to assess the tendency towards suicide and its changes in 2000-2010 among male and female schoolchildren of 11<sup>th</sup> and 12<sup>th</sup> grades, establish relationship between male and female suicidal tendencies and psychosocial adjustment. Subjects in the study were schoolchildren of 11<sup>th</sup> and 12<sup>th</sup> grades of one of the administrative districts (Kaunas region) in Lithuania. There were a total of 3603 subjects: 2013 (55.9 %) female and 1590 (44.1%) male. The study was conducted in 2000-2010 on five occasions (2000, 2001, 2002, 2006, and 2010). During the research the schoolchildren answered questionnaires to assess their adaptation in writing (A. Goštautas, 1998). According to the total score of Suicidal Tendencies Scale, three groups of suicidal tendencies were formed (zero, average and elevated suicidal tendencies). Subjects who attempted suicide were identified using relevant questions. The analysis of the changes in suicidal tendencies in 2000-2010 among male and female adolescent was performed.

According to the research results there was a significant decline in suicidal tendencies among schoolchildren of 11<sup>th</sup> and 12<sup>th</sup> grades (both females and males) from 2000 to 2010 as measured by Suicidal Tendencies scale. Suicidal Tendencies scale scores are significantly higher for females than for males, but this difference between female and male gradually declined 2000-2010. There is no significant difference between female and male suicidal tendencies in 2010. In elevated suicidal tendencies group females have significantly higher scores of depression mood, low self-esteem, loneliness, anxiety, impulsivity, learning and behavioural problems, adverse family environment scales than male. Males have significantly higher scores of conflict-ridden relationships with teachers, experienced violence and substance abuse (alcohol, drugs, nicotine) scales than females.

Correspondence to: antanas.gostautas@gmail.com

Gauta 2013-10-01