

LIETUVOS MOKSLEIVIŲ PSICHOTROPINIŲ MEDŽIAGŲ (NARKOTIKŲ) VARTOJIMO, PASEKMIŲ IR PRIEŽASTINIŲ RYŠIŲ TYRIMAS

Saulius Čaplinskas

Užkrečiamųjų ligų ir AIDS centras, Mykolo Romerio universitetas

Raktažodžiai: psichotropinių medžiagų vartojimas, moksleiviai, socialinė aplinka.

Santrauka

Tyrimo tikslas. Nustatyti psichotropinių medžiagų vartojimo mastą ir pasekmes, išsiaiškinti, kokią įtaką tarp mokyklinio amžiaus paauglių turi šeima, mokykla ir draugai, bei parengti veiksmingas psichotropinių medžiagų vartojimo prevencijos rekomendacijas.

Metodika. Mokyklinio amžiaus (15-16 metų) 14 155 jaunuolių anketinė apklausa buvo atlikta 2006 ir 2008 m. trijuose didžiausiuose Lietuvos miestuose (Vilniuje, Klaipėdoje ir Kaune).

Rezultatai. 46 proc. respondentų niekada savo gyvenime neragavo jokių narkotinių medžiagų. Populiariausia Lietuvos moksleivių vartota narkotinė medžiaga – kanapės (hašišas ar marihuana) (24 proc. respondentų); antra pagal populiarumą – migdomieji/raminamieji preparatai (20 proc.). Pirmą kartą kanapių pavartojimo amžius turi poveikį tolesniam kitų narkotinių medžiagų, ypač kanapių (hašišo ar marihuanos) vartojimui ($r=0,891$, $p<0,001$). Narkotinių medžiagų vartojimas ypač neigiamai veikia mokymosi rezultatus mokykloje bei tolesnio mokymosi perspektyvas ir yra susijęs su požiūriu į mokslą/mokyklą: kuo nuobodesnis mokslas atrodo, tuo daugiau vartoja narkotinių medžiagų ($r=-0,151$, $p\leq 0,001$). Nuolatinis tėvų dėmesys ir laisvalaikio leidimas su savo vaikais turi reikšmingai teigiamą poveikį vaikų požiūriui į narkotines medžiagas. Palikti be tėvų dėmesio vaikai dažniau vartoja narkotines medžiagas, dažniau pasiduoda jas vartojančių draugų įtakai. Rūkymas, alkoholio ir narkotikų vartojimas neatsiejami dalykai: daugiau rūkantys moksleiviai ($r=0,425$, $p<0,001$), dažniau geriantys alų ($r=0,323$, $p<0,001$), nestiprius alkoholinius gėrimus ($r=0,255$, $p<0,001$) ir stiprius alkoholinius gėrimus ($r=0,313$, $p<0,001$), dažniau vartoja narkotikus.

Išvados. Laisvalaikį leidžiantys su tėvais paaugliai rečiau vartoja narkotines medžiagas. Paaugliai, neturintys narkotikus vartojančių draugų, rečiau įninka į narkotikus patys. Tėvų, mokyklos, bendruomenės ir vaikų tarpusavio santykių stiprinimas – svarbi priemonė paaugliams sulaikyti nuo narkotinių medžiagų vartojimo.

Įvadas

Tabaką, alkoholį ir kitas svaiginamąsias medžiagas vartoja vis daugiau vaikų ir paauglių. Tai pasaulinė problema. Legalios ir nelegalios svaiginamosios medžiagos dažnai pradedamos vartoti paauglystėje, mokantis mokykloje. Šiam elgesiui didžiausios įtakos turi socialinė aplinka: bendraamžių grupė, šeima, mokykla, laisvalaikio galimybės.

Atlikta daug tyrimų, kurie parodė, kad socialinė parama, kurią teikia bendruomenė, šeima, socialiniai tinklai ir tarpasmeniniai santykiai, mažina tiek suaugusiųjų, tiek paauglių psichikos sutrikimų tikimybę [1-3]. Socialinės paramos ir nusikalstamo elgesio ryšiai nagrinėjami ir kriminalistinėje literatūroje [4]. Keletas tyrimų parodė aiškų ryšį tarp socialinės paramos ir nusikalstamos elgsenos, pavyzdžiui, narkotinių medžiagų vartojimo ir rizikingos lytinės elgsenos [5-6]. Neseniai pradėta kalbėti apie tai, kad siekiant mažinti nusikalstamumą, didesnis dėmesys turėtų būti skiriamas socialinei paramai [4,7].

Vis daugiau tyrimų rodo, kad palaikymas šeimoje ir mokykloje gali apsaugoti nuo elgsenos, kuris kelia grėsmę jauno žmogaus sveikatai. Tarp paauglių pagrindinis mokslinių tyrimų objektas yra suvokiama tėvų parama. Dauguma tokių tyrimų parodė, kad paaugliai, kurie suvokia sulaukiantys daug paramos iš tėvų, paprastai rečiau kenčia nuo psichikos sutrikimų nei paaugliai, kurių paramos suvokimas yra mažesnis. Šie tyrimai patvirtina palaikančių socialinių santykių (paramos šeimoje) svarbą norint suprasti jaunimo rizikingą elgseną ir kelia prielaidą, kad parama šeimoje ir mokykloje gali daryti skirtingą poveikį [6,8].

2005 m. Europos organizacija „Europos miestai prieš narkotikus“, bendradarbiaudama su 10 Europos miestų

savivaldybėmis ir organizacijomis, inicijavo tarptautinę psichotropinių medžiagų vartojimo prevencijos programą, siekdami palyginti įvairių Europos valstybių narkotikų prevencijos priemones ir išsiaiškinti šių priemonių veiksmingumą, apibendrinti ir paskleisti gautus duomenis [9]. Reikjaviko universiteto Socialinių tyrimų ir analizės centras ir kolegijos iš Islandijos universiteto parengė pagrindinį klausimyną, kuris be pakeitimų naudojamas visuose apklausoje dalyvaujančiuose miestuose [10]. Šio projekto tikslas – pakartoti kitur Islandijos sėkmę sumažinant svainamųjų medžiagų vartojimą tarp paauglių per pastarąjį dešimtmetį [11].

Tyrimo tikslas - nustatyti psichotropinių medžiagų vartojimo mastą ir pasekmes, išsiaiškinti, kokią įtaką tarp mokyklinio amžiaus paauglių turi šeima, mokykla ir draugai bei parengti veiksmingas psichotropinių medžiagų vartojimo prevencijos rekomendacijas.

Metodika

Tyrimo klausimynas buvo sudarytas iš penkių tam tikrus socialinės aplinkos arealus atspindinčių dalių, atsižvelgiant į penkis paauglių ir jaunimo elgesiui ir jų bendruomeninio etoso supratimui didžiausios įtakos turinčius veiksnius: šeimą, mokyklą, laisvalaikio veiklą, bendraamžius ir narkotinių medžiagų vartojimo tam tikroje vietovėje padėtį. Be to, kai kurie klausimai pagrįsti Islandijos socialinių tyrimų ir analizės centro narkotinių medžiagų prevencijos patirtimi [12-13]. Į klausimyną įtrauktos šios narkotinės medžiagos: kanapės (hašišas ar marihuana), migdomieji/raminamieji preparatai, amfetaminas, LSD, ekstazis, kokainas, heroinas, haliucinogeniniai grybai, uostomosios medžiagos ir anaboliniai steroidai.

Tyrimai naudojant standartizuotą klausimyną buvo atliekami du kartus – 2006 m. ir 2008 m. Vilniuje, Kaune ir Klaipėdoje. Tikslinė grupė buvo 15-16 metų mokiniai (10 klasė). Grupė, kurią sudarė atskiros mokyklos klasės, kiekviename mieste buvo atrinkta atsitiktinai atlikus apklausą mokyklose. Mokyklos klasės buvo atrinktos atsitiktinai iš kiekvieno tyrime dalyvavusio miesto klasių sąrašų. Duomenys visuose miestuose buvo renkami vienu metu, tą pačią savaitę. Kad duomenis būtų galima palyginti, reikalauta laikytis standartizuotų duomenų rinkimo reikalavimų ir visiškai nepaisyti patogumo dalyviams. Tyrimus koordinavo Reikjaviko universitetas bei Užkrečiamųjų ligų ir AIDS centras artimai bendradarbiaudami su tyrime dalyvaujančiais miestais.

Tyrimo duomenų analizė buvo atlikta SPSS programa. Kokybiniai rodikliai aprašyti pateikiant jų procentinį pasiskirstymą. Lyginant dviejų kokybinių rodiklių tarpusavio sąsąją taikytas chi kvadratu (χ^2)

kriterijus. Koreliaciniam ryšiui nustatyti buvo skaičiuotas Spearman'o (angl. *Spearman*) koreliacijos koeficientas (r). Skirtumai laikyti statistiškai reikšmingi, jeigu paklaidos tikimybės reikšmė p mažesnė nei 0,05.

Tyrimo rezultatai

Psichotropinių medžiagų vartojimo patirtis. 2006 metais buvo apklausti 7 427 moksleiviai, 2008 metais – 6 728. Iš viso Vilniuje buvo apklausti 4 633, Kaune - 5 315 ir Klaipėdoje – 4 207 moksleiviai. Niekada savo gyvenime jokių narkotinių medžiagų nevartojo beveik pusė – 46 proc. respondentų (2006 ir 2008 m. šis procentas buvo panašus). Apie 5 proc. prisipažino, kad vartojo narkotinių medžiagų 40 kartų ir daugiau. 2006 metais šis skaičius buvo patikimai didesnis nei 2008, atitinkamai 4,1 proc. ir 3,2 proc. ($p=0,005$). Populiariausia Lietuvos moksleivių vartota narkotinė medžiaga - kanapės (hašišas ar marihuana), apie 24 proc. respondentų prisipažino bent kartą jas vartoję. Antroje vietoje pagal populiarumą - migdomieji ar raminaujanti vaistai, kurių bent kartą vartojo apie 20 proc. apklaustųjų. Narkotinių medžiagų vartojimas priklausė nuo lyties. Niekada jokių psichotropinių medžiagų nevartojo 48 proc. berniukų ir 45,4 proc. mergaičių ($p=0,004$). Vartojusių 40 kartų ir daugiau kurių nors narkotinių medžiagų berniukų ir mergaičių buvo atitinkamai 5,1 proc. ir 2,3 proc. Šis skirtumas taip pat statistiškai reikšmingas ($p<0,001$). Berniukai labiau linkę vartoti kanapes ($p<0,001$), tuo tarpu mergaičių, vartojusių raminaujanti ar migdomuosius, buvo daugiau nei berniukų ($p<0,001$). Kuo anksčiau paaugliai pirmą kartą vartojo kanapių (hašišo ar marihuanos), tuo didesnė tikimybė, kad narkotines medžiagas, ypač kanapes (hašišą ar marihuaną), vartos ir toliau ($r=0,891$, $p<0,001$).

Psichotropinių medžiagų vartojimas ir gyvenamoji vieta. Pagal miestus daugiausia bendrai narkotines medžiagas vartojo Klaipėdos moksleiviai (10,9 proc.), toliau sekė Vilnius (10,4 proc.) ir Kaunas (7,5 proc.) ($p<0,001$). Kai kurių narkotinių medžiagų vartojimas (migdomųjų ar raminaujanti, kanapių, amfetamino, LSD, ekstazio) priklausė nuo gyvenamosios vietos ($p<0,001$), t.y. nuo miesto, kuriame paaugliai buvo apklausti. Tačiau kokaino, heroino, uostomųjų medžiagų, anabolinių steroidų vartojimo dažnis nuo gyvenamosios vietos nepriklausė ($p>0,05$).

Psichotropinių medžiagų vartojimas ir mokymasis. Narkotinių medžiagų vartojimas turi neigiamos įtakos pažangumui: kuo paauglys dažniau vartoja narkotines medžiagas, tuo prastesni jo pažymiai - tiek matematikos ($r = -0,119$, $p=0,000$) (1 pav.), tiek gimtosios ($r = -0,081$, $p<0,001$), tiek užsienio kalbų ($r = -0,069$, $p<0,001$).

Dažniau vartojantys kokias nors narkotines medžiagas moksleiviai dažniau praleisdavo pamokas be pateisinamos

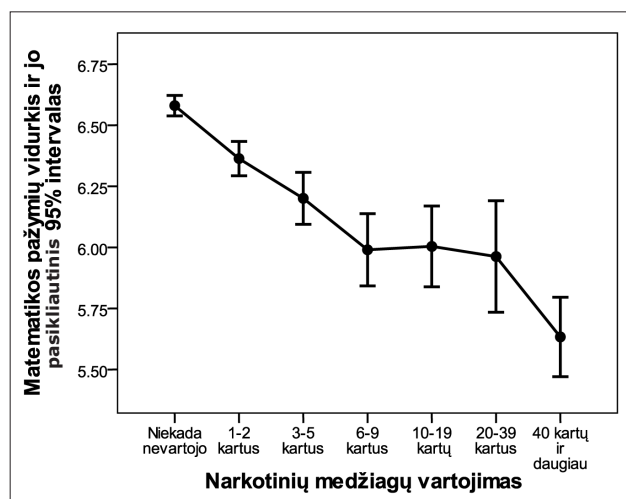
priežasties ($r=0,236$, $p<0,001$) (2 pav.).

Narkotinių medžiagų vartojimas priklausė nuo požiūrio į mokymąsi ar mokyklą: kuo nuobodesnis atrodė mokymasis, tuo daugiau vartota narkotinių medžiagų ($r=-0,151$, $p\leq 0,001$). Be to, narkotikų vartojimas turėjo įtakos ateities lūkesčiams ir saviugdros siekiams: kuo dažniau vartojamos kokios nors narkotinės medžiagos (išskyrus migdomuosius ar raminamuosius ($r=-0,015$, $p=0,084$) bei psichotropines uostomąsias medžiagas ($r=0,011$, $p=0,206$), tuo mažiau tikimasi įstoti į universitetą.

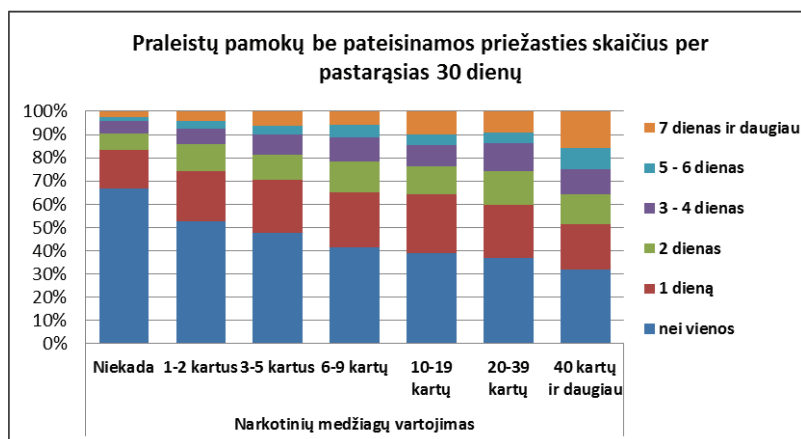
Psichotropinių medžiagų vartojimas ir santykiai su tėvais. Narkotinių medžiagų nevartojantys moksleiviai dažniau visus vakarus leido namuose, rečiau grįždavo namo po vidurnakčio ($p<0,001$). Kuo dažniau laisvalaikį leido su tėvais darbo dienomis bei savaitgaliais, kuo daugiau tėvai žinojo, ką vaikai veikia šeštadienio vakarais, tuo rečiau jie vartojo narkotines medžiagas ($p<0,001$). Galima tėvų reakcija į kanapių rūkymą taip pat turėjo įtakos narkotinių medžiagų vartojimo įpročiams. Nustatyta silpna, bet statistiškai patikima koreliacija tarp galimos tėvų reakcijos ir narkotinių medžiagų, išskyrus migdomuosius ar raminamuosius, vartojimo ($p<0,001$).

Psichotropinių medžiagų vartojimas ir draugų įtaka. Kuo daugiau jaunuoliai turėjo narkotines medžiagas vartojančių (rūkančių hašišą ar marihuaną) draugų, tuo dažniau vartojo narkotines medžiagas ($r=0,443$, $p<0,001$) (3 pav.). Beveik 40 proc. kanapių (hašišo ar marihuanos) nevartojusių moksleivių ir net 76 proc. (beveik dvigubai daugiau) vartojusių kanapes 40 kartų ir daugiau nurodė, kad 4 kartus per savaitę ar net dažniau leido laiką su draugais nedalyvaujant suaugusiems. Draugų nuomonė daro poveikį narkotinių medžiagų vartojimui: 19 proc. respondentų, vartojusių narkotines medžiagas, 40 kartų ir daugiau manė, kad kartais būtina rūkyti kanapes, kad pritaptum bendraamžių grupėje ir pelnytum jų pagarbą. Tuo tarpu nevartojusiųjų grupėje taip manančių buvo tik 4 proc. (3 pav.).

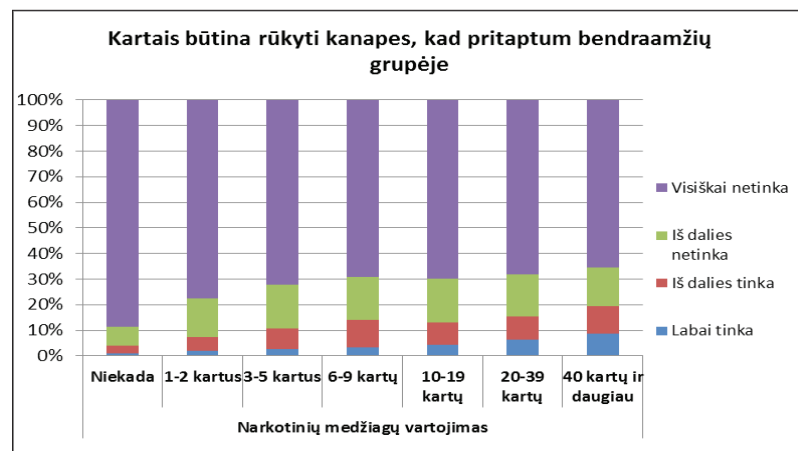
Skirtingų psichotropinių medžiagų vartojimo sąsajos. Moksleivių rūkymas, alkoholio ir narkotikų vartojimas neatšiejami dalykai: kuo daugiau rūkė, tuo dažniau gėrė alų ($r=0,423$, $p<0,001$), nestiprius alkoholinius gėrimus ($r=0,334$, $p<0,001$), stiprius alkoholinius gėrimus



1 pav. Narkotinių medžiagų vartojimo įtaka moksleivių matematikos žinioms.



2 pav. Kanapių (hašišo ar marihuanos) vartojimo įtaka pamokų lankomumui.



3 pav. Draugų įtaka narkotinių medžiagų vartojimui.

($r=0,375$, $p<0,001$) ir tuo dažniau savo gyvenime buvo pasigėrę ($r=0,490$, $p<0,001$). Daugiau rūkantys moksleiviai ($r=0,425$, $p<0,001$), dažniau geriantys alų ($r=0,323$, $p<0,001$), dažniau geriantys nestiprius alkoholinius gėrimus ($r=0,255$, $p<0,001$) ir dažniau geriantys stiprius alkoholinius gėrimus ($r=0,313$, $p<0,001$) dažniau vartojo narkotikus.

Rezultatų aptarimas

Antropologiniai ir gyvūnų tyrimai pateikia vis daugiau įrodymų, kad anksti pradėtos vartoti kanapės gali turėti ilgalaikes pasekmes pažintiniams gebėjimams, padidinti neuropsichiatrinių sutrikimų riziką, skatinti tolesnį nelegalių narkotikų vartojimą ir didinti kanapių priklausomybės tikimybę. Šios tyrimų išvados rodo, kad jaunimas yra labai pažeidžiama kanapių vartotojų grupė ir kad neigiamų pasekmių dėl kanabinoidų vartojimo grėsmė jiems yra didesnė nei suaugusiems [14]. Tai patvirtina ir mūsų tyrime gauti patikimi rezultatai, kad pirmą kartą pavartojusių kanapes jaunuolių amžius reikšmingas kitų narkotikų, ypač kanapių, vartojimo įpročiui.

Lietuvoje atliekamų panašių tyrimų rezultatus palyginti sunku, nes skiriasi tyrimų metodikos, respondentų amžius, demografinės charakteristikos. Galima palyginti tik bendras tendencijas, kurios dažnai sutampa. Tai, jog Lietuvoje populiariausi nelegalūs narkotikai yra kanapių produktai, nurodo ir kiti autoriai [15]. Šiame PSO koordinuojamame tyrime tarp 2010 m. apklausoje dalyvavusių devintokų šios rūšies narkotikų prisipažino nors kartą gyvenime vartoję 28,6 proc. berniukų ir 13,4 proc. mergaičių, o psichotropinių medžiagų jau yra išbandęs kas trečias (33,5 proc.) penkiolikos metų berniukas ir kas penkta (18,4 proc.) to paties amžiaus mergaitė. Lietuvoje, kaip ir daugelyje kitų valstybių, berniukai daugiau vartoja psichotropines medžiagas nei mergaitės.

Mūsų tyrimuose, atliktuose 2006 m. ir 2008 m., gautas panašus narkotikus pabandžiusių respondentų skaičius, nors kiti autoriai nurodo pastovų narkotikų vartojimo augimą (nuo 2002 m iki 2010 m.) tiriant bendrai miestų ir kaimų paauglius [15]. Tokius rezultatus galėjo nulėmti trumpas dvejų metų laiko tarpas tarp apklausų, skirtingos respondentų demografinės charakteristikos bei kiti veiksniai. Mūsų nustatytas nedidelis, bet statistiškai patikimas, narkotikų vartojimo (40 ir daugiau kartų) mažėjimas tarp didžiųjų miestų paauglių reikalauja tolimesnio patvirtinimo.

Dėmesio, mokymosi, atminties ir intelektualios veiklos susilpnėjimą vartojant narkotines medžiagas nurodo ir kiti tyrėjai [16-18]. Taip pat reguliarius marihuanos vartojimas siejamas su blogesniu mokymusi mokyklose [16,19], antisocialių draugų pasirinkimu [20] ir net išmetimu iš mokyklos

[21]. Be to, literatūroje nurodoma, jog paaugliai, gyvenantys nepilnose šeimose, – dažniau nei paaugliai, gyvenantys su abiem tėvais, patikimai dažniau vartojo psichotropines medžiagas [15,22,23]. Tvirtą ryšį tarp tabako, alkoholio ir narkotikų vartojimo nurodo ir kiti autoriai [23]. Alkoholio ir narkotikų vartojimas buvo atitinkamai 7 ir 10 kartų didesnis tarp rūkančių, lyginant su nerūkančiais paaugliais.

Apibendrinant mūsų tyrimų ir literatūroje skelbiamus duomenis galima teigti, jog pagrindiniai potencialūs rūkymo, alkoholio ir narkotikų vartojimo rizikos veiksniai yra paauglių amžius, individualios jų savybės, situacija šeimoje, atmosfera mokykloje ir bendruomenėje, draugų spaudimas, požiūris į alkoholį ir psichotropines medžiagas.

Išvados

Tėvų ir vaikų tarpusavio santykių stiprinimas – svarbi priemonė paaugliams sulaikyti nuo narkotinių medžiagų vartojimo. Kuo daugiau laiko paauglys praleidžia su savo šeima po pamokų, tuo mažesnė tikimybė, kad jis pradės vartoti narkotikus. Didelę tėvų paramą jaučiantys paaugliai rečiau bendrauja su narkotikus vartojančiais draugais.

Mokykla – svarbi bendruomenės socialinio kapitalo kaupimo tarpininkė, padedanti stiprinti tarpasmeninius bendraamžių, tėvų ir bendraamžių draugų tėvų ryšius ir draugystę. Mokykla turi ne tik pabrėžti neigiamas rūkymo, alkoholio ar narkotinių medžiagų vartojimo puses, bet stengtis keisti paauglių elgesį skatinant juos dalyvauti organizuotoje sporto ar laisvalaikio veikloje.

1. Daugiau nei pusė tyrimo dalyvavusių Lietuvos moksleivių buvo išbandę narkotines medžiagas; mergaitės daugiau raminamuosius ar migdomuosius preparatus, berniukai – kanapes. 5,1 proc. berniukų ir 2,3 proc. mergaičių narkotines medžiagas vartojo pastoviai (40 ir daugiau kartų). Daugiausia narkotinių medžiagų vartojo Klaipėdos, toliau Vilniaus ir mažiausiai Kauno moksleiviai.

2. Nustatytas reikšmingas teigiamas ryšys tarp ankstyvo narkotinių medžiagų pavartojimo amžiaus ir tolesnio kitų narkotinių medžiagų, ypač kanapių, vartojimo.

3. Narkotinių medžiagų, išskyrus raminamuosius ar migdomuosius preparatus bei uostomąsias medžiagas, vartojimas turėjo neigiamą poveikį moksleivių pažangumui, pamokų lankomumui ir ateities lūkesčiams.

4. Atsakingas tėvų požiūris į vaikų auklėjimą ir jų neigiamos nuostatos į narkotinių medžiagų vartojimą patikimai apsaugo vaikus nuo žalingų įpročių.

5. Svarbus rizikos faktorius pradedant vartoti narkotikus buvo narkotines medžiagas vartojantys draugai ir jų nuomonė.

6. Moksleivių rūkymas, alkoholio ir narkotikų vartojimas yra glaudžiai tarpusavyje susiję veiksniai.

Literatūra

1. Gaddis SM. What's in a Relationship? An Examination of Social Capital, Race and Class in Mentoring Relationships. *Social Forces*. 2012;90(4):1237-1269.
2. Cohen S, Janicki-Deverts D. Can we improve our physical health by altering our social networks? *Perspectives on Psychological Science*. 2009;4:375-378.
3. Winfree LT, Jiang S. Youthful Suicide and Social Support: Exploring the Social Dynamics of Suicide-Related Behavior and Attitudes Within a National Sample of US Adolescents. *Youth Violence and Juvenile Justice*. 2010;8(1):19-37.
4. Cullen FT, Wright JP, Chamlin MB. Social support and social reform: a progressive crime control agenda. *Crime delinquency*. 1999;45:188-207.
5. Bjarnason T, Thorlindsson T, Sigfusdottir ID, Welch MR. Familial and religious influences on adolescent alcohol use: A multi-level study of students and school communities. *Social Forces*. 2005;84(1):375-390.
6. Springer A, Parcel G, Baumler E, Ross M. Supportive social relationships and adolescent health risk behavior among secondary school students in El Salvador. *Social Science & Medicine*. 2006;62:1628-1640.
7. Wright JP, Cullen FT. Parental efficacy and delinquent behavior: Do control and support matter? *Criminology*. 2001;39:677-701.
8. Connor JJ, Rueter MA. Parent-child relationships as systems of support or risk for adolescent suicidality. *Journal of Family Psychology*. 2006;20(1):143-155.
9. Youth in Europe. A Drug Prevention Programme. Vilnius, 2006 and 2008 data collections. Reykjavik: Icelandic Centre for Social Research and Analysis. 2010.
10. Kristjansson AL. Concepts and Measures in the 2006 and 2008 Youth in Europe Survey. Reykjavik: Icelandic Centre for Social Research and Analysis. 2008.
11. Sigfusdottir ID, Thorlindsson T, Kristjansson AL, Roe K, Allegrante JP. Substance use prevention for adolescents: The Icelandic Model. *Health Promotion International*. 2009;24:16-25.
12. Agnew R, Brezina T, Wright JP, Cullen FT. Strain, Personality Traits, and Delinquency: Extending General Strain Theory. *Criminology* 2002;40:43-71.
13. Thorlindsson T, Bjarnason T. Modeling Durkheim on the micro level: A study of youth suicidality. *American Sociological Review*. 1998;63:94-110.
14. Schneider M. Puberty as a highly vulnerable developmental period for the consequences of cannabis exposure. *Addiction Biology*. 2008;13:253-263.
15. Zaborskis A. Rūkymas, alkoholinių gėrimų ir narkotikų vartojimas paauglystėje. Nacionalinės sveikatos tarybos metinis pranešimas „Lietuvos sveikatos programa: rezultatai ir išvados“. Vilnius, 2011;65-68.
16. Brook JS, Stimmel MA, Zhang C, Brook DW. The association between earlier marijuana use and subsequent academic achievement and health problems: a longitudinal study. *Am J Addict*. 2008;17(2):155-160.
17. Di Forti M, Morrison PD, Butt A, Murray RM. Cannabis use and psychiatric and cognitive disorders: the chicken or the egg? *Curr Opin Psychiatry*. 2007;20(3):228-234.
18. Harvey MA, Sellman JD, Porter RJ, Frampton CM. The relationship between non-acute adolescent cannabis use and cognition. *Drug Alcohol Rev*. 2007;26(3):309-319.
19. Leatherdale ST, Hammond D, Ahmed R. Alcohol, marijuana, and tobacco use patterns among youth in Canada. *Cancer Causes Control*. 2008;19(4):361-369.
20. Reboussin BA, Hubbard S, Ialongo NS. Marijuana use patterns among African-American middle school students: a longitudinal latent class regression analysis. *Drug Alcohol Depend*. 2007;90(1):12-24.
21. Bray JW, Zarkin GA, Ringwalt C, Qi J. The relationship between marijuana initiation and dropping out of high school. *Health Econ*. 2000;9(1):9-18.
22. Branstrom R, Sjostrom E, Andreasson S. Individual, group and community risk and protective factors for alcohol and drug use among Swedish adolescents. *European Journal of Public Health*. 2007;18(1):12-18.
23. Chailier B, Chau N, Prédine R, Choquet M, Legras B. Associations of family environment and individual factors with tobacco, alcohol, and illicit drug use in adolescents. *Eur J Epidemiol*. 2000;16(1):33-42.

LITHUANIAN STUDENTS PSYCHOTROPIC SUBSTANCES (DRUGS) USE, EFFECTS AND CAUSALITY ANALYSIS

S. Čaplinskas

Key words: psychotropic substance use, schoolchildren, social environment.

Summary

Objective. To assess prevalence and social dimensions (family, school and peers) of substance use among Lithuanian adolescents and to provide effective recommendations of substance use prevention.

Methods. A survey using a standard questionnaire was administered in three biggest cities of Lithuania (Vilnius, Klaipėda and Kaunas) twice: in 2006 and 2008. The target population was students of the age group 15-16 years old. Totally 14,155 students were enrolled.

Results. 46 percent of respondents had no experience of any substance use. The most consumed drug was cannabis (hashish and marijuana) – 24 percent, followed by sleeping pills - 20 percent. Age of the substance use debut was directly related to further substance, especially cannabis (hashish or marijuana), use ($r=0.891$, $p<0.001$). Substance use had especially negative impact on the learning progress and perspectives of further studies and was related to the attitudes towards learning/school: the less interest in studies, the more extensive substance use ($r=-0.151$, $p\leq 0.001$). Perceived parental support and free time spent with parents were significantly related to the children attitudes towards substance use. Children without parental attachment were more

prone to substance use and more submissive to the peer pressure. Cigarette smoking, alcohol and drug use were concurrent: students, who smoked cigarettes more often ($r=0.425$, $p<0.001$), consumed beer ($r=0.323$, $p<0.001$) more often, consumed low percentage drinks ($r=0.255$, $p<0.001$) and strong alcohol more often ($r=0.313$, $p<0.001$), were also more intensely immersed drug users.

Conclusions. Adolescents engaged in the free-time activities with their parents were less prone to smoke cigarettes or marijuana and consume alcohol. Having friends who use drugs was one of the great potential risk factors for personal drug use. Strengthening

of relationships among parents, school, community and adolescents is an important measure in helping adolescents to abstain from substance use.

Correspondence to: Saulius@ulac.lt

Gauta 2013-04-12
