

TĖVŲ POŽIŪRIS Į VAIKŲ MAITINIMO PROBLEMAS IR ŠEIMOS POREIKIAI

JOVITA PETRULYTĖ¹, LAIMA MIKULĖNAITĖ², SKAISTĖ AKINYTĖ-ŽALIENĖ³,
EGLĖ AUDRONYTĖ³, JUOZAS RAISTENSKIS¹, ALVYDAS JUOCEVIČIUS²

¹Vaikų ligoninė, Vilniaus universiteto ligoninės Santariškių klinikų filialas,

²Vilniaus universiteto Medicinos fakulteto Reabilitacijos, fizinės ir sporto medicinos katedra,

³Vilniaus universiteto Medicinos fakultetas

Raktažodžiai: maitinimas, maitinimo sutrikimai, vaiko raida, šeimos poreikiai.

Santrauka

Ivadas. Maitinimas – vienas iš svarbių vaiko augimo aspektų, kuris dažnai nulemia šeimos gyvenimo kokybę. Sutrikusios raidos vaikų reabilitacijos sėkmei labai svarbu suprasti tėvų patirtį ir savijautą maitinimo metu, įvertinti maitinimo sutrikimų poveikį visos šeimos gyvenimui.

Darbo tikslas. Išanalizuoti tėvų, auginančių vaikus su raidos sutrikimais, požiūrį į vaikų maitinimo problemas, jų sprendimą bei poveikį visos šeimos gyvenimui.

Pacientai ir tyrimo metodai. Vaikų ligoninės Vaiko raidos centre atlikta anoniminė anketinė apklausa. Apklausti 44 vaikai, turinčių įvairių raidos sutrikimų, tėvai. Anketose buvo renkami duomenys apie tėvų patiriamus maitinimo sunkumus, jausmus, susijusius su maitinimo procesu, pastangas, reikalingas maitinimo problemoms spręsti ir šeimos galimybes prisitaikyti.

Rezultatai. Pagal gautus duomenis, apklaustieji buvo suskirstyti į 3 grupes: 1. Lengvų maitinimo sutrikimų klinikinė grupė, N=19. Tėvai susiduria su maitinimo problemomis, tačiau prisitaiko prie jų be didesnių sunkumų. 2. Vidutinių/sunkių maitinimo sutrikimų klinikinė grupė, N=17. Tėvai susiduria su maitinimo problemomis, prie kurių prisitaikyti reikia didesnių pastangų. 3. Kontrolinė grupė, N=8, kurioje tėvai maitinimo sunkumų neįvardijo. Tarp grupių buvo palyginti demografiniai duomenys, maitinimo ypatumai, apklaustųjų pasitikėjimas savo jėgomis maitinimo metu, maitinimo metu kylantys jausmai, maitinimo sunkumų įtaka visos šeimos gyvenimui. Tėvų užtikrintumas maitinimo metu abiejose klinikinėse grupėse buvo mažesnis negu kontrolinėje grupėje. Pasitenkinimą maitinimo

metu patyrė 63% tėvų iš lengvų maitinimo sutrikimų klinikinės grupės ir 5% tėvų iš vidutinių/sunkių maitinimo sutrikimų grupės. Vertinant tėvų pasitenkinimą veikusius faktorius maitinimo metu nustatyta, kad tėvų pasitenkinimas tuo mažesnis, kuo didesnių reikia pastangų prisitaikyti prie maitinimo sunkumų ir daugiau pokyčių prisitaikant prie šios situacijos. Maitinimo problemų pasekmė - 10% tėvų, patiriančių lengvų maitinimo sunkumų, ir 47% tėvų, patiriančių vidutinių/sunkių maitinimo problemų, skyrė mažiau dėmesio kitiems šeimos nariams, taigi maitinimo problemos neigiamai veikė šeimos gyvenimą. Išvados: 1. Tėvų užtikrintumas maitinimo metu sumažėja net ir esant lengvoms maitinimo problemoms. 2. Tėvų savijauta maitinimo metu yra susijusi su maitinimo problemų sunkumu ir pastangomis, reikalingomis joms spręsti. 3. Tėvai, patiriantys maitinimo sunkumų, mažiau dėmesio skiria kitiems šeimos nariams, dėl to visai šeimai reikia paramos.

IVADAS

Maitinimas – vienas iš svarbių vaiko augimo aspektų, kuris dažnai nulemia šeimos gyvenimo kokybę. Pagrindinis maitinimo sutrikimo vertinimo kriterijus yra vaikų tėvų nusiskundimai dėl maitinimo sunkumų. Kūdikystėje šie sunkumai labai dažni, bet trumpalaikiai [1]. Normalios raidos vaikams maitinimo sutrikimai pasireiškia 25-35%. Tuo tarpu sutrikusios raidos vaikų maitinimo problemų dažnis, įvairių autorių duomenimis, siekia 33-80%. [2]. Nors sutrikusios raidos vaikai turi daug ir įvairių poreikių, maitinimas nurodomas kaip vienas iš sudėtingiausių rūpinimosi vaiku aspektų [3,4]. Kadangi maitinimas susijęs su vaiko gyvybinių funkcijų palaikymu, tėvai, kuriems nesiseka pamaitinti vaiko, išgyvena ypatingą stresą, blogėja jų emocinė būseną [6]. Pastebėta, kad vien dėmesys šioms problemoms sumažina tėvų nerimą ir padeda jas geriau spręsti [1]. Sutrikusios raidos vaikų reabilitacijos sėkmei labai svarbu žinoti, kokie faktoriai veikia tėvų savijautą

maitinimo metu, kaip dėl to keičiasi šeimos gyvenimas ir numatyti galimų intervencijų kryptis.

Tyrimo tikslas: išanalizuoti tėvų, auginančių vaikus su raidos sutrikimais, maitinimo problemų pobūdį, sugebėjimą jas spręsti ir tai veikiančius faktorius bei poveikį visos šeimos gerovei.

TYRIMO METODIKA

Vaikų ligininės Vaiko raidos centre atlikta anoniminė anketinė apklausa. Apklausti atsitiktinai parinkti 44 pacientų, turinčių įvairių raidos sutrikimų, tėvai. Naudota autorių sudaryta anketa, susidedanti iš 4 dalių: 1. Bendroji informacija (informacija apie vaiką, pildantį asmenį bei šeimą); 2. Maitinimo ypatumai (informacija apie maitinimo būdus, dažnį, trukmę, sutrikimus bei maisto paruošimą); 3. Psichologiniai maitinimo aspektai (informacija apie tėvų savijautą maitinimo metu, kylančius jausmus bei prisitaikymą prie maitinimo metu kylančių sunkumų); 4. Aplinkinių įtaka ir pagalba (informacija apie sveikatos priežiūros sistemos darbuotojų, šeimos narių skiriamą dėmesį, suteikiamą pagalbą, naudojami informacijos šaltiniai ir jų naudingumas).

Pagal gautus duomenis apklaustieji buvo suskirstyti į 3 grupes:

1. Lengvų maitinimo sutrikimų grupė (toliau – LMS grupė), N=19, kuriai priskirti tėvai patiria maitinimo sunkumus, bet prisitaiko prie jų be didesnių pastangų.

2. Vidutinių/sunkių mitybos sutrikimų grupė (toliau – VSMS grupė), N=17, kuriai priskirti tėvai patiriantys maitinimo sunkumus, bet jiems prisitaikyti reikia didesnių pastangų.

3. Kontrolinė grupė, N=8, kuriai priskirti tėvai maitinimo sunkumų nenurodo.

Tarp grupių buvo palyginti demografiniai duomenys, maitinimo ypatumai, apklaustųjų savijauta maitinimo

metu, maitinimo metu kylantys jausmai, maitinimo sutrikimų įtaka visos šeimos gyvenimui.

Statistinis duomenų apdorojimas. Duomenys apdoroti SPSS 17.0, STATISTICA 8.0 ir Microsoft Excel kompiuterinėmis programomis. Skirtumų tarp grupių statistinis patikimumas vertintas naudojant Stjudento ir Fišerio testus.

REZULTATAI IR JŲ APTARIMAS

Iš 44 apklaustųjų 36 nurodė susiduriantys su maitinimo problemomis (81,82%).

Pagal demografinius duomenis patikimų skirtumų tarp grupių nerasta. Demografiniai duomenys pateikti 1 lentelėje.

Kontrolinėje grupėje vaikai buvo maitinami $5 \pm 0,8$ kartus per parą, vienam maitinimui skiriant $22,86 \pm 7,6$ min. LMS grupėje maitinimų skaičius per parą buvo $4,56 \pm 0,98$, vienam maitinimui skiriant $21,76 \pm 6,83$ min. VSMS grupės tėvai vaikus maitino $5,25 \pm 1,65$ kartus per parą ir vienam maitinimui skyrė $21 \pm 13,78$ min. Visose grupėse maitinimo trukmė tėvams sunkumų nekėlė.

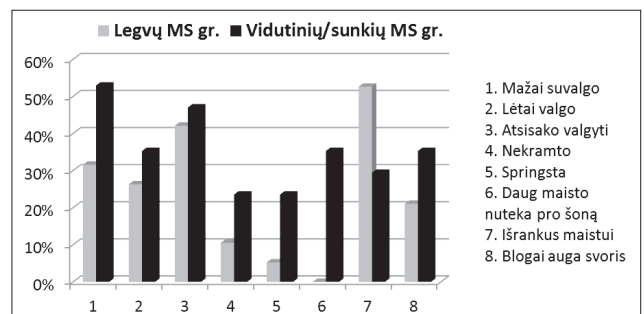
LMS grupėje dažniausiai nurodomos problemos buvo išrankumas maistui, atsisakymas valgyti ir mažas suvalgomo maisto kiekis. VSMS grupėje – mažas suvalgomo maisto kiekis, atsisakymas valgyti, maisto nutekėjimas pro šoną ir blogai augantis svoris (1 pav.). Tėvų nurodytas maitinimo problemų spektras atitiko kituose tyrimuose aprašomą šių problemų įvairovę ir kompleksiskumą [4,5].

Tarp grupių palyginome tėvų savijautą maitinimo metu. Visi kontrolinės grupės apklaustieji (N=8; 100%) nurodė, kad maitinimo metu jaučiasi užtikrintai. LMS grupės tėvai užtikrintai jautėsi statistiškai patikimai rečiau (N=11; 57,89%; $p=0,03$). VSMS grupėje užtikrintai maitinimo metu nurodė besijaučiantys 4 (23,53%) apklaustieji, t.y. statistiškai patikimai mažiau nei kontrolinėje gr. ($p<0,001$) ir LMS ($p=0,05$) grupėse (2 pav.).

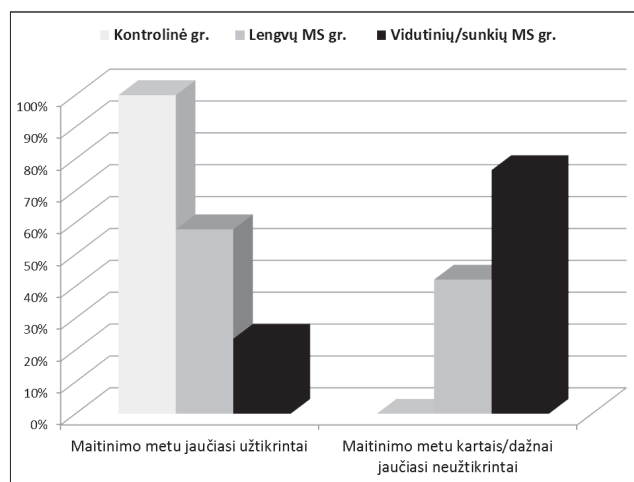
Paprašius detaliau nurodyti, kokie jausmai kyla maitinimo metu, kontrolinėje grupėje 7 (87,5%) nurodė jaučiantys pasitenkinimą. LMS grupėje pasitenkinimą jaučiantys nu-

1 lentelė. Demografiniai duomenys

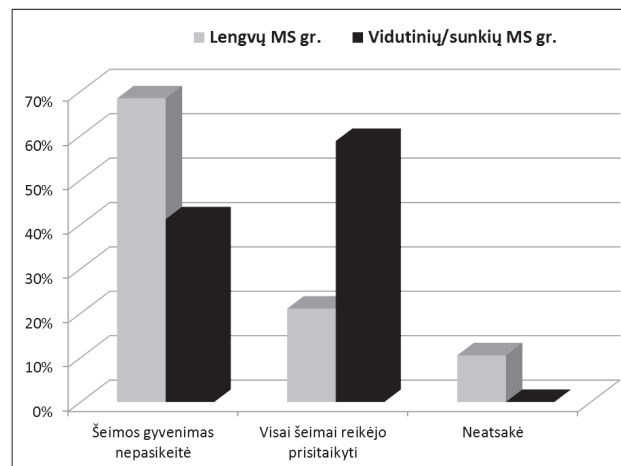
	Kontrolinė gr.	Lengvų MS gr.	Vidutinių/sunkių MS gr.
Iš viso	8	19	17
Anketą pildęs asmuo:			
Mama	8 (100%)	18 (94,7%)	15 (88,2%)
Tėvas	0 (0%)	1 (5,3%)	1 (5,9%)
Kita/Nenurodė	0 (0%)	0 (0%)	1 (5,9%)
Anketą pildžiusio asmens amžius (m.)	30,9 ± 4,8	31,53 ± 6,21	31,29 ± 4,28
Anketą pildžiusio asmens darbinė veikla:			
Pilna darbo diena	4 (50%)	5 (26,3%)	5 (29,4%)
Nepilna darbo diena	0 (0%)	3 (15,8%)	1 (5,9%)
Nedirba	4 (50%)	11 (57,9%)	11 (64,7%)
Vaiko amžius (m.)	2,72 ± 1,77	2,87 ± 1,8	2,78 ± 1,86
Šeimyninė padėtis:			
Abu tėvai	7 (87,5%)	15 (78,95%)	15 (88,2%)
Nepilna šeima/santuoka neregistruota	1 (12,5%)	4 (21,05%)	2 (11,8%)
Vaikų skaičius šeimoje	1,75 ± 0,46	1,78 ± 0,88	1,59 ± 0,62



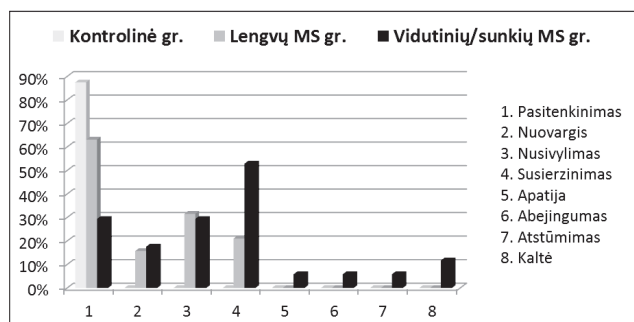
1 pav. Maitinimo problemų dažnis



2 pav. Tėvų užtikrintumas maitinimo metu



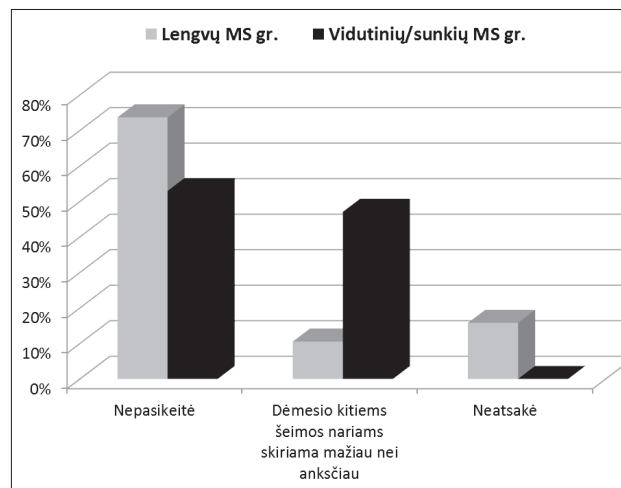
4 pav. Šeimos prisitaikymas susidūrus su maitinimo problemomis



3 pav. Maitinimo metu kylantys jausmai

rodė 12 (63,16%) tėvų, 6 (31,58%) teigė jaučiantys nusivylimą. VSMS grupėje pasitenkinimą maitinimo metu jautė tik 5 (29,41%) apklaustieji, t.y. statistiškai patikimai mažiau nei kontrolinėje gr. ($p=0,01$) ir statistiškai patikimai mažiau nei LMS gr. ($p=0,04$). Šioje grupėje dažniausiai nurodomas jausmas buvo susierzinimas ($n=9$; 52,94%) (3 pav.). Tai patvirtina literatūroje pateikiamus duomenis apie tėvų emocinės būklės ryšį su vaikų maitinimo problemomis [6,7].

Palyginome, kaip maitinimo sutrikimai veikia visos šeimos gyvenimą. LMS grupėje 4 (21,05%) apklaustieji nurodė, kad prie maitinimo sunkumų prisitaikyti reikėjo visai šeimai. VSMS grupėje tokių buvo jau 10 (58,82%; $p=0,02$) (4 pav.). 2 (10,53%) tėvai iš LMS grupės nurodė, kad dėl maitinimo sunkumų jie mažiau dėmesio nei anksčiau skiria kitiems šeimos nariams. VSMS grupėje mažiau dėmesio nei anksčiau kitiems šeimos nariams nurodė skiriantys 8 (47,06%; $p=0,018$) tėvai (5 pav.). Išlieka diskusinis klausimas, kodėl vieni tėvai ir šeimos lengviau prisitaiko prie maitinimo sunkumų, o kitiems reikia daugiau pastangų. Todėl, siekiant pagerinti įgalinti tėvus efektyviau pamaitinti



5 pav. Kitiems šeimos nariams skiriama dėmesio kiekis, susidūrus su maitinimo problemomis

vaikus, rekomenduojamos įvairios psichosocialinės intervencijos, vertinamas jų efektyvumas [7, 8].

Atsižvelgiant į šiuos rezultatus, sprendžiant vaikų maitinimo problemas, būtinas ne tik vaiko maitinimo sutrikimų, bet ir subjektyvaus tėvų požiūrio bei šeimos poreikių įvertinimas ir kompleksinė ankstyvoji reabilitacija apimanti maitinimo terapiją, tėvų-vaikų santykių terapiją ir psichosocialinę pagalbą šeimai.

IŠVADOS

1. Tėvų užtikrintumas maitinimo metu sumažėja net ir esant lengvoms maitinimo problemoms.

2. Tėvų pasitenkinimas maitinimo metu yra susijęs su maitinimo problemų sunkumu ir pastangomis, reikalingomis joms spręsti.

3. Tėvai, patiriantys maitinimo sunkumų, mažiau dėmesio skiria kitiems šeimos nariams, dėl to visai šeimai reikia paramos prisitaikant.

Literatūra

1. Forsyth BW, Leventhal JM, McCarthy PL. Mothers' perceptions of problems of feeding and crying behaviors. A prospective study. *American Journal of Diseases of Childhood*. 1985 Mar; 139 (3): 269-72.
2. Burklow KA. Classifying Complex Pediatric Feeding Disorders. *Journal of Pediatric Gastroenterology and Nutrition*. 1998 Aug; 27(2):143-7.
3. Lewis E, Kritzinger A. Parental experiences of feeding problems in their infants with Down syndrome; *Downs Syndr Res Pract*. 2004 Jul; 9(2):45-52.
4. Rommel N. The Complexity of Feeding Problems in 700 Infants and Young Children Presenting to a Tertiary Care Institution. *J Pediatr Gastroenterol Nutr*. 2003 Jul; 37(1):75-84.
5. Sleigh G. Mothers' voice: a qualitative study on feeding children with cerebral palsy. *Child: Care, Health & Development*. 2005 Jul; 31(4):373-83.
6. Garro A, Thurman SK, Kerwin ME, Ducette JP. Parent/caregiver stress during pediatric hospitalization for chronic feeding problems. *Journal of Pediatric Nursing*. 2005 Aug; 20(4):268-75.
7. Raina P, O'Donnell M, Rosenbaum P, Brehaut J, Walter SD, Russell D, Swinton M, Zhu B, Wood E The health and well-being of caregivers of children with cerebral palsy. *Pediatrics*. 2005 Jun; 115(6):e626-36.
8. Mitchell G.L., Farrow C, Haycraft E, Meyer C. Parental influences on children's eating behaviour and characteristics of successful parent-focussed interventions. *Appetite*. 2012 Sep 24. pii: S0195-6663(12)00385-6. doi: 10.1016/j.appet.2012.09.014.

PARENTAL EXPERIENCES OF FEEDING PROBLEMS OF CHILDREN AND FAMILY NEEDS

Jovita Petrulytė, Laima Mikulėnaitė, Skaistė Akinytė-Žalienė,

Eglė Audronytė, Juozas Raistenskis, Alvydas Juocevičius

Summary

Key words: feeding, development of children, parenting, family needs.

Feeding is one of most the important aspects of parenting, which often affects the quality of life of the family. For the successful care of child

and family in rehabilitation setting it is very important to know how parents perceive and deal with feeding problems of children.

Goal of the study: To analyze how parents of developmentally disabled children perceive feeding problems of their children and how this perception is related with family life. Methodology: Anonymous survey was carried out in Child Development Center of Children's hospital, Vilnius university hospital SK. Randomly selected group of 44 parents of preschool age children filled the questionnaires. The data about feeding problems experienced by the families, feeling related to feeding children and abilities of family to adapt to the situation were analyzed.

Results. The study group was divided in to 3 groups: Study group of mild feeding difficulties and good adaptation(N=19), study group of moderate and severe feeding difficulties(N =17) and control group – children with no feeding difficulties (N=8). Parents' confidence during feeding process was less in both study groups than in control group. Satisfaction during feeding was experienced by 63% of parents in the mild feeding difficulties group and 5% of parents in the group of moderate/severe feeding difficulties group. During assessment of factors influencing parents' satisfaction with feeding process reliable correlation was determined between less satisfaction and more personal attempts and more family support needed to adapt to the feeding situation. As consequence of the feeding problems 10% of parents in mild difficulties group and 47% of parents in moderate/severe difficulties group were devoting less attention to other family members.

Conclusions: 1. Parents satisfaction during feeding children is affected even by mild feeding problems. 2. Parent's satisfaction with in feeding process is related to severity of feeding problems and attempts needed to adapt to the situation. 3. Parents experiencing moderate and severe feeding problems, devote less attention to other family members, therefore the whole family needs adaptation and support.

Correspondence to: jovita.petrulyte@raid.lt

Gauta 2012-11-02