

LIETUVOS GYVENTOJŲ ALKOHOLIO VARTOJIMO PAPLITIMO IR ALKOHOLIO VARTOJIMO NUOSTATŲ SĄSAJOS SU RESPONDENTŲ LYTIMI, AMŽIUMI IR IŠSIMOKSLINIMU

LINA IGNATAVIČIŪTĖ¹, ANTANAS GOŠTAUTAS², NIJOLĖ GOŠTAUTAITĖ-MIDTTUN³

¹Valstybinis psichikos sveikatos centras, ²Vytauto Didžiojo universitetas,

³VšĮ Psichikos sveikatos iniciatyva

Raktažodžiai: alkoholio vartojimo paplitimas, nuostatos, lytis, amžius, išsimokslinimas.

Santrauka

Straipsnyje analizuojama Lietuvos gyventojų alkoholio vartojimo paplitimo ir nuostatų į alkoholio vartojimą sąsajos su lytimi, amžiumi ir išsimokslinimu. Suaugusiųjų alkoholio vartojimo paplitimas nustatytas remiantis jungtinių „Kauno raj. bendruomenės psichikos sveikatos paslaugų projekto gyvenimo kokybės“ ir „Suaugusiųjų Lietuvos gyventojų sveikatos žinių, elgsenos ir įpročių“ tyrimų, o tarp moksleivių - iniciatyvinių tyrimų (N 12142) Sveikatos psichologijos magistro studijų programoje VDU duomenimis. Nuostatų alkoholio vartojimo atžvilgiu tyrime duomenys surinkti tiesioginio interviu būdu, naudojant Nuostatų alkoholio vartojimo atžvilgiu klausimyną. Tyrimui atlikti naudota dažnių ir vidurkių analizė. Statistiniams ryšiams patikrinti naudota Student'o t testas, chi kvadrato testas ir koreliacinė analizė ($p < 0,05$). Tyrimas parodė, kad alkoholio vartojimas tarp Lietuvos gyventojų susijęs su lytimi bei amžiumi ir mažiau su išsimokslinimu. Moksleivių alkoholio vartojimas didėja iki 18 m., kol susilygina su jaunų suaugusiųjų vartojimo lygiu. Vyrų (apie 87,23%), ypač turintys ne aukštesnį nei vidurinį išsimokslinimą, dažniau vartoja alkoholį visuose amžiaus tarpsniuose, nei moterys (66,31%) ($p < 0,05$). Vidutiniškai moterys (86,7%) daugiausia vartoja alkoholį 31-35 m. amžiaus, o vyrai (93,2%) - 36-40 m. amžiaus. Alkoholio vartojimo pradžia, nepriklausomai nuo išsimokslinimo, yra vis ankstesnė, tačiau moterys (apie 17,68 m.) pradeda vartoti vėliau ($p < 0,05$) nei vyrai (apie 16,04 m.). Kuo vėliau asmuo pradeda vartoti alkoholį, nepriklausomai

mai nuo lyties, amžiaus ir išsimokslinimo, tuo vėliau ir savo vaikams leistų jo paragauti ir vartoti ($p < 0,05$). Aukštesnis išsimokslinimas moterims neužtikrina palankesnių sveikatai nuostatų vartoti alkoholį nei vyrams, tačiau ne aukštesnį nei vidurinį išsimokslinimą įgiję vyrai, kurie pradėjo vartoti vėliau, pasižymi palankesnėmis sveikatai vartojimo nuostatomis ($p < 0,05$). Taigi, dauguma Lietuvos gyventojų pasižymi sveikatai palankiomis nuostatomis alkoholio vartojimo atžvilgiu, tačiau tai nemažina jo vartojimo, bet gali padėti sėkmingiau įgyvendinti veiksmingas alkoholio kontrolės priemones, tokias kaip: reklamos draudimą, alkoholio prieinamumo mažinimą, kainų didinimą.

ĮVADAS

NJK mokslinio komiteto narkotikų klausimams spręsti teigimu, alkoholis – visuomenei didžiausią žalą darantis narkotikas [1]. Lietuva geografiškai ir kultūriškai priklauso PSO regionui, kuriame alkoholio suvartojama daugiausia pasaulyje [2]. Lietuvoje alkoholio vartoja absoliuti dauguma gyventojų ir daugiau nei pusė vyrų alkoholio vartoja kas savaitę [3]. Lietuvos visuomenės sveikatos rodiklius ryškiai menkina alkoholio vartojimo pasekmės: darbingiausios visuomenės dalies smurtinės bei nesavalaikės mirtys, ypač savižudybių skaičius, didėjantis alkoholio vartojimas tarp vaikų ir jaunimo, jaunėjantis alkoholio vartojimo pradžia amžius, kiti susiję sveikatos nuostoliai, žala šeimoms bei socialinei ir ekonominei šalies raidai [4-5]. A. Goštauto (1998), V. Grabausko ir kt. (2009) atlikti ilgalaikių profilaktikos programų tyrimai rodo, kad subjektyviai įvertintas didesnis alkoholio suvartojimas susijęs su padidėjusiu mirtingumu [6-8]. Alkoholio vartojimo paplitimas ir vartojimo ypatumai tarp šalies gyventojų priklauso nuo socialinių demografinių faktorių: lyties,

amžiaus, išsimokslinimo bei galimai siejasi su vyrų gyvenamųjų būstų požiūriu į alkoholio vartojimą. Gyventojų požiūris į įvairius alkoholio vartojimo aspektus yra reikšmingas, nes padeda nustatyti visuomenės sveikatai ir jos gerinimui palankius ir prieštaraujančius požiūrius. 2008 m. Valstybinio psichikos sveikatos centro užsakytu atliktas tyrimas parodė, kad Lietuvos gyventojų nuostatos alkoholio atžvilgiu yra labiau palankios nei nepalankios veiksnys alkoholio kontrolės požiūriu, tad įgyvendinant alkoholio kontrolės priemones galima tikėtis plataus gyventojų palaikymo [8]. Sėkmingai įgyvendinamos alkoholio kontrolės priemonės veiksmingai prisideda prie įvairių sveikatos sutrikimų mažėjimo. Visą nepriklausomybės laikotarpį alkoholio vartojimas nuosekliai didėjo ir tik nuo 2008 m. pirmą kartą per šį tarpą sumažėjo. Taip atsitiko dėl priimtų ryžtingų sprendimų, ribojančių alkoholio prieinamumą ir reklamą [9]. Nuo 2008 m. stebimas spartus ūmių psichozų ir intoksikacijų skaičiaus mažėjimas, reikšmingas mirčių keliuose mažėjimas [5]. Todėl siekiant tiksliau planuoti alkoholio kontrolės politikos intervencijas, svarbu suprasti, kaip socialinės ir demografinės charakteristikos siejasi su nuostatomis alkoholio vartojimo atžvilgiu.

Tyrimo tikslas: išanalizuoti Lietuvos gyventojų alkoholio vartojimo paplitimo ir gyventojų alkoholio vartojimo nuostatų ryšį su respondentų amžiumi, lytimi bei išsimokslinimu.

TYRIMO OBJEKTAS IR METODAI

Siekiant įvertinti alkoholio vartojimo paplitimo ir gyventojų nuostatų į alkoholio vartojimą ryšį su respondentų lytimi, amžiumi ir išsimokslinimu, atlikta ankstesnių tyrimų jungtinių duomenų analizė bei nauja tyrimo Lietuvos gyventojų nuostatos alkoholio vartojimo atžvilgiu (2008) duomenų analizė [8].

Alkoholio vartojimo paplitimas tarp suaugusiųjų gyventojų nustatytas remiantis jungtiniais „Kauno raj. bendruomenės psichikos sveikatos paslaugų projekto gyvenimo kokybės tyrimo“ ir „Suaugusiųjų Lietuvos gyventojų sveikatos žinių, elgsenos ir įpročių“ tyrimo duomenimis [10-11]. Kauno raj. tyrime atsitiktinės atrankos būdu atrinkti gyventojai užpildė WHO-QoL100 klausimyną ir atsakė į papildomus klausimus apie sveikatos rizikos faktorius. Išanalizuoti 2669 respondentų (amžius 18-74 m., 1074 vyrų ir 1595 moterų) duomenys. Elgsenos ir įpročių tyrime analizei panaudoti 3303 respondentų (amžius 18-74 m., 43,6% vyrų ir 56,4% moterų) duomenys. Mokinių alkoholio vartojimo paplitimo tyrimas (N 12142) atliktas vykdant iniciatyvi-

nus tyrimus Sveikatos psichologijos magistro studijų programoje VDU [12]. Alkoholio vartojimo paplitimas nustatytas pateikus standartinį klausimą „Kaip jūs vartojate alkoholinius gėrimus?“ pasirenkant vieną atsakymą iš: 1) niekada nevarčiau, 2) varčiau, bet visiškai mažiau, 3) varčiau mažiau, 4) varčiau, bet kartais mesdavau, 5) varčiau, mesti nepavyko, 6) varčiau, niekada nebandžiau mesti. Vartojantiems alkoholį buvo priskirti visi respondentai pasirinkę 3-6 atsakymo variantą.

Nuostatų alkoholio vartojimo atžvilgiu tyrime duomenys surinkti tiesioginio interviu būdu (Omnibuso metodu), naudojant Nuostatų alkoholio vartojimo atžvilgiu klausimyną, sudarytą remiantis Suomijos nacionalinio socialinių ir sveikatos mokslinių tyrimų ir plėtros centro (STAKES) Gėrimo įpročių klausimynu (*Drinking Habit Survey, 1999*) [8]. Klausimyną sudaro 16 klausimų apie alkoholio vartojimo nuostatas ir demografinę informaciją. Iš viso apklausta 1970 18 - 74 m. amžiaus Lietuvos gyventojų, kurių pasiskirstymas pagal lytį, amžių, gyvenamąją vietą ir išsimokslinimą atitinka vidutinį Lietuvos gyventojų pasiskirstymą. Respondentams atrinkti daugiapakopiu atsitiktiniu atrankos būdu, užtikrinančiu visiems 18-74 m. amžiaus Lietuvos gyventojams vienodą galimybę patekti į apklausą ir pareikšti savo nuomonę. Tyrime dalyvavo abiejų lyčių respondentai, iš kurių 81,6% buvo lietuviai. Tarp respondentų 48,2% buvo įgiję ne aukštesnį nei vidurinį, 31,7% aukštesnįjį bei 20,1% aukštąjį išsimokslinimą.

Duomenų statistinei analizei atlikti naudotas programų paketas SPSS 15.0. Buvo atlikta dažnių ir vidurkių analizė, apskaičiuojant bendrą reikšmių skaičių (N) ir procentinę išraišką (%) bei aritmetinius vidurkius (X), jų paklaidas (X_s) ir standartinius nuokrypius (SN). Statistiniams ryšiams patikrinti naudota Stjudent'o t (t-kriterijus) ir chi kvadrato (χ^2 - kriterijus) testai bei koreliacinė analizė (r-koreliacijos koeficientas). Statistinio reikšmingumo lygmuo - $p < 0,05$.

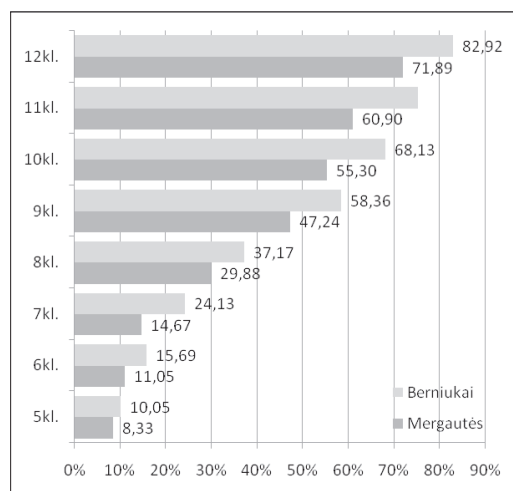
REZULTATAI IR APIBENDRINIMAS

Alkoholio vartojimo paplitimas. Alkoholio vartojimo paplitimas tarp 18-74 m. Lietuvos gyventojų nustatytas skirtinguose tyrimuose yra panašus. Atlikus jungtinių gyvenimo kokybės ir elgsenos tyrimų alkoholio vartojimo paplitimo duomenų apibendrinamąją analizę (1 ir 2 pav.), matyti, kad mokinių ir suaugusiųjų gyventojų amžiaus tarpsniais alkoholio vartojimas ženkliai kinta. Mokinių alkoholio vartojimo paplitimas didėja iki 12 kl., kol pasiekia suaugusiųjų alkoholio vartojimo rodiklį. Didžiausias alkoholio vartojimo paplitimo pokytis tiek tarp berniukų, tiek tarp mergai-

čių yra 8 ir 9 kl. Nors berniukų ir mergaičių alkoholio vartojimas su perėjimu į aukštesnę klasę auga, tačiau berniukų vartojančių alkoholinius gėrimus, procentas didesnis visose klasėse negu mergaičių. Jungtiniai tyrimai rodo (pav.), kad suaugusiųjų alkoholio vartojimo paplitimo tendencijos tarp moterų ir vyrų skiriasi: tarp vyrų (20-70 m.) vartojimo paplitimas yra 87,23%, tuo tarpu to paties amžiaus moterų reikšmingai mažesnis - 66,31%. Daugiausia moterų, vartojančių alkoholį, yra 31-35 m. grupėje (86,7%), o vyrų (93,2%) penkmečiu vėliau - 36-40 m. grupėje. Vyresnių nei 35 m. moterų alkoholio vartojimo paplitimas sparčiai mažėja, tuo tarpu vyrų laikosi stabiliai ir reikšmingiau sumažėja tik sulaukus 65 m. Alkoholio vartojimo paplitimas yra didesnis nei vidutinis nepriklausomai nuo lyties 20-50 m. grupėje, ir 56-65 m. vyrų grupėje. Didžiausias alkoholio vartojimo paplitimo skirtumas tarp vyrų ir moterų yra stebimas vyriausioje apklaustoje amžiaus grupėje: tarp 60-70 m. Nuostatų tyrimas parodė (3 pav. ir 1 lent.), kad per pastaruosius 12 mėnesių alkoholinių gėrimų vartojimo dažnis susijęs su lytimi ir amžiumi, bet silpniau su išsimokslinimu: alkoholinius gėrimus dažniau vartoja vyrai (82%), ypač turintys ne aukštesnį nei vidurinis išsimokslinimą bei per 61 m. ($p < 0,05$), nei moterys (72,5%) ($\chi^2 = 34,007$; $p < 0,05$) bei 18-35 m. (81,9%) ir 36-60 m. (79%) tiriamieji nei per 61 m. (61,5%) ($\chi^2 = 71,122$; $p < 0,05$).

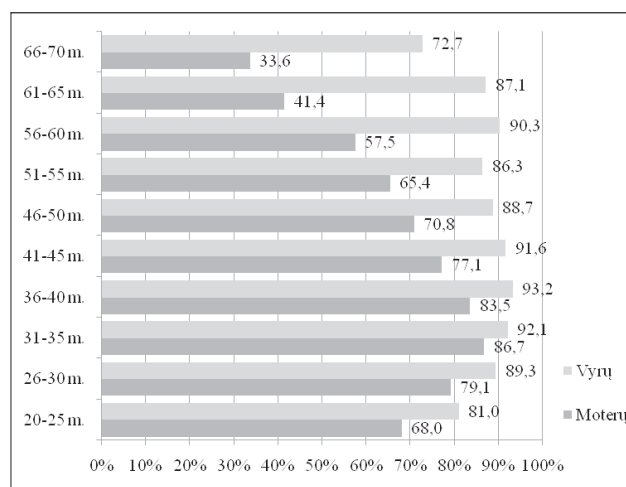
Nuostatos alkoholio vartojimo pradžios atžvilgiu.

Žinoma, kad vyrai (16,04 m.) alkoholį pradeda vartoti anksčiau ($p < 0,05$) nei moterys (17,68 m.) [8]. Dabartinis tyrimas parodė (4 pav.), kad alkoholio pavartojimo

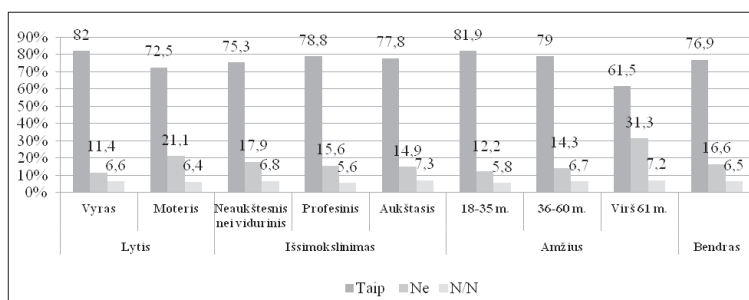


1 pav. Mokinių alkoholio vartojimo paplitimo kitimai pereinant į aukštesnę klasę

pradžią susijusi ir su amžiumi ($p < 0,05$), tačiau nesusijusi su išsilavinimu: 18-35 m. tiriamieji alkoholinius gėrimus pirmą kartą pavartoja būdami vidutiniškai 15,74 m. ($SN = 2,679$), 36-60 m. – vidutiniškai 17,18 m. ($SN = 3,290$), o per 61 m. - vidutiniškai 18,63 m. ($SN = 4,381$). Tai rodo, kad Lietuvoje alkoholį pradeda vartoti vis jaunesni asmenys. Respondentų nuostatos į esamų/būsimų vaikų alkoholio vartojimą parodė, kad kuo vėlesniame amžiuje asmenys pirmą kartą pavartoja alkoholinius gėrimus, tuo ir savo vaikams jų paragauti ir švęsti gimtadienį vaišinantis jais leistų vėlesniame amžiuje ($p < 0,05$) [8]. Ta pati tendencija aptinkama ir analizuojant tyrimo duomenis pagal lytį, amžių ir išsimokslinimą. Tiriamųjų alkoholio pavartojimo pradžios amžius ir nuostatos dėl leidimo vaikams vartoti alkoholį amžiaus neturi sąsajų su lytimi, amžiumi ir išsimokslinimu bei yra susijusi tik su paties respondento alkoholio vartojimo pradžios amžiumi. Nežiūrint į tai, ankstesnis tyrimas parodė, kad moterys (vidutiniškai



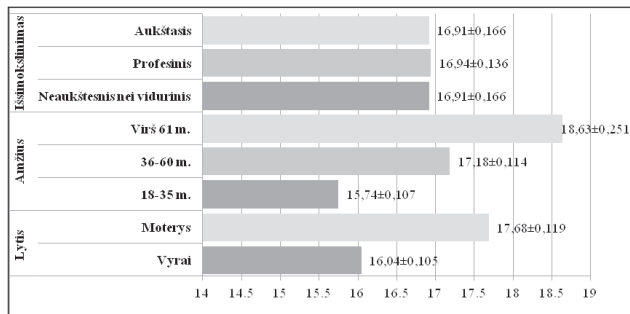
2 pav. Vartojančių alkoholį vyrų ir moterų procento kitimai amžiaus tarpsniais



3 pav. Tiriamųjų atsakymų, ar vartojo kokius nors alkoholinius gėrimus per paskutinius 12 mėnesių, vertinimo pasiskirstymas

1 lentelė. Vyrų ir moterų vartojusių alkoholį per paskutinius 12 mėn. pagal amžių ir išsimokslinimą

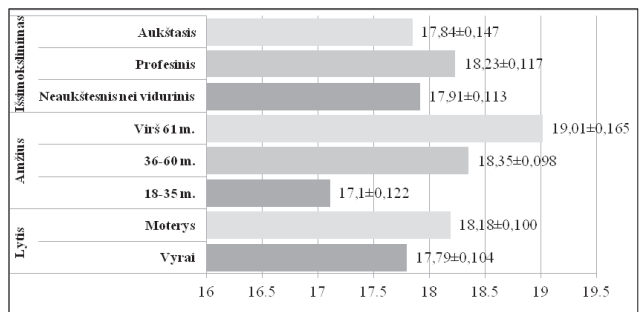
Amžius	Išsimokslinimas	Vyras (proc.)	Moteris (proc.)	χ^2	p
18-35 m.	Ne aukštesnis nei vidurinis	91,1	81,7	7,457	0,006
	Profesinis	92,1	85,3	1,478	0,224
	Aukštasis	84,3	89,6	0,832	0,362
36-60 m.	Ne aukštesnis nei vidurinis	88,3	78,5	5,170	0,023
	Profesinis	85,7	84,9	0,055	0,815
	Aukštasis	90,1	80,8	2,840	0,092
Per 61 m.	Ne aukštesnis nei vidurinis	81,8	53,4	16,323	0,000
	Profesinis	80,8	56,5	4,309	0,038
	Aukštasis	95,5	61,8	8,086	0,004



4 pav. Tiriamųjų atsakymų, kiek jiems buvo metų, kai pirmą kartą pavartojo alkoholinius gėrimus, pasiskirstymas

18,18 m.) labiau linkusios vaikams pirmą kartą paragauti alkoholio leisti vėlesniame amžiuje nei vyrai (vidutiniškai 17,79 m.) [10]. Dabartinis tyrimas parodė (5 pav.), kad vyresni ir turintys profesinį išsimokslinimą (vidutiniškai 18,23 m.) respondentai labiau linkę vaikams pirmą kartą paragauti alkoholio leisti vėlesniame amžiuje nei jaunesni (18-35 m. – leistų vidutiniškai nuo 17,1 m., 36-60 m. – vidutiniškai nuo 18,35 m., per 61 m. - vidutiniškai nuo 19,01 m.; $p < 0,05$) bei su aukštuoju (vidutiniškai 17,84 m.; $t = 2,111$; $p < 0,05$) ir ne aukštesniu nei vidurinis (vidutiniškai 17,91 m.) išsimokslinimu.

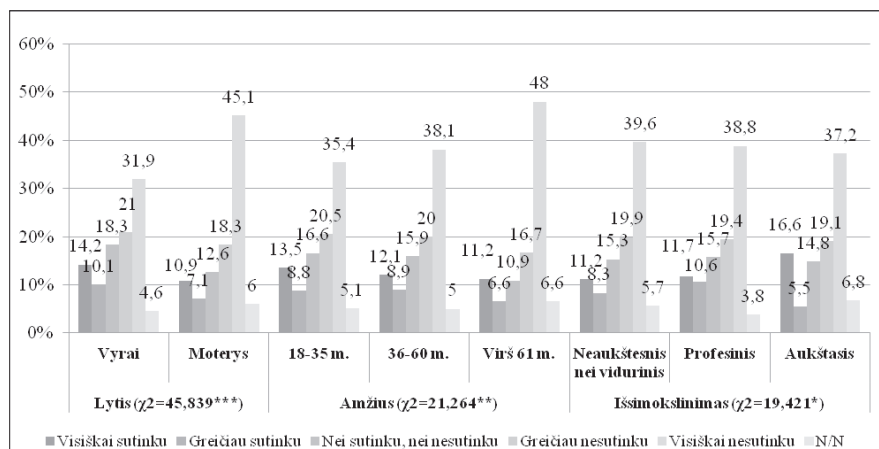
Požiūris į alkoholio vartojimo kultūrą. Daugiau nei pusė Lietuvos gyventojų sutinka, kad Lietuvoje alkoholio vartojama per daug / dažnai ir saikingas alkoholio vartojimas yra kasdienio gyvenimo dalis, todėl jis turėtų būti vartojamas tik ypatingomis progomis [8]. Vyrai (52,9%), ypač 36-60 m., turintys ne aukštesnį nei vidurinis (67,1%; $c^2 = 8,512$) ir profesinį (66,4%; $c^2 = 5,986$) išsimokslinimą, rečiau nei moterys (atitinkamai 63,4%; 83,1%; 78,5%), linkę nesutikti, kad saikingas alkoholio vartojimas yra kasdienio gyvenimo dalis ($p < 0,05$) (6-8 pav.). Nepriklausomai nuo amžiaus ir išsimokslinimo moterys dažniau ($p < 0,05$) sutiko, kad Lietuvoje per daug ir per dažnai vartojamas alkoholis (81,9%) bei jis turėtų būti vartojamas tik ypatingomis progomis, per



*** - $p < 0,001$; ** - $p < 0,01$; * - $p < 0,05$

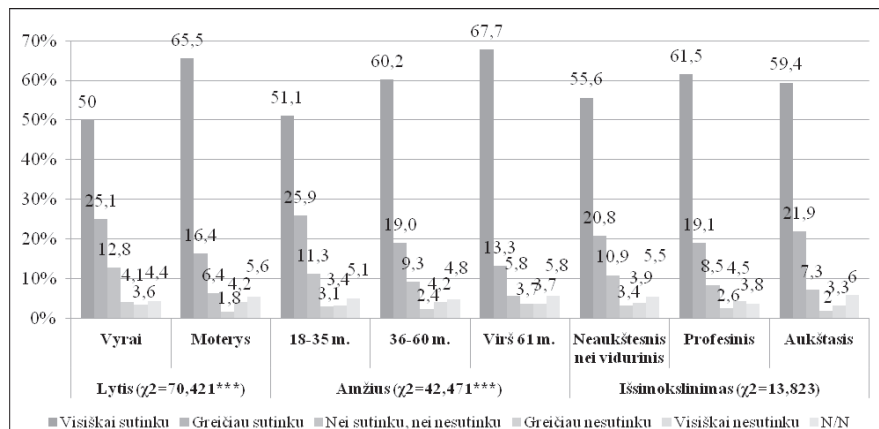
5 pav. Tiriamųjų atsakymų, nuo kelių metų, leistų paragauti alkoholinių gėrimų savo vaikams (jeigu dar neturi, išivaizduojamiems), pasiskirstymas

šventes (74,5%), nei vyrai (atitinkamai 75,1%; 62,6%). Per 61 m. (64,7%;) tiriamieji dažniau linkę nesutikti, kad saikingas alkoholio vartojimas yra kasdienio gyvenimo dalis nei 18-35 m. (56%; $t = -3,211$) ir 36-60 m. (58,1%; $t = -2,493$) ($p < 0,05$). Be to, per 61 m. tiriamieji dažniau sutiko, kad Lietuvoje per daug ir per dažnai vartojamas alkoholis (81%) bei jis turėtų būti vartojamas tik ypatingomis progomis, per šventes (78,4%), nei 18-35 m. (atitinkamai 77%, $t = 2,939$; 65,3%, $t = 4,780$) ir 36-60 m. (atitinkamai 79,2%; 68,2%, $t = 3,479$) tiriamieji ($p < 0,05$). Įdomiausia, kad su ne aukštesniu nei vidurinis išsimokslinimu (76,4%) tiriamieji dažniau ($t = 2,149$, $p < 0,05$) nei su aukštuoju (81,3%) linkę nepirtarti, kad Lietuvoje alkoholio vartojama per daug, ir per dažnai, nors, kad saikingas alkoholio vartojimas yra kasdienio gyvenimo dalis nesutiko dažniau (59,5%; $p < 0,05$) nei turintys aukštesnį išsimokslinimą (su profesiniu - 58,2%; su aukštuoju - 56,3%). Žinoma, kad vėlesniame amžiuje asmenys pirmą kartą pavartojo alkoholinius gėrimus dažniau sutinka, jog Lietuvoje alkoholio vartojama per daug ir per dažnai, todėl jis turėtų būti vartojamas tik ypatingomis progomis, per šventes, nes net saikingas alkoholio vartojimas nėra kasdienio gyvenimo dalis [8]. Koreliacinė analizė parodė (2 lent.), kad lytis, amžius ir išsimokslinimas neturi reikšmingos įtakos alkoholio pavartojimo pradžios amžiaus ryšiui su nuostata į saikingą alkoholio vartojimą ir jo vartojimą tik ypatingomis progomis, per šventes, nes visose tiriamųjų grupėse rasta statistiškai reikšmingas koreliacinis ryšys ($p < 0,05$), išskyrus 18-35 m. tiriamųjų grupę dėl saikingo alkoholio vartojimo. Tokie tyrimo duomenys rodo, kad 18-35 m. tiriamųjų nuostata į saikingo alkoholio vartojimą, kaip kasdienio gyvenimo dalį, nesisieja su alkoholio pavartojimo pradžios amžiumi. Tačiau, vartojimo pradžios amžiaus sąsąjū su nuostata,



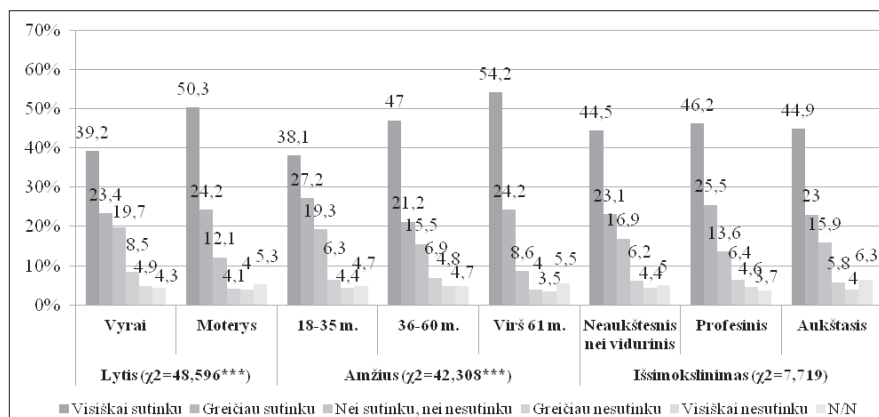
6 pav. Nuostatos „Saikingas alkoholio vartojimas yra kasdienio gyvenimo dalis“ vertinimo pasiskirstymas

*** - $p < 0.001$; ** - $p < 0.01$; * - $p < 0.05$



7 pav. Nuostatos „Lietuvoje alkoholio vartojama per daug, per dažnai“ vertinimo pasiskirstymas

*** - $p < 0.001$; ** - $p < 0.01$; * - $p < 0.05$



8 pav. Nuostatos „Alkoholis turėtų būti vartojamas tik esant ypatingoms progoms, šventėms“ vertinimo pasiskirstymas

kad Lietuvoje alkoholio vartojama per daug ir per dažnai, koreliacinė analizė parodė ($p < 0,05$), kad su šia nuostata labiau sutinka tie neaukštesnį nei vidurinis išsilavinimą turintys respondentai, kurie alkoholio pirmą kartą pavartojo vėliau ($r = -0,169$) bei moterys ($r = -0,080$) ir vyresni nei 36 m. respondentai (36-60 m. - $r = -0,086$, o per 61 m. - $r = -0,103$).

Diskusija. Pristatytuose populiacijos tyrimuose, naudojant skirtingus metodus, nustatytas panašus alkoholio vartojimo paplitimas tarp Lietuvos gyventojų, kuris parodė, kad Lietuvoje alkoholio vartojimas yra paplitęs reiškinys: alkoholį vartoja apie 90% vyrų ir apie 70% moterų. Alkoholio vartojimo paplitimo įvertinimas rodo, kad moksleiviai palaipsniui perima suaugusiųjų visuomenėje įprastą alkoholio vartojimą, nes sulaukus 18 m. jo vartojimas susilygina su jaunų suaugusiųjų (20-25 m.). Didžiausias alkoholio vartojimo paplitimo šuolis yra pereinant iš pagrindinės mokyklos į gimnazijos lygmenį: todėl profilaktinės priemonės turėtų būti taikomos jaunesniame mokykliniame amžiuje, kol vartojimas nėra plačiai išplitęs, o vyresnėse klasėse (kai vartoja dauguma) tikslinga orientuotis į mokyklose kryptingai teikiamas sveikatos paslaugas, konsultuojant dėl žalingo vartojimo pasekmių, ankstyvą priklausomybės diagnostiką bei psichosocialinę pagalbą atsisakant vartoti. Toks akivaizdus paplitimo šuolis turėtų paskatinti išsamiau ištirti jo priežastis: galimai tai susiję su menkesne paauglių apsauga nuo alkoholio jų aplinkoje bei intensyviu reklamos poveikiu (pvz., vyresniems paaugliams leidžiama žiūrėti vėlesnes TV programas), kuris padidina alkoholio vartojimą

2 lentelė. Respondentų alkoholinių gėrimų pavartojimo pirmą kartą amžiaus ir nuostatų dėl alkoholio vartojimo koreliacinė analizė pagal lytį, amžiaus ir išsimokslinimo grupes

		Saikingas alkoholio vartojimas yra kasdienio gyvenimo dalis			Lietuvoje alkoholio vartojama per daug, per dažnai			Alkoholis turėtų būti vartojamas tik ypatingomis progomis, per šventes		
		r	p	N	r	p	N	r	p	N
Lytis	Vyrai	0,073	0,031	870	-0,066	0,051	870	-0,158	0,000	874
	Moterys	0,157	0,000	952	-0,080	0,013	957	-0,131	0,000	959
Amžius	18-35 m.	0,043	0,302	575	-0,050	0,228	575	-0,132	0,002	578
	36-60 m.	0,192	0,000	815	-0,086	0,014	817	-0,174	0,000	818
	Per 61 m.	0,149	0,002	432	-0,103	0,032	435	-0,113	0,018	437
Išsimokslinimas	Ne aukštesnis nei vidurinis	0,165	0,000	903	-0,169	0,000	904	-0,211	0,000	910
	Profesinis	0,161	0,000	565	-0,061	0,146	566	-0,136	0,001	566
	Aukštasis	0,139	0,009	354	-0,067	0,204	357	-0,181	0,001	357

Pastaba: r – Spearman'o koreliacijos koeficientas

ir kt. [15]. Tyrimas parodė, kad vyresnių nei 40 m. gyventojų vartojimo paplitimas savaime mažėja ir tai greičiausiai susiję su sveikatos blogėjimu bei dalies vartojančių asmenų ankstyva mirtimi (nusižudo ar miršta dėl kitų nesavalaikės mirties priežasčių). Be to, vyresniame amžiuje moterų alkoholio vartojimo paplitimas mažėja sparčiau nei vyrų, ir tai natūralu, nes subjektyvūs moterų sveikatos įvertinimai blogėja greičiau [11]. Tokie tyrimo duomenys akivaizdžiai rodo, kad blogėjant sveikatai, žmonės dažniau nustoja vartoti alkoholį, todėl neretai atsiranda netinkamai interpretuojama paklaida, esą alkoholio nevartojantys asmenys yra menkesnės sveikatos [14]. Pasinaudojant vyresnių nei 40 m. asmenų stiprėjančiu susirūpinimu savo sveikata, specialistai, konsultuodami sveikos gyvensenos klausimais, galėtų orientuotis į elgesio, mažinančio vartojimą arba padedančio atsisakyti alkoholio sveikatos labui, keitimo intervencijas, nes jos turėtų būti veiksmingesnės, nei jaunesniame amžiuje. Be to, šie tyrimai atskleidžia, kad norint išgauti sveikatai reikšmingą profilaktinį poveikį reikia nutolinti vartojimo pradžios amžių, nes su juo susiję respondentų ir ypač vyrų, įgijusių ne aukštesnį nei vidurinis išsimokslinimą, sveikatai palankios nuostatos. Tyrimai, padedantys išsiaiškinti alkoholio pavartojimo jaunėjimo priežastis, galėtų padėti tiksliau suformuoti alkoholio kontrolės priemones, padėsiančias sumažinti vartojimo pradžios amžių. Dauguma gyventojų nepritaria, kad saikingas alkoholio vartojimas taptų kasdienybe ir linkę jį vartoti tik ypatingomis progomis, nes beveik 80% respondentų supranta, kad Lietuvoje alkoholio yra vartojama per daug ir per dažnai. Šios nuostatos, svarbios alkoholio kontrolės politikos įgyvendinimui, yra palankios sveikatai, tačiau neužtikrina mažesnio vartojimo paplitimo. 2007-2008 m. įgyvendintas alkoholio prieinamumo mažinimas ir reklamos ribojimas sėkmingai prisidėjo prie alkoholi-

nių psichozių, intoksikacijų bei mirčių dėl eismo nelaimių rodiklių mažėjimo, todėl itin svarbu išnaudoti šį palankų gyventojų nusiteikimą. Tačiau teigiamų nuostatų mokymas turėtų tik papildyti PSO rekomenduojamas alkoholio kontrolės priemones: kainų didinimas, valstybinis prekybos monopolis, reklamos draudimas, alkoholio prieinamumo mažinimas [15], nes tikėtina, kad dauguma Lietuvos gyventojų pritarė alkoholio prieinamumo bei vartojimo mažinimo priemonėms.

IŠVADOS

1. Lietuvos gyventojų alkoholio vartojimas priklauso nuo lyties ir amžiaus: vyrai, ypač įgiję ne aukštesnį nei vidurinis išsimokslinimą, dažniau ir anksčiau pradeda vartoti alkoholį nei moterys; Lietuvoje alkoholį pradeda vartoti vis jaunesni asmenys; tarp moksleivių jo vartojimas sparčiai didėja iki 18 metų ir pasiekia Lietuvos jaunų suaugusiųjų rodiklį; alkoholio vartojimas nepriklausomai nuo lyties labiausiai paplitęs 30-40 m. amžiaus gyventojų grupėje, o vėliau mažėja, ypač tarp vyresnių nei 60 m. amžiaus moterų.

2. Nors nepriklausomai nuo lyties, amžiaus ir išsimokslinimo, kuo vėlesniame amžiuje asmenys pirmą kartą pavartoja alkoholinius gėrimus, tuo vėliau leistų ragauti ir švesti vaišinantį savo vaikams, tačiau moterys ir vyresni respondentai bei turintys profesinį išsimokslinimą labiau linkę vaikams paragauti alkoholio leisti vėlesniame amžiuje.

3. Sveikatai palankesnės nuostatos į alkoholio vartojimą priklauso nuo lyties, amžiaus ir išsimokslinimo: moterų, ypač per 36 m. ir turinčių ne aukštesnį nei vidurinis išsimokslinimą, bei vyresnių nei 36 m. respondentų nuostatos alkoholio vartojimo atžvilgiu yra palankesnės sveikatai nei vyrų, ypač atitinkamo amžiaus ir išsilavinimo, ir jaunesnių respondentų. Be to, vėliau alkoholio pirmą kartą pavartoję ne aukštesnį nei vidurinis išsimokslinimą įgiję vyrai pasižymi sveikatai palankesnėmis nuostatomis, nei vyrai, jaunesni ir įgiję profesinį bei aukštąjį išsimokslinimą.

Literatūra

- Nutt DJ, King LA, Phillips LD. Drug harms in the UK: a multi-criteria decision analysis. *The Lancet*, 2010; 376(9752):1558-1565.
- Rehm N, Rehn N, Room R, Monteiro M, Gmel G, Jernigan D, Frick U: The Global Distribution of Average Volume of Alcohol Consumption and Patterns of Drinking. *European Addiction Research*, 2003;9(4):147-156.
- McKee M, Pomerleau J, Robertson A, Pudule I, Grinberga D, Kadziauskiene K, Abaravicius A, Vaask S. Research report: Alcohol consumption in the Baltic Republics. *J Epidemiol Community Health*, 2000;54:361-366.
- Zaborskis A., Žemaitienė N., Šumskas L., Grabauskas V., Veryga A., Petkevičius R. Lietuvos moksleivių alkoholinių gėrimų

vartojimo kaita 1994–2006 m. ir nauji iššūkiai. *Medicina*, Kaunas, 2008;44(8):623.

5. Nacionalinės sveikatos tarybos metinis pranešimas 2008. Lietuvos žmonių sveikata ir lėtinių neinfekcinių ligų kontrolė. Vilnius, 2009.

6. Goštautas A. Vyrų gyvenimo stiliaus ypatumų ryšys su mirtimi per 20 metų. Leonavičius J. et al (red. Koleg). *Sociologija: praeitis ir dabartis*. Mokslinės konferencijos pranešimų medžiaga. 2 kn., Kauno technologijos universitetas, Kaunas: Technologija, 1998;233-2368.

7. Grabauskas V., Prochorskas R., Veryga A. Associations between mortality and alcohol consumption in Lithuanian population. *Medicina*, Kaunas, 2009;45(12):1000-12.

8. Ignatavičiūtė L., Goštautaitė M.N., Veryga A., Stanislavovienė J. Lietuvos gyventojų nuostatos alkoholio vartojimo atžvilgiu. *Psichiatrijos žinios*, 2010;1(58):8-13.

9. Nacionalinės sveikatos tarybos metinis pranešimas 2010. Urbanizacija – nauji iššūkiai žmonių sveikatai. Vilnius, 2010;23.

10. Goštautas A., Goštautaitė M.N., Žekas R. Relationship between Low Subjective Assessment of Living Conditions and Quality of Life. 2nd WHO International Housing and Health Symposium: abstract book, Vilnius, 2004;52.

11. Goštautas A., Javtokas Z., Žagminas K. Suaugusių Lietuvos gyventojų sveikatos žinių, elgsenos ir įpročių tyrimas. Visuomenės sveikatos ugdymo centras, Vytauto Didžiojo universitetas, Vilniaus universitetas, Vilnius, 2002;38.

12. Goštautas A., Virbaliienė V. Priklausomybę sukeliančių medžiagų vartojimo kitimas mokantis mokykloje. *Ugdymo psichologija*, 2007; 18:22-27.

13. Snyder LB, Fleming MF, Slater M, Sun H, Strizhakova Y. Effects of Alcohol Advertising Exposure on Drinking Among Youth. *Arch Pediatr Adolesc Med*, 2006;160:18-24.

14. Fillmore KM, Stockwell T, Chikritzhs T, Bostrom A, Kerr W. Moderate alcohol use and reduced mortality risk: systematic error in prospective studies and new hypotheses. *Ann Epidemiol*, 2007;17(5 Suppl):16-23.

15. Babor TF. Public health science and the global strategy on alcohol. *Bull World Health Organ*, 2010;88(9):643.

RELATIONSHIP OF PREVALENCE OF ALCOHOL USE, ATTITUDES TOWARDS ALCOHOL WITH SEX, AGE AND EDUCATION AMONG RESPONDENTS IN LITHUANIA GENERAL POPULATION

Lina Ignatavičiūtė, Antanas Goštautas, Nijolė Goštautaitė-Midttun

Summary

Key words: alcohol use prevalence, attitudes, sex, age, education.

The article analyses correlation of alcohol use and attitudes towards alcohol by sex, age and education level in Lithuanian population. Combined data from surveys “Kaunas region community service and quality of life project” and “Health knowledge, behavior and habits of Lithuanian inhabitants” were used for determining prevalence among adults, and prevalence among school children - by surveys run in Vytautas Magnus University Health Psychology Master Program (N 12142). Attitudes towards alcohol consumption were assessed in interviews by means of Questionnaire of the Attitudes Towards Alcohol Consumption. Statistical analysis was performed by averages and frequencies, Student t, Chi square tests and correlation analysis ($p < 0,05$). Prevalence of alcohol consumption was found to be more related to sex and age of respondents than to their educational level. Consumption of alcohol by schoolchildren increases until the age of 18, reaching the level of consumption by young adults. Consumption prevalence among male (87,23 %) especially with lower than secondary education, was higher than among female (66,31 %) in all age groups ($p < 0,05$). On the average females (86,7%) use alcohol mostly at the age of 31-35 and male (93,2%) – at the age of 36-40. Age of the first drink is getting lower in all education groups, but females (at 17,68) start using alcohol later ($p < 0,05$) than males (at 16,04). The later they start using alcohol, irrespective of sex, age and educational level, the later they would also allow their children to taste and use it ($p < 0,05$). Higher education does not provide higher pro-health attitudes among females as compared to males. However among male, with lower than secondary education pro-health attitudes were significantly more prevalent among later beginners than among other educational level groups ($p < 0,05$). Most of the Lithuanian population have pro-health attitudes towards alcohol consumption, though this does not reduce prevalence of alcohol consumption but might improve acceptance of effective alcohol control interventions, such as prohibition of advertising, reducing access, price increases among population.

Correspondence to: lina@vpsc.lt

Gauta 2011-11-23

